

ÚAP
AKTUÁLNÍ INFORMACE

24. 9. 2015



- DOKONČENÍ 3. ÚPLNÝCH AKTUALIZACÍ ÚAP, PRŮBĚŽNÉ AKTUALIZACE, ZVEŘEJNĚNÍ
- ZPŮSOB ZPRACOVÁNÍ 3. ÚPLNÝCH AKTUALIZACÍ ÚAP
- PROJEDNÁNÍ 3. ÚPLNÝCH AKTUALIZACÍ ÚAP
- HODNOCENÍ 3. ÚPLNÝCH AKTUALIZACÍ ÚAP
- NOVINKY (DATA, PORTÁL, PASPORTIZACE ÚPD ...)
- AKTUALIZACE ÚAP KRAJE

Termín dokončení (§ 185 odst. 3 a § 28 odst. 1 SZ): **31. 12. 2014**

- Termín dodržen všemi ORP

Předání dokončených aktualizací ÚAP (§29 SZ): **Bezodkladně po projednání s obcemi**

- Přehled

ORP	Datum předání KÚ	ORP	Datum předání KÚ
Broumov	16.12.2014	Náchod	7.1.2015
Dobruška	16.12.2014	Nová Paka	22.12.2014
Dvůr Králové nad Labem	16.12.2014	Nové Město nad Metují	18.12.2014
Hořice	16.12.2014	Nový Bydžov	12.1.2015
Hradec Králové	19.1.2015	Rychnov nad Kněžnou	22.12.2014
Jaroměř	22.12.2014	Trutnov	30.12.2014
Jičín	19.3.2015	Vrchlabí	29.12.2014
Kostelec nad Orlicí	18.12.2014		

Průběžná aktualizace (§ 28 odst. 1 SZ): na základě nových údajů o území

- Některé z ORP již od doby dokončení 3. úplné aktualizace provedly dílčí aktualizace*

ORP	Předmět úpravy	ORP	Předmět úpravy
Broumov	-	Náchod	-
Dobruška	-	Nová Paka	Textová část, grafická část
Dvůr Králové nad Labem	-	Nové Město nad Metují	Datová část
Hořice	Datová část, textová část	Nový Bydžov	Datová část, textová část
Hradec Králové	-	Rychnov nad Kněžnou	Datová část, grafická část – výkres záměrů
Jaroměř	-	Trutnov	-
Jičín	-	Vrchlabí	-
Kostelec nad Orlicí	-		

* pokud i některé další ORP již provedly dílčí aktualizace (zejména dat. části, je vhodné je prostřednictvím projektu DMVS předat)

DOKONČENÍ 3. ÚPLNÝCH AKTUALIZACE ÚAP, PRŮBĚŽNÉ AKTUALIZACE, ZVEŘEJNĚNÍ (3)

Zveřejnění (aktualizace) ÚAP (§ 166 odst. 2 SZ): **v rozsahu a způsobem umožňujícím dálkový přístup + obdobně informace o technické infrastruktuře**

ORP	zveřejnění	Info o TI
Broumov	http://broumov-mesto.cz/vismo/dokumenty2.asp?id_org=1276&id=2570&p1=2633	ano
Dobruška	http://www.mestodobruska.cz/urad/uzemni-planovani/uzemne-analyticke-podklady/	ano
Dvůr Králové nad Labem	http://www.mudk.cz/redakce/index.php?xuser=&lanG=cs&slozka=122262&xsekce=122715&clanek=122727	ano
Hořice	http://www.horice.org/cz/urad-uzemniho-planovani/	ano
Hradec Králové	http://www.hrdeckralove.org/urad/treti-uplna-aktualizace-uzemne-analytickych-podkladu-2014 http://mapserver.mmhk.cz/flex/?config=apps/config-mmhk-uap.xml	ano
Jaroměř	http://www.jaromer-josefov.cz/clanky.php?iSekce=3&iSub=344&iClanek=3360&sOznac=uzemne_analyticke	ano
Jičín	https://www.mujicin.cz/vismo/dokumenty2.asp?id_org=5954&id=860296&n=uzemne%2Danalyticke%2Dpodklady%2Djicin&query=%C3%BAzemn%C4%9B+analytick%C3%A9+podklady&p1=61624 http://gis.mujicin.cz/gis/Mapa/UAP	ano
Kostelec nad Orlicí	http://www.kostelecno.cz/mestskyurad/uzemni-plany	ano
Náchod	http://www.mestonachod.cz/mestsky-urad/vystavba/uap/	ano
Nová Paka	http://www.munovapaka.cz/uzemne-analyticke-podklady-uap/ds-23708/p1=48108	ano
Nové Město nad Metují	http://www.novemestonm.cz/obcan/uzemni-planovani/uzemne-analyticke-podklady/	ano
Nový Bydžov	http://www.novybydzov.cz/treti-uplna-aktualizace-uap-orp-novy-bydzov-2014/ds-1405	ano
Rychnov nad Kněžnou	http://www.rychnov-city.cz/uzemne-analyticke-podklady-orp-rychnov/ds-1084/p1=1737	ano
Trutnov	http://upd.trutnov.cz/uap/	ano
Vrchlabí	http://www.muvrchlabi.cz/uap-2014/ds-1111/archiv=0&p1=1763	nedohledány

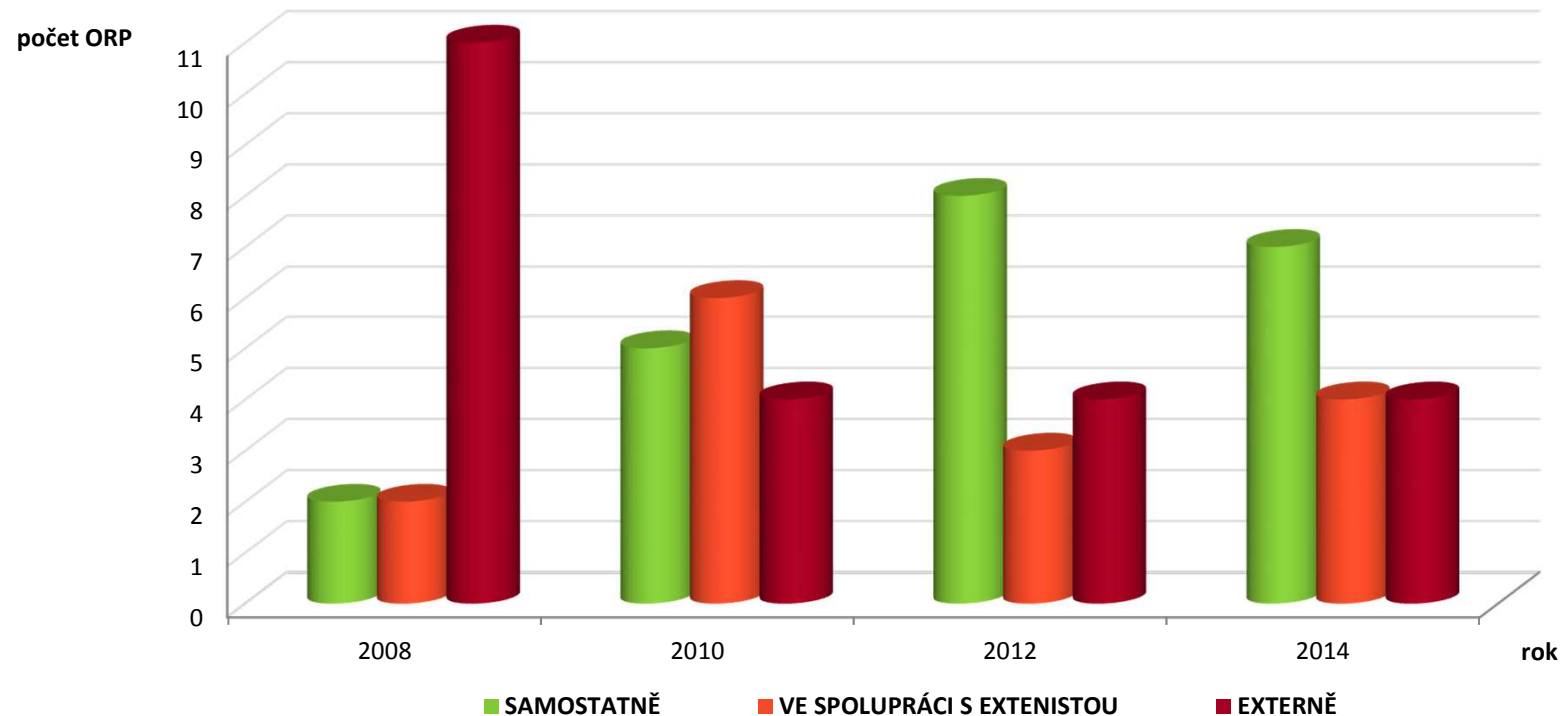


ORP / rok	SAMOSTATNĚ				VE SPOLUPRÁCI S EXTERNISTOU				EXTERNĚ			
	2008	2010	2012	2014	2008	2010	2012	2014	2008	2010	2012	2014
BROUMOV			X	X	X	X						
DOBRUŠKA		X	X	X					X			
DVŮR KRÁLOVÉ NAD LABEM			X	X		X			X			
HOŘICE						X	X	X	X			
HRADEC KRÁLOVÉ		X	X	X					X			
JAROMĚŘ					X	X	X	X				
JIČÍN									X	X	X	X
KOSTELEČ NAD ORLICÍ	X	X	X	X								
NÁCHOD			X			X		X	X			
NOVÁ PAKA						X	X	X	X			
NOVÉ MĚSTO NAD METUJÍ	X	X	X	X								
NOVÝ BYDŽOV									X	X	X	X
RYCHNOV NAD KNĚŽNOU		X	X	X					X			
TRUTNOV									X	X	X	X
VRCHLABÍ									X	X	X	X



ZPŮSOB ZPRACOVÁNÍ 3. ÚPLNÝCH AKTUALIZACÍ ÚAP

- Dlouhodobě zůstává stabilní počet ORP, které zpracování úplné aktualizace ÚAP zcela zadávají externímu subjektu
- 1 ORP se rozhodla nově využít spolupráce s externistou místo úplně samostatného zpracování





Způsob projednání ÚAP(§ 29 odst. 1 a 2 SZ): **v rozsahu určení problémů k řešení v ÚPD; termín: do 30 dnů po vyhotovení; na základě výsledků projednání se ÚAP upraví**

- Všechny ORP KHK 3. úplnou aktualizaci ÚAP projednávaly, dle územní velikosti ORP:
 - Individuálně s jednotlivými starosty obcí (např. ORP Kostelec nad Orlicí, Nová Paka)
 - V několika skupinách (např. ORP Hradec Králové)
 - V rámci jednoho projednání pro všechny obce (např. ORP Jaroměř)
- K uskutečněnému projednání musí být vyhotoven **doklad o projednání** (dle přílohy č. 3 k vyhlášce 500/2006 Sb.)
 - Pro každou obec ve správním obvodu ORP by měl být samostatný doklad o projednání

- Obce by měly mít zájem na projednání ÚAP  jsou mj. důležitým podkladem pro zpracování ÚPD

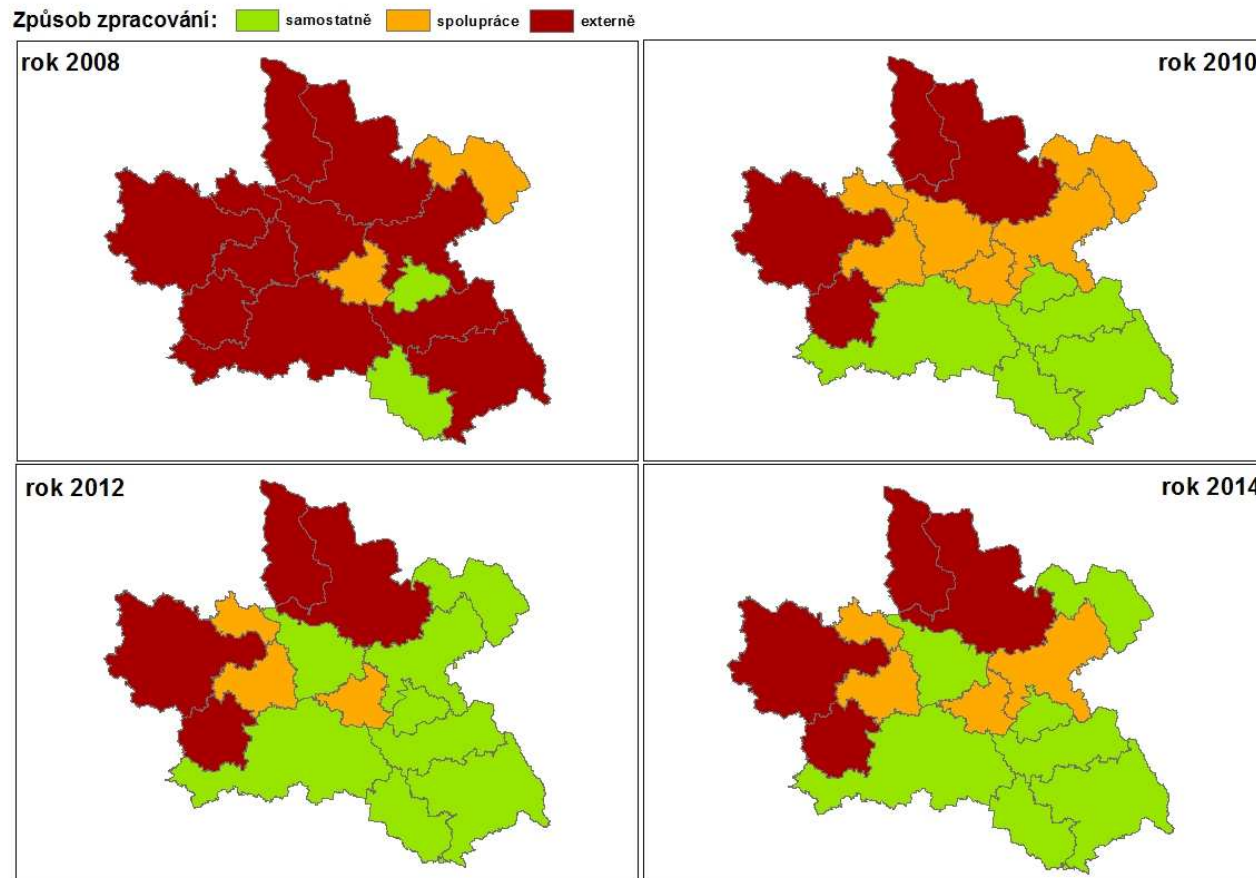
Vztah ÚAP a ÚPD

- ÚAP  ÚPD
 - ÚAP slouží jako **výchozí podklad** k veškerým územně plánovacím aktivitám
 - ÚAP je nutné zohlednit již při zpracování zadání územního plánu nebo jeho změny (zaměřit se na požadavky plynoucí z ÚAP, zejména na definované problémy k řešení)
 - Z informací shromážděných v rámci ÚAP vychází projektant územně plánovací dokumentace
 - V případě kvalitně zpracovaných ÚAP není nutné zadávat před pořízením ÚPD vyhotovení dodatečných průzkumů a rozborů území, a tím nevznikají další náklady
- ÚPD  ÚAP
 - ÚAP přebírá do svého obsahu vybraná data územně plánovacích dokumentací (např. hranice zastavěného, zastavitelného území; plochy s rozdílným způsobem využití; záměry dopravní a technické infrastruktury; vymezený ÚSES...)



HODNOCENÍ 3. ÚPLNÝCH AKTUALIZACÍ ÚAP - OBECNÉ ZHODNOCENÍ (1)

- Přetrvávající trend samostatného zpracovávání ÚAP, příp. velmi úzká spolupráce s externistou



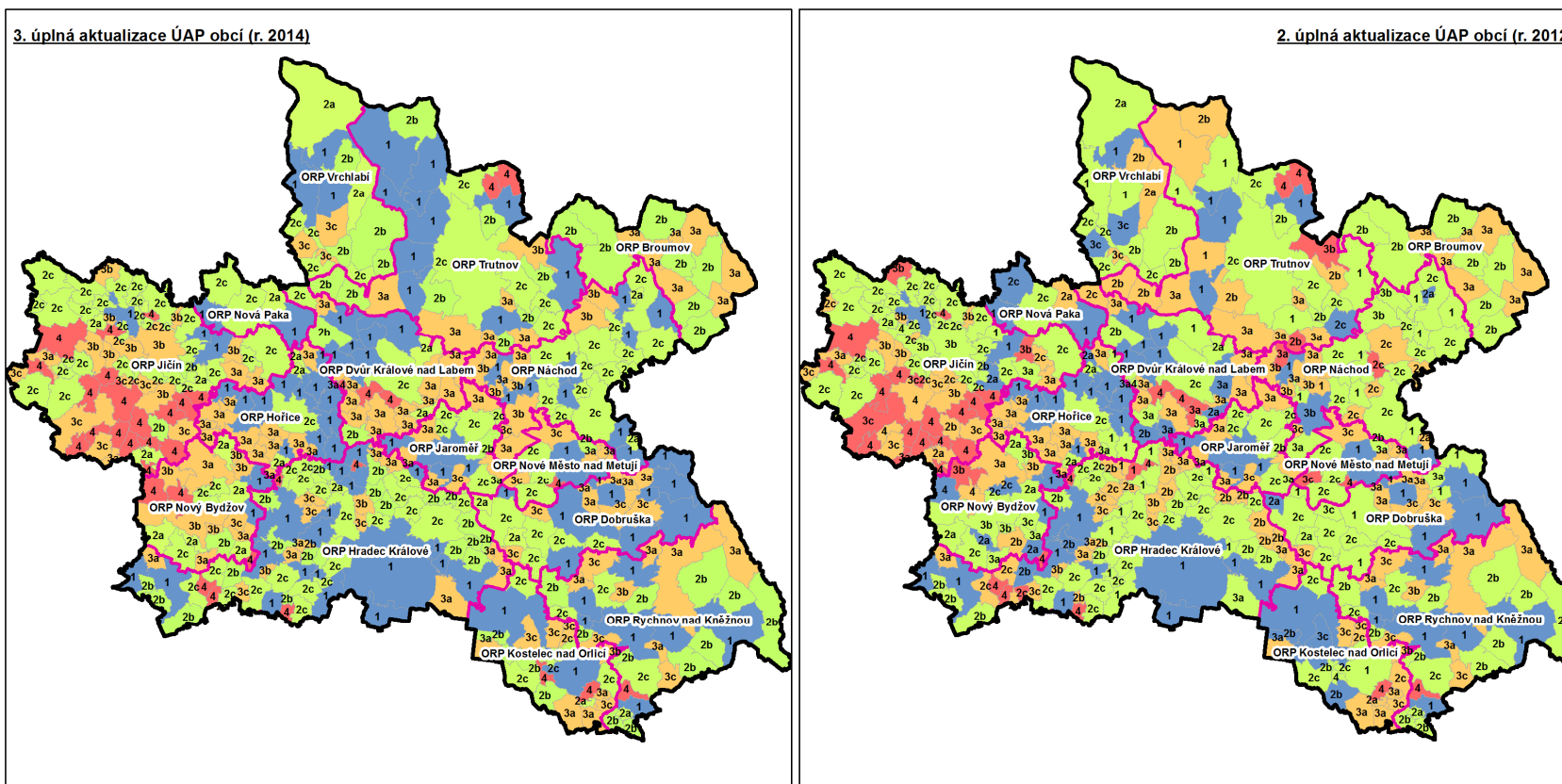
- V případně externích spolupracích – tendence spolupracovat se stejným subjektem (např. ORP Hořice a Nová Paka – dlouhodobé spolupráce se spol. Ekotoxa s.r.o. nebo ORP Nový Bydžov – spolupráce s Ing. arch. Václavem Jetelem)



- Pro hodnocení témat využívání již zavedených kritérií, příp. jejich doplňování na základě nových údajů
 - Značné zpřesnění hodnocení zejm. sociodemografického pilíře přinesly definitivní výsledky SLDB 2011 publikované v letech 2012 – 2014
 - Nový způsob vykazování údajů o znečišťování ovzduší (5ti leté průběžné intervaly) vedl ke změně hodnocení
 - ...
- Mnohé ORPy provedly i zhodnocení z hlediska trendů, objevujících se při porovnání jednotlivých úplných aktualizací ÚAPo
- Došlo ke zlepšení při popisu dílčích problémů k řešení v ÚPD, častěji se objevují „karty problémů“, které systematicky popisují a hodnotí
- Již prakticky všechny aktualizace ÚAPo obsahují tzv. karty obcí, kde jsou shrnuty klíčové info pro obce (prakticky využitelné pro projednání ÚAP a následně pro zpracování zadání ÚPD či jejich změn)

HODNOCENÍ 3. ÚPLNÝCH AKTUALIZACÍ ÚAP - OBEČNÉ ZHODNOCENÍ – KARTOGRAM VYVÁŽENOSTI ÚZEMNÍCH PODMÍNEK (3)

POROVNÁNÍ KARTOGRAMŮ VYVÁŽENOSTI ÚZEMNÍCH PODMÍNEK dle stavu 2. a 3. úplné aktualizace ÚAP obcí Královéhradeckého kraje



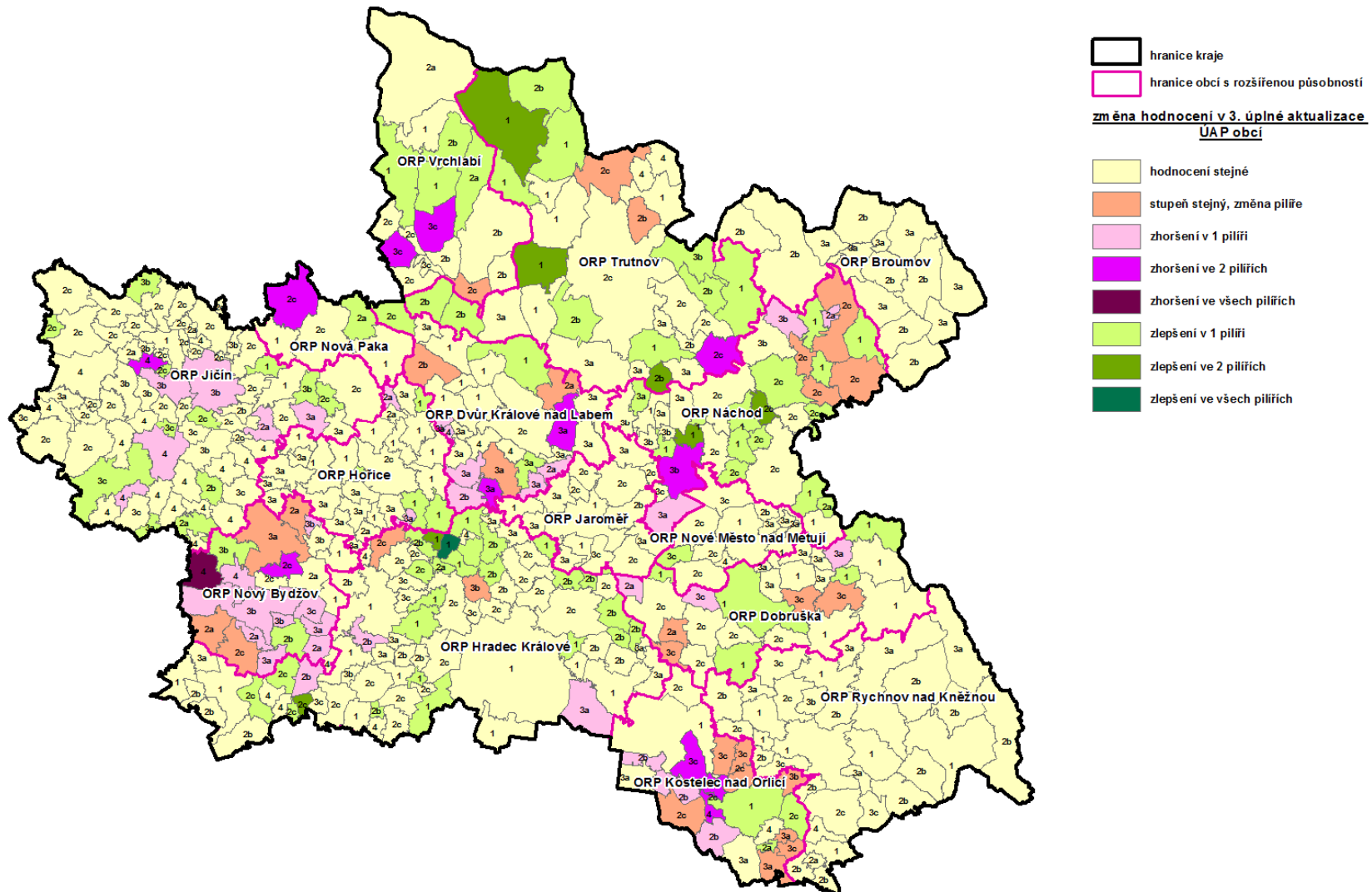
hodnocení vyvážení územních podmínek obcí

- | | | |
|--------------------------------------|---|---|
| hranice kraje | 1 = dobrý stav ve všech třech pilířích | 3a = špatný stav v hospodářském pilíři a pilíři soudržnosti |
| hranice obcí s rozšířenou působností | 2a = špatný stav pouze v pilíři soudržnosti | 3b = špatný stav v pilíři životního prostředí a pilíři soudržnosti |
| | 2b = špatný stav pouze v hospodářském pilíři | 3c = špatný stav v pilíři životního prostředí a hospodářském pilíři |
| | 2c = špatný stav pouze v pilíři životního prostředí | 4 = špatný stav ve všech třech pilířích |



HODNOCENÍ 3. ÚPLNÝCH AKTUALIZACÍ ÚAP - OBECNÉ ZHODNOCENÍ – KARTOGRAM VYVÁŽENOSTI ÚZEMNÍCH PODMÍNEK (4)

POROVNÁNÍ ROZDÍLŮ V HODNOCENÍ OBCÍ V KARTOGRAMU VYVÁŽENOSTI ÚZEMNÍCH PODMÍNEK
mezi 2. a 3. úplnou aktualizací ÚAP obcí Královéhradeckého kraje



- ÚAP pořídil úřad územního plánování Broumov samostatně, v letech 2008 a 2010 ještě s využitím technické pomoci Ing. arch. Ladislava Komrsky
- http://broumov-mesto.cz/vismo/dokumenty2.asp?id_org=1276&id=2570&p1=2633
- Broumovsko je specifickým územím kraje, neboť je celé jeho území zahrnuto v chráněné krajinné oblasti. Protože jde o území s vysokou úrovní kvality ŽP, musí se snaha o vyváženost udržitelného rozvoje území zaměřovat na podporu jeho dalších složek – hospodářského a sociodemografického pilíře. Toto se projevuje i v závěrech hodnocení jednotlivých obcí a stanovení úkolů pro územní plánování
- Aktualizace textu RURÚ prošla dílčími úpravami, při uvádění statistických údajů nejsou využita nejaktuálněji dostupná data vzhledem k době zpracování, chybí odkazy na zdroje info nebo jejich datace (viz. údaje ČSÚ)
- Celkové vyhodnocení územních podmínek je stejné jako v předchozí aktualizaci, žádná z obcí ve správním obvodu ORP nedosahuje kladného hodnocení ve všech třech pilířích udržitelného rozvoje, zároveň ovšem žádná z obcí není hodnocení celkově negativně ve všech pilířích
- Pro příští zpracování úplné aktualizace doporučujeme zaměřit pozornost na uváděné problémy k řešení – zde došlo k terminologickému zaměnění „Závad“ a „záměrů“
- Grafika:
 - Aktualizovaný problémový výkres je stejný, velmi přehledný
 - Aktualizovaný výkres záměrů prošel drobnými změnami – vlivem nových / realizovaných záměrů
 - Aktualizovaný výkres hodnot je pro r. 2014 stejný
 - Aktualizovaných výkres limitů je stejný + zahrnuje větší prostorový přesah
- Datová část:
 - Zpracovaná dle verze 4.2 datového modelu, předaná data nevykazují problémy, nepřesnosti



- ÚAP pořídil Městský úřad Dobruška, odbor rozvoje města
- <http://www.mestodobruska.cz/urad/uzemni-planovani/uzemne-analyticke-podklady/>
- Informace o obcích byly získávány mimo jiné i prostřednictvím dotazníků pro obce ve správním území ORP Dobruška
- Aktualizace textu RURÚ prošla dílčími úpravami, např. výroky v tematických SWOT analýzách nebyly měněny, při uvádění statistických údajů nejsou využita nejaktuálněji dostupná data vzhledem k době zpracování, chybí odkazy na zdroje info nebo jejich datace (viz. údaje ČSÚ)
- hodnotící kritéria stavu jednotlivých pilířů udržitelného rozvoje mají hodnotovou škálu nastavenou na + / - při porovnání s průměrnou hodnotou ORP, v případě některých kritérií by bylo možné zvážit i podrobnější škálování
- Celkové vyhodnocení územních podmínek obcí je odlišné od zhodnocení v předchozí aktualizaci, zvýšil se počet obcí, které jsou kladně hodnoceny ve všech třech pilířích udržitelného rozvoje. Žádná z obcí není hodnocena celkově negativně ve všech pilířích.
- Grafika: je přehledná, došlo k obsahovým úpravám dobře nastavených výkresů z minulé aktualizace, výkresy jsou doplněny osazovací rámem, takže se s nimi dobře pracuje v prostředí GIS
- Datová část: datová část je v zásadě zpracována v souladu s DMG ÚAP v.4,2., došlo k výraznému zlepšení proti stavu v minulých aktualizacích ÚAP, občas se ještě vyskytují menší problémy s datovými typy atributů či vyplněnými hodnotami.



- ÚAP pořídil úřad územního plánování Dvůr Králové nad Labem, bez využití externí spolupráce
- V předcházejících obdobích byly ÚAP zpracovávány rovněž bez využití externí spolupráce a jednotlivé úplné aktualizace metodologicky navazují na předcházející etapy.
- <http://www.mudk.cz/cz/radnice/uzemni-planovani/uzemne-analyticke-podklady/>
- V rámci jednotlivých celků je provedeno vyhodnocení témat, definovány problémy k řešení. Podrobně zpracované karty jednotlivých obcí, které shrnují podstatné informace pro obce, včetně uvedení postupu řešení problémů od doby zpracování předcházející úplné aktualizace ÚAP. V textové části uváděný přehled platných / rozpracovaných ÚPD v ORP doporučujeme doplnit o seznam platných ÚS.
- Aktualizace textu RURÚ prošla dílčími úpravami, vzhledem ke změně dostupnosti podkladových dat je např. velice zajímavě pojata hodnocení kvality ovzduší.
- Celkové vyhodnocení územních podmínek je odlišné od v předchozí aktualizaci
- Grafika: po technické stránce je problém s osazením výkresů, obsahová stránka výkresů je na velice dobré úrovni
- Datová část: je zpracována v zásadě dle verze 4.2 DMG ÚAP, ovšem vyskytují se dílčí chyby v attributech, datových typech, někdy geometrii prvků

- ÚAP pořídil Městský úřad Hořice ve spolupráci s firmou EKOTOXA s.r.o., jde již o dlouhodobou spolupráci
- <http://www.horice.org/cz/urad-uzemniho-planovani/>
- Textová část ÚAP zahrnuje podklady pro rozbor udržitelného rozvoje území i zpracování vlastního rozboru. Součástí textu jsou karty jednotlivých obcí
- Ve třetí úplné aktualizaci bylo nutné pozměnit / doplnit některé hodnotící indikátory, inspirativní je např. způsob hodnocení rekreačního potenciálu území
- Vyhodnocení vyváženosti územních podmínek obcí bylo na základě nového zhodnocení indikátorů změněno jen v případě tří obcí, přičemž velká část území ORP je dlouhodobě hodnocena kladně ve všech třech pilířích udržitelného rozvoje
- Grafická část: je velmi podrobná a přehledná, oproti minulé aktualizaci již nedochází k dělení výkresů do více mapových listů
- Datová část: vykazuje problémy s použitím poslední verze datového modelu, chybějí některé povinné atributy



- ÚAP pořídil odbor hlavního architekta magistrátu města Hradec Králové, oddělení územního plánování
- <http://www.hradeckralove.org/urad/treti-uplna-aktualizace-uzemne-analytickych-podkladu-2014>
- Řešené území je členěno do 8 sektorů (1 – Hradecko, 2 – Chlumecko, 3 – Urbanická Brázda, 4 - Nechanicko, 5 - Bojiště 1866, 6 – Smiřicko, 7 – Černilovsko, 8 – Třebechovicko)
- Při zpracování RURÚ vycházel zpracovatel z metodiky předcházejícího zpracování ÚAP a z textu předcházející aktualizace ÚAP, přičemž došlo ke změnám / úpravám / doplněním tematických rozborů i SWOT analýz a to na základě nejaktuálnějších údajů o území
- V rámci jednotlivých celků je provedeno vyhodnocení témat, definovány problémy k řešení. Informace od obcí byly získávány prostřednictvím dotazníků, zaměřených na informace o záměrech a problémech obce (z 81 rozeslaných dotazníků bylo zpět zasláno 31)
- Hodnocení vyváženosti územních podmínek obcí doznalo mírných změn (spíše kladný posun v hodnocení) a to zhruba na polovině správního území
- Grafická část: přehledná, digitální podoba je doplněna osazovacími rámečky. Výkresová část ÚAP je na jednotlivé celky rozdělena pouze v případě výkresu limitů, ostatní výkresy (hodnot, záměrů, problémů) jsou pro všechny celky dohromady
- Datová část: vykazuje pouze drobné nesrovnalosti v použití datového modelu, případně geometrii



- ÚAP pořídil úřad územního plánování Jaroměř, dílčí spolupráce byla s Ateliérem Charvát, s.r.o. (zejména v grafické části a textu RURÚ)
- [http://www.jaromer-josefov.cz/clanky.php?iSekce=3&iSub=344&iClanek=3360&sOznac=územně analytické](http://www.jaromer-josefov.cz/clanky.php?iSekce=3&iSub=344&iClanek=3360&sOznac=územně_analytické)
- ÚAP v textové části přehledně hodnotí jednotlivé tematické oblasti (životní prostředí, hospodářské podmínky, socio-demografické podmínky), zároveň jsou pro jednotlivé obce správního obvodu ORP vypracovány přehledné karty, shrnující stav a vývoj podmínek v obci a definují problémové oblasti
- při uvádění statistických údajů nejsou využita nejaktuálněji dostupná data vzhledem k době zpracování (např. v kapitole „Bydlení“ jsou uváděna čísla dle SLDB 2001)
- Celkové vyhodnocení územních podmínek je obdobné jako v předchozí aktualizaci, 3 z obcí ve správním obvodu ORP dosahuje kladného hodnocení ve všech třech pilířích udržitelného rozvoje, žádná z obcí není hodnocení celkově negativně ve všech pilířích
- Grafika: výkresy nejsou osazeny přesně nad území ORP, obsahově jsou jednotlivé výkresy velice přehledné, nezátížené nadbytečnými informacemi, zejm. problémový výkres je velice názorný (zvolené grafické značky jasně demonstrovují závažnost uváděného problému)
- Datová část:
 - Zpracovaná dle verze 4.2 datového modelu, v případě některých vrstev – např. PIZmenUP_p.shp nejsou uváděny hodnoty charakterizující způsob využití, přičemž v ÚAP 2012 toto bylo...
 - Občas se vyskytují drobnější, dílčí problémy s geometrií, případně (ne)vyplňováním atributů



- ÚAP pořídil Odbor územního plánování a rozvoje města Městského úřadu Jičín ve spolupráci s firmou T-MAPY spol. s.r.o.
- https://www.mujiicin.cz/vismo/dokumenty2.asp?id_org=5954&id=860296&n=uzemne%2Danalyticke%2Dpodklady%2Djicin&query=%C3%BAzemn%C4%9B+analytick%C3%A9+podklady&p1=61624
- Textová část ÚAP zahrnuje podklady pro rozbor udržitelného rozvoje území i zpracování vlastního rozboru. Součástí textu jsou tabulky jednotlivých obcí uvádějící problémy k řešení v ÚPD. V rámci textové části jsou uvedeny údaje za jednotlivé obce zahrnující přehled záměrů na změny v území, a přehled problémů k řešení v ÚPD a to i v členění na stupeň ÚPD.
- Vyhodnocení vyváženosti územních podmínek je mírně odlišuje proti zhodnocení v aktualizaci pro r. 2012, zejména v jižní části správního území ORP se vyskytují obce, které jsou z hlediska vyváženosti tří pilířů udržitelného rozvoje hodnoceny kompletně negativně. Tomuto hodnocení v zásadě odpovídá i hodnocení hraničních obcí sousedních ORP
- Informace od obcí byly získávány i prostřednictvím dotazníků, sestavených pro potřeby ÚAP
- Grafická část: přehledná, digitální podoba na výborné úrovni, dodán osazovací rám pro výkresy
- Datová část: vykazuje drobné nesrovnalosti dané tím, že je pro samotné zpracování využíván jiný datový model a pro účely předání krajskému úřadu se provádí export do DMG ÚAP v. 4,2.



- ÚAP pořídil Městský úřad Kostelec nad Orlicí, stavební úřad – životní prostředí
- <http://www.kostelecno.cz/mestskyurad/uzemni-plany>
- 3. úplná aktualizace se zcela zásadně odlišuje od původních ÚAPo a jejích 1. a 2. aktualizace
- Aktualizace byla zpracována kompletně novou metodikou, v textové části ÚAP je pro každou obec vytvořeno 5 listů, které mohou dobře sloužit jako podklad pro zpracování ÚPD a územního rozhodování v území podávají kompletní informaci o podmínkách v obci
- Kompletně bylo přepracováno hodnocení pilířů a tím i vyváženosti územních podmínek, proto je celkově změněn i kartogram, v případě některých obcí vyznělo vyhodnocení na základě kritérií zcela opačně
- Informace o obcích byly získávány mimo jiné i prostřednictvím dotazníků pro obce ve správním území ORP Kostelec nad Orlicí
- Grafika: obsahová stránka výkresů je na velice dobré úrovni, digitální podoba výkresů není dořešena tak, aby fungovalo osazení výkresů v souřadném systému – doporučujeme vytvořit osazovací rámeček
- Datová část:
 - Zpracovaná dle verze 4.2 datového modelu, předaná data jsou řazena do dílčích podsložek, což způsobuje drobné technické potíže. V některých případech se vyskytují chyby v datech z hlediska geometrie nebo datových typů



- ÚAP pořídil úřad územního plánování Náchod, ve spolupráci s externím zpracovatelem – společností EKOTOXA s.r.o.
- V předcházejících obdobích byly ÚAP zpracovávány převážně vlastními silami, v případě 3. úplné aktualizace došlo k externí spolupráci, se společností, která se podílí na zpracovávání ÚAP i v dalších ORP Královéhradeckého kraje, čímž se usnadnila možnost porovnávat obdobné jevy, problémy s ostatními ORP
- <http://www.mestonachod.cz/mestsky-urad/vystavba/uap/>
- v textové části ÚAP jsou vypracovány přehledné karty, shrnující stav a vývoj podmínek v obcích a definují problémové oblasti k řešení jako úkoly pro územní plánování pro každou obec samostatně
- Aktualizace textu RURÚ prošla i vzhledem ke zvolenému způsobu zpracování výraznými úpravami, nastavena hodnotící kritéria pro jednotlivé tematické oblasti,
- Celkové vyhodnocení územních podmínek je odlišné oproti předchozí aktualizaci, 11 obcí ve správním obvodu ORP dosahuje kladného hodnocení ve všech třech pilířích udržitelného rozvoje, zároveň žádná z obcí není hodnocení celkově negativně ve všech pilířích
- Pro příští zpracování úplné aktualizace doporučujeme vycházet z nastaveného způsobu zpracování a např. při hodnocení problémů se zaměřit na jejich zhodnocení z hlediska stupně závažnosti / řešitelnosti nebo krátko/dlouhodobosti
- Grafika je zpracována velice přehledně, ovšem bohužel po technické stránce chybí jejich osazení do souřadného systému, případně dodání osazovacího rámečku
- Datová část je zpracována dle verze 4.2 datového modelu, předaná data nevykazují problémy, nepřesnosti



- ÚAP pořídil Městský úřad Nová Paka ve spolupráci s firmou EKOTOXA s.r.o., opět jde o příklad dlouhodobé spolupráce při zpracování ÚAP
- <http://www.munovapaka.cz/uzemne-analyticke-podklady-uap/ds-23708/p1=48108>
- aktualizace byla zpracovávána ve vzájemné spolupráci a vliv pořizovatele na výsledné podobě ÚAP je znát. Externí zpracovatel navrhl metodiku zpracování, která je dlouhodobě dodržována a dílčím způsobem přizpůsobována. Indikátory pro hodnocení jsou jasně specifikovány, jsou vytvořeny karty jevů i jednotlivých obcí.
- Grafická část: je velmi podrobná, přehledná. Do příští aktualizace zvážit způsob zpracování výkresu limitů - nedělit ho do mapových listů. Problémový výkres je nezátížen nadbytečnými informacemi, limity apod. grafické pojetí problémů je přehledné.
- Datová část: je na velmi dobré úrovni, prakticky se nevyskytují problémy vyplývající z použití datového modelu DMG ÚAP



HODNOCENÍ 3. ÚPLNÝCH AKTUALIZACÍ ÚAP – NOVÉ MĚSTO NAD METUJÍ

- ÚAP pořídil úřad územního plánování Nové Město nad Metují, v rámci Královéhradeckého kraje jde o jediný úřad územního plánování, který vždy pořizoval ÚAP bez jakékoli externí spolupráce
- <http://www.novemestonm.cz/obcan/uzemni-planovani/uzemne-analyticke-podklady/>
- ÚAP jsou zpracovány velice přehlednou metodou, je zřejmá vysoká úroveň zpracování, jak z hlediska použitých metod, tak z hlediska kontinuity s předcházejícími úplnými aktualizacemi
- ÚAP v textové části přehledně hodnotí jednotlivé tematické oblasti (životní prostředí, hospodářské podmínky, socio-demografické podmínky), pro jednotlivé obce správního obvodu ORP jsou vypracovány přehledné karty, shrnující stav a vývoj podmínek v obci a definují problémové oblasti k řešení jako úkoly pro územní plánování. Jednotlivé tematické kapitoly jsou hodnoceny stručně, srozumitelně, včetně obrázků, kartogramů a tabulek.
- Využity unikátní indikátory pro hodnocení např.: hodnocení bariérovosti krajiny, bilanční posouzení zastavěných a zastavitelných ploch vzhledem k vývoji počtu obyvatel, bilanční rovnováha mezi populační a pracovníční velikostí sídel
- Celkové vyhodnocení územních podmínek v obcích bylo na základě indikátorového zhodnocení obcí drobně poupraveno, v případě některých obcí došlo k mírnému zlepšení ve srovnání s minulou aktualizací
- Grafika: je zpracována velice přehledně, například problémový výkres může být příkladem pro ostatní zpracovatele
- Datová část:
 - Zpracovaná dle verze 4.2 datového modelu, předaná data nevykazují problémy, nepřesnosti



- ÚAP pořídil úřad územního plánování ORP Nový Bydžov ve spolupráci s Ing. Václavem Jetelem, Ph.D., autorizovaným architektem pro územní plánování
- <http://www.novybydzov.cz/treti-uplna-aktualizace-uap-orp-novy-bydzov-2014/ds-1405>
- ÚAP v textové části přehledně hodnotí jednotlivé tematické oblasti (životní prostředí, hospodářské podmínky, socio-demografické podmínky), zároveň jsou pro jednotlivé obce správního obvodu ORP vypracovány karty, shrnující stav a vývoj podmínek v obci a definují problémové oblasti
- Z hlediska obsahového nedošlo k úpravám ani tematických SWOT analýz ani SWOT obcí, přesto došlo k poměrně výraznému posunu v hodnocení vyváženosti územních podmínek
- Grafická část: je velmi podrobná, přehledná. Do příští aktualizace zvážit způsob zpracování výkresu limitů - nedělit ho do mapových listů. Problémový výkres je nezatížen nadbytečnými informacemi, limity apod. grafické pojetí problémů je přehledné.
- Datová část: je na dobré úrovni, občas se vyskytují problémy s použitím DMG v. 4,2



- ÚAP pořídil Městský úřad Rychnov nad Kněžnou, odbor výstavby a životního prostředí – úřad územního plánování
- <http://www.rychnov-city.cz/uzemne-analyticke-podklady-orp-rychnov/ds-1084/p1=1737>
- Aktualizace ÚAP vycházela z velice dobře nastaveného systému zpracování z předchozích dvou cyklů úplných aktualizací. V textové části ÚAP je pro každou obec vytvořeno 5 listů (hodnotový, limitů, záměrů, problémů a SWOT analýz), které jako podklad pro zpracování ÚPD a územního rozhodování v území podávají kompletní informaci o obci
- Informace o obcích byly získávány mimo jiné i prostřednictvím dotazníků pro obce ve správním území ORP Rychnov nad Kněžnou
- Aktualizace textu RURÚ prošla dílčími úpravami. Celkové vyhodnocení územních podmínek je stejné jako v předchozí aktualizaci, což je zřejmě dáno krátkým cyklem úplných aktualizací a velice podrobným nastavením hodnotícího systému,
- Vhodnost použitého systému zpracování celých ÚAP odráží mimo jiné to, že se způsob stal inspirací i pro další ORP – Kostelec nad Orlicí a zjevně se osvědčil.
- Grafika: výkresy jsou zpracovány již dlouhodobě velice precizně, obsahově přehledně, v legendě jsou uváděno i kódové označení zobrazených jevů dle vyhlášky 500/2006Sb.
- Datová část: Zpracovaná dle verze 4.2 datového modelu, předaná data nevykazují žádné problémy, nepřesnosti, lze ji hodnotit jako prakticky nejlepší ze všech ORP



- ÚAP pořídil úřad územního plánování Trutnov, ve spolupráci se společnostmi GEODÉZIE KRKONOŠE s.r.o. (vypracování datového modelu) a TENET, spol. s r.o. (vyhotovení rozboru udržitelného rozvoje)
- V předcházejících obdobích byly ÚAP zpracovávány rovněž ve spolupráci s externími společnostmi.
- <http://upd.trutnov.cz/uap/>
- V rámci textové části je provedeno vyhodnocení témat, definovány problémy k řešení. Zároveň jsou zpracovány karty pro jednotlivé obce se shrnutím všech podstatných informací, zejména o problémech, závadách a ohroženích v obcích, které by měly být řešeny v rámci územního plánování.
- Dílčí SWOT analýzy témat nebyly téměř měněny; v kartách obcí došlo k aktualizaci uváděných číselných hodnot, ovšem mnohdy s nimi nekorespondují dále uváděné výroky (např. z čísel vyplývající nárůst počtu obyvatel a proti tomu výrok v hrozbách hovořící o „odlivu obyvatel“)
- Došlo ke změnám v hodnocení vyváženosti územních podmínek obcí a to převážně k jeho zlepšení
- Grafická část: velice podrobná, v případě problémového výkresu je nadbytečné uvádět limity, hodnoty a záměry, které již jsou součástí samostatných výkresů; digitální podoba výkresů osazená do souřadného systému
- Datová část: nekoresponduje s datovým modelem verze 4.2. v předávané adresářové struktuře jsou řazeny jak prázdné shp, tak další soubory nad rámec, což ve výsledku znemožňuje kontrolu prostřednictvím validátoru na portálu DMVS



- ÚAP pořídil úřad územního plánování Vrchlabí, ve spolupráci se společností GEODÉZIE KRKONOŠE s.r.o. (vypracování datového modelu) a s Ing. arch. Františkem Pospíšilem (vyhotovení rozboru udržitelného rozvoje)
- V předcházejících obdobích byly ÚAP zpracovávány rovněž ve spolupráci s externími společnostmi.
- <http://www.muvrchlabi.cz/uap-2014/ds-1111/archiv=0&p1=1763>
- Způsob zpracování navazuje na předcházející etapy, zůstalo členění textu do tří samostatných svazků – A rekapituluje základní informace o území, vč. stavu pořizování ÚPD; B souhrnně hodnotí témata tří pilířů udržitelného rozvoje, C obsahuje SWOT analýzy jednotlivých obcí správního území ORP a SWOT dle tematického členění.
- SWOT v tematickém členění je stejná vč. číselných hodnot jako v aktualizaci 2012 (čísla odpovídají roku 2010), tomuto datu odpovídají i již neaktuální informace týkající se záměrů vodních děl, které vycházejí z již neplatného SVP
- Došlo ke změnám v hodnocení vyváženosti územních podmínek obcí a to převážně k jeho zlepšení
- Grafická část: je zpracována velice dobře a to i po digitální stránce
- Datová část: vykazuje stejné problémy jako v případě ÚAP ORP Trutnov



- nejnověji zpracovaná a nahraná data:
 - ŘSD - dílčí aktualizace (záměry)
 - ÚHÚL – částečná aktualizace (LesyKat_p)
 - VUMOP – BPEJ_p
 - ČEZ
 - AOPK – MZCHU, PamStrom, ÚSES nadregionální biocentra - koncepce
 - záplavové území - vodní tok Metuje
- dřívější:
 - SŽDC, ČGS, záplavová území, vybraná zkompleťovaná data ÚAP ORP (postupně doplňováno)
 - dřívější:
- Očekáváme úpravu dat společnosti ČEZ Distribuce a.s. – revidovali záměry



- v současnosti již 5.etapa zveřejňování ÚPD (od října 2014 k dnešnímu dni celkem 48 ÚPD z toho 6 ÚP v MINIS, tyto budou vystaveny pravděpodobně do konce roku)
 - v průběhu této etapy zjištěny problémy s ořezy některých výkresů (pokud není MINIS, jsou výkresy skenovány), u výkresů příliš oříznutá hrana, po zpracování do digitální podoby může být reálně nepokryto několik metrů v území, řešením je předávat výkresy s přesahem
 - pokud je již ÚP v MINISu, je výhodné zpracovat následující změny ÚP také v MINISu (např. některé jevy ÚAP snadno dohledatelné v MINIS)
 - důležité je informovat starosty o udržitelnosti MINISU v ÚPD, ze strany KÚ je připravován informační dopis starostům na toto téma
 - podle kolegy již je většina ÚPD v MINISu předávána technicky bez chyb (ev. chyby především v datové části – chybí infotexty, vady v topologii – existuje návod, jak data čistit, k vyžádání u kolegy), můžou se vyskytnout problémy v souvislosti s novelou SZ (nekompatibilita s verzí 2.2) – řešit ve spolupráci s MH
-
- při hodnocení obcí v rámci úplné aktualizace nutno zohlednit ÚS evidované v systému ILAS a IKAS (informace o nich jsou zveřejněné na pasportizaci)



- úplná aktualizace zpracována vlastními silami, projednána v Zastupitelstvu KHK dne 22. 6. 2015
- zveřejněna na <http://www.kr-kralovehradecky.cz/cz/rozvoj-kraje/uzemni-planovani/uzemne-analyticke-podklady-kralovehradeckeho-kraje---aktualizace-2015-81141/>
- odkazy na úplné aktualizace všech ORP sjednoceny na <http://www.kr-kralovehradecky.cz/cz/rozvoj-kraje/uzemni-planovani/uzemne-analyticke-podklady-obci-s-rozsirenou-pusobnosti-v-khk---aktualizace-2014-77405/>

Děkujeme za pozornost

Ing. Jitka Macková

Mgr. Lucie Panušová