

PP Dymokursko-bahenské louky

1. Metodika

Biologické průzkumy probíhaly v období 15.3.-21.8.2022

Botanický průzkum území proběhl formou terénních šetření, při nichž bylo projito s cílem zaznamenat ochránářsky významné druhy rostlin zde rostoucí. Rostliny byly určeny dle Klíče ke květeně (Kubát, 2002) a Exkursionsflora von Deutschland, Band 3 (Rothmaler, 2009). Nomenklatura zjištěných druhů je uvedena dle Klíče ke květeně ČR (Kubát, 2002). Zjištěné druhy pak byly následně porovnány s přílohou II, vyhlášky ministerstva životního prostředí České republiky č. 395/1992 Sb. a s Červeným seznamem ohrožených druhů České republiky – cévnaté rostliny, aby bylo zjištěno, zda nespádají do nějaké z kategorie ochrany.

Zoologický průzkum byl zaměřen na druhy měkkýšů, brouků, obojživelníků, ptáků, doplňkově byly v území sledovány dalších ochránářsky významné skupiny živočichů s potenciální vlivem na management území.

Ornitologický průzkum – při systematickém procházení lokality byly zaznamenávány všechny druhy ptáků viděné a slyšené do vzdálenosti 25 m od pozorovatele. S ohledem na způsob využití dat (kvalitativní údaje) nebyl pro účely této zprávy ustanoven transekt průzkumu. Početnost jedinců byla vyhodnocena pouze v případě ochránářsky významných druhů nebo ornitologicky zajímavých nálezů. Pro vyhodnocení pravděpodobnosti hnízdění byly významné druhy ptáků přiřazeny do jedné z kategorií dle nové metodiky pro celostátní mapování hnízdního rozšíření ptáků; 0: druh nehnízdící, A: možné hnízdění, B: pravděpodobné hnízdění, C: prokázané hnízdění¹.

Batrachologický a herpetologický průzkum – v rámci průzkumu byly pro zjištění přítomnosti zástupců místní herpetofauny využity následující metody: přímé pozorování v terénu (případný odchyt jedinců pro nutnost druhové determinace), zjišťování přítomnosti na základě prohledávání potenciálních stanovišť (zimoviště, místa ke slunění, potravní stanoviště, úkryty), vyhledávání jedinců usmrcených na cestách, prolovování keserem, umístění živolovné pasti.

Malakologický průzkum – Sběr byl prováděn kombinací vizuální metody a propíráním sedimentu a vegetace za pomoci kovového sítky (průměr 20 cm, velikost ok 0,8 mm). Velcí mžiž byli hledáni vizuálně a pomocí hmatu v dosažitelné hloubce cca do 80 cm v brodicích kalhotách (prsačkách). U druhů, které nelze v terénu spolehlivě determinovat (např. většina druhů rodu *Pisidium*), byl materiál determinován pomocí binokulární lupy po návratu z terénu. Obdobně bylo postupováno u druhů, k jejichž determinaci je nutná pitva. K pitvě bylo použito jedinců usmrcených horkou vodou, příp. následně uložených v 80% ethanolu. Systém a nomenklatura jsou upraveny podle aktuální verze přehledu měkkýšů ČR (Horsák et al. 2022).

Coleopterologický průzkum – průzkum byl prováděn pomocí smyků z vegetace, prosevem trouchu, pokládkou návnady masa, propátráváním podkorních prostor, odlovem z vodního prostředí pomocí sítky.

Použité kategorie ohrožení:

vyhláška MŽP 395/1992 Sb. O/§3 – ohrožený druh, SO/§2 – silně ohrožený druh, KO/§1 – kriticky ohrožený druh; červený seznam mechorostů (Kučera et al. 2012): LR – nt – druh blízký ohrožení, LC – att – druh neohrožený, vyžadující pozornost; rostlin (Grulich & Chobot 2017): CR – kriticky ohrožený druh, EN – ohrožený, VU – zranitelný, NT – téměř ohrožený, LC – málo dotčený, DD – taxon s nedostatečnými údaji; C1 – kriticky ohrožený, C2 – silně ohrožený (t-s předpokládaným úbytkem historických lokalit 50-90%), C3 – ohrožený či zranitelný druh, C4 – vzácnější taxony vyžadující pozornost; červený seznam bezobratlých (Hejda et al. 2017), obratlovců (Chobot & Němec 2017): CR – kriticky ohrožený druh, EN – ohrožený, VU – zranitelný, NT – téměř ohrožený, LC – málo dotčený.

¹ / A1 – druh pozorovaný v době hnízdění ve vhodném hnízdním prostředí, A2 – pozorování zpívajícího samce či zaslechnutí hlasů souvisejících s hnízděním, B3 – pár pozorovaný v době hnízdění ve vhodném prostředí, B4 – stálý okrsek s opakovaným zjištěním teritoriálního chování, B5 – pozorování toku či páření, B6 – navštěvování pravděpodobných hnízdišť, B7 – vzrušené chování či varování pravděpodobně u hnízda, B8 – přítomnost hnízdní nažiny, B9 – pozorování ptáků při stavbě hnízda, C10 – odpoutávání pozornosti u hnízda, C11 – nález použitého hnízda, C12 – nález čerstvě vyvedených mláďat, C13 – pozorování starých ptáků přilétávajících k hnízdu či odlétávajících od něho, popř. sezení na hnízdě, C14 – pozorování ptáků při krmení či odnášení trusu z hnízda, C15 – nález hnízda s vejci, C16 – nález hnízda s mláďaty (<http://bigfiles.birdlife.cz/>).

2. Výsledky

Přehled významných druhů rostlin

název druhu	kategorie podle vyhlášky č. 395/1992 sb.	stupeň ohrožení	popis biotopu druhu v ZCHÚ a aktuální početnost nebo vitalita populace, další poznámky
Rostliny[#]			
bledule jarní (<i>Leucojum vernum</i>)	O	C3	5 trsů pod hrází, na pravém břehu odtoku z rybníka Knížek cca 15 trsů na jižní hranici území v blízkosti toku
bublinatka jižní (<i>Utricularia australis</i>)	-	C4a	hojná v rybníku Knížek
hlístník hnízdák (<i>Neottia nidus-avis</i>)	-	C4a	2 ks v dubohabřině při severovýchodní hranici přírodní památky
kosatec sibiřský (<i>Iris sibirica</i>)	SO	C3	10 trsů druh se vyskytuje na střídavě vlhké bezkolencové louce
kruštík modrofialový (<i>Epipactis purpurata</i>)	O	C3	6 ks pod hrází, na pravém břehu odtoku z rybníka Knížek
lilie zlatohlavá (<i>Lilium martagon</i>)	O	C4a	4 ks se nacházejí v dubohabřině v úzkém výběžku na jihozápadě přírodní památky 1 ks se nachází na hrázi rybníka Knížek
oměj pestrý (<i>Aconitum variegatum</i>)	O	C3	20 ks se nachází v údolních jasanovo-olšových luzích v úzkém výběžku na jihozápadě přírodní památky 6 ks se nachází v jasanovo-olšových luzích pod rybníkem Knížek
ostřice nedošáchor (<i>Carex pseudocyperus</i>)	-	C4a	ojedinelý výskyt na levém břehu rybníka Knížek
ostřice pobřežní (<i>Carex riparia</i>)	-	C4a	hojný výskyt ve vegetaci vysokých ostřic, která se nachází v mokřinách na severozápadní straně rybníka Knížek
svízel severní (<i>Galium boreale</i>)	-	C4a	ojedinelý výskyt na střídavě vlhké bezkolencové louce
žluťucha lesklá (<i>Thalictrum lucidum</i>)	-	C3	4 ks se nacházejí na střídavě vlhké bezkolencové louce, poblíž výskytu kosatce sibiřského
žluťucha žlutá (<i>Thalictrum flavum</i>)	SO	C2b	3 ks v porostu vysokých ostřic na severozápadě rybníka Knížek 1 ks na západním břehu rybníka Knížek 1 ks se nachází v březině na západě.

Přehled významných druhů živočichů

název druhu	kategorie podle vyhlášky č. 395/1992 sb.	stupeň ohrožení	popis biotopu druhu v ZCHÚ a aktuální početnost nebo vitalita populace, další poznámky
Rostliny[#]			
bledule jarní (<i>Leucojum vernum</i>)	O	C3	5 trsů pod hrází, na pravém břehu odtoku z rybníka Knížek cca 15 trsů na jižní hranici území v blízkosti toku
bublinatka jižní (<i>Utricularia australis</i>)	-	C4a	hojná v rybníku Knížek
hlístník hnízdák (<i>Neottia nidus-avis</i>)	-	C4a	2 ks v dubohabřině při severovýchodní hranici přírodní památky
kosatec sibiřský (<i>Iris sibirica</i>)	SO	C3	10 trsů druh se vyskytuje na střídavě vlhké bezkolencové louce

název druhu	kategorie podle vyhlášky č. 395/1992 sb.	stupeň ohrožení	popis biotopu druhu v ZCHÚ a aktuální početnost nebo vitalita populace, další poznámky
kruštík modrofialový (<i>Epipactis purpurata</i>)	O	C3	6 ks pod hrází, na pravém břehu odtoku z rybníka Knížek
lilie zlatohlavá (<i>Lilium martagon</i>)	O	C4a	4 ks se nacházejí v dubohabřině v úzkém výběžku na jihozápadě přírodní památky 1 ks se nachází na hrázi rybníka Knížek
oměj pestrý (<i>Aconitum variegatum</i>)	O	C3	20 ks se nachází v údolních jasanovo-olšových luzích v úzkém výběžku na jihozápadě přírodní památky 6 ks se nachází v jasanovo-olšových luzích pod rybníkem Knížek
ostřice nedošáchor (<i>Carex pseudocyperus</i>)	-	C4a	ojedinelý výskyt na levém břehu rybníka Knížek
ostřice pobřežní (<i>Carex riparia</i>)	-	C4a	hojný výskyt ve vegetaci vysokých ostřic, která se nachází v mokřinách na severozápadní straně rybníka Knížek
svízel severní (<i>Galium boreale</i>)	-	C4a	ojedinelý výskyt na střídavě vlhké bezkolencové louce
žluťucha lesklá (<i>Thalictrum lucidum</i>)	-	C3	4 ks se nacházejí na střídavě vlhké bezkolencové louce, poblíž výskytu kosatce sibiřského
žluťucha žlutá (<i>Thalictrum flavum</i>)	SO	C2b	3 ks v porostu vysokých ostřic na severozápadě rybníka Knížek 1 ks na západním břehu rybníka Knížek 1 ks se nachází v březině na západě.
Míži			
škeble rybníčná (<i>Anodonta cygnea</i>)	SO	LC	Deset jedinců v rybníku Knížek. Předpoklad slabší populace v rybníku.
Blanokřídli			
čmelák (<i>Bombus</i> sp.)	O	-	V území pozorováno do 10 jedinců (zástupci nejméně dvou druhů – čmelák zemní <i>Bombus terrestris</i> , čmelák skalní <i>Bombus lapidarius</i>) v okolí rybníka knížek a na kosených loukách.
Brouci			
<i>Airaphilus elongatus</i>	-	CR	Řídce se vyskytující druh s vazbou na kvalitní střídavě vlhké a nivní louky. Na sledovaném území zjištěn ve smyku lučního porostu ve 3 ex. Pravděpodobně se jedná o stabilní populaci.
houbožrout (<i>Mycetophagus multipunctatus</i>)	-	NT	Druh se vyskytuje na stromových houbách i v houbami porostlé padance a kůře v listnatých i smíšených lesích od nížin do hor. Na sledovaném území nalezen v prosevu hrabanky v olšině (4 ex.). Pravděpodobně se jedná o stabilní populaci.
lesklec (<i>Rhizophagus perforatus</i>)	-	NT	Myceto-saproxylický druh vázaný především na mrtvé a tlející dřevo. Vyskytuje se v dutinách starých stromů, v tlejících větvích, pod kůrou a ve dřevě rozpadajících se pařezů; často ve vlhké humózní dřevní hmotě v půdě nebo v plesnivých rostlinných zbytcích. Na sledovaném území zjištěn jeden exemplář pod kůrou jasanu (<i>Fraxinus</i> sp.) Pravděpodobně se jedná o stabilní populaci.
potápník (<i>Cybister lateralimarginalis</i>)	-	VU	V České republice upřednostňuje větší nádrže jako jsou rybníky či zatopené lomy, většinou s hustou litorální vegetací. V PP nalezeni 2 ex. v rybníku Knížek. Je více než pravděpodobné, že populace je vitální.

název druhu	kategorie podle vyhlášky č. 395/1992 sb.	stupeň ohrožení	popis biotopu druhu v ZCHÚ a aktuální početnost nebo vitalita populace, další poznámky
svižník polní (<i>Cicindela campestris</i>)	O	-	V České republice nominotypický poddruh, rozšířený od nížin do hor, především na otevřených stanovištích. Zastižen na luční cestě 1 ex. na kosené louce. S největší pravděpodobností se jedná o populaci vázanou nejen na zájmové území, ale i území v blízkosti.
zlatohlávek tmavý (<i>Oxythyrea funesta</i>)	O	-	Zlatohlávek se objevuje v České republice v květnu a červnu na květen rozmanitých bylin a keřů. Jedná se o teplomilný druh, který se v Čechách a na Moravě v posledních letech zjevně šíří. Pozorován ve dvou exemplářích na květech <i>Taraxacum</i> na kosených loukách. Pravděpodobně se jedná o stabilní populaci.
Obojživelníci			
ropucha obecná (<i>Bufo bufo</i>)	O	VU	Okolí vodních ploch. Lokalita je vhodné rozmnožovací stanoviště a zimoviště. Záznam vyšších desítek jedinců v okolí rybníku, mokřadu, na jižní louce.
skokan hnědý (<i>Rana temporaria</i>)	-	VU	Stanoviště v okolí vodních ploch a tůní. Lokalita je vhodné rozmnožovací stanoviště a zimoviště. Záznam 2 jedinců v okolí rybníku.
skokan skřehotavý (<i>Pelophylax ridibundus</i>)	KO	NT	Okolí stojatých i tekoucích vodních ploch. Lokalita je vhodné rozmnožovací stanoviště a zimoviště. Záznam 1 jedince na rybníku Knížek, dále pozorovány nižší desítky juvenilních zelených skokanů bez druhové determinace (<i>Pelophylax</i> sp.).
skokan štíhlý (<i>Rana dalmatina</i>)	SO	VU	Stanoviště v okolí vodních ploch a tůní. Lokalita je vhodné rozmnožovací stanoviště a zimoviště. Cca 10 snůšek v tůních na SV okraji rybníku Knížek a v kolejších po technice na přítoku.
skokan zelený (<i>Pelophylax esculentus</i>)	SO	NT	Okolí stojatých i tekoucích vodních ploch. Lokalita je vhodné rozmnožovací stanoviště a zimoviště. Záznam 1 jedince na rybníku Knížek, dále pozorovány nižší desítky juvenilních zelených skokanů bez druhové determinace (<i>Pelophylax</i> sp.).
Plazi			
ještěrka živorodá (<i>Zootoca vivipara</i>)	SO	NT	Otevřená stanoviště v blízkosti vlhčích ploch s dostatkem úkrytů. Lokalita je vhodné rozmnožovací stanoviště a zimoviště. Zastižen 1 jedinec na mokřadních plochách SV od r. Knížek, opakované záznamy z kosených luk (Svoboda 2018-2022, pers. obs.). V území je pravděpodobný výskyt nižších desítek jedinců.
slepýš křehký (<i>Anguis fragilis</i>)	SO	NT	Lesní celky, remízy, parky, zahrady s dostatkem úkrytů. Lokalita je vhodné rozmnožovací stanoviště a zimoviště. Opakované záznamy 1-2 jedinců z kosených luk (Svoboda 2019-2022, pers. obs.) a 1 jedince v JV části PP. V území je možný výskyt nižších desítek jedinců.
užovka obojková (<i>Natrix natrix</i>)	O	NT	Lesní celky, parky, zahrady v blízkosti vod a s dostatkem úkrytů. Lokalita je vhodné rozmnožovací stanoviště a zimoviště. Zastižen 1 juvenilní jedinec na r. Knížek. V území je možný výskyt nižších desítek jedinců.

název druhu	kategorie podle vyhlášky č. 395/1992 sb.	stupeň ohrožení	popis biotopu druhu v ZCHÚ a aktuální početnost nebo vitalita populace, další poznámky
zmije obecná (<i>Vipera berus</i>)	KO	VU	Otevřená stanoviště v blízkosti vlhčích ploch s dostatkem úkrytů. Lokalita je vhodné rozmnožovací stanoviště a zimoviště. Opakované záznamy 1-2 jedinců z kosených luk (Svoboda 2019-2022, pers. obs.).
Ptáci			
datel černý (<i>Dryocopus martius</i>)	-	LC	Lesní celky se staršími porosty a stromy vhodnými pro tesání dutin, parky a remízy. Záznam 1 jedince n přeletu kosených luk, 1 jedinec v blízkosti hráze r. Knížek – hnízdění možné 2 párů.
krahujec obecný (<i>Accipiter nisus</i>)	SO	VU	Lesní celky a větší remízy. Opakované záznamy na přeletu. Možné hnízdění 1 páru.
krkavec velký (<i>Corvus corax</i>)	O	LC	Lesní celky a větší remízy. Opakované záznamy na přeletu území. Možné hnízdění 1 páru.
lejsek šedý (<i>Muscicapa striata</i>)	O	LC	Listnaté a smíšené lesy nebo větší remízy, parky, doprovodná vegetace vodotečí. Záznam 1 jedince u rybníku Knížek, 1 jedince v blízkosti kosených luk – hnízdění možné 2 párů.
orel mořský (<i>Haliaeetus albicilla</i>)	KO	EN	Lesní celky a větší remízy v blízkosti vodních ploch. Lokalita možné potravní stanoviště. Nalezeno aktivní hnízdo v blízkosti PP.
strakapoud prostřední (<i>Dendrocoptes medius</i>)	O	VU	Lesní celky se staršími porosty a stromy vhodnými pro tesání dutin, parky a remízy. Záznam 1 jedince v porostu pod hrázi r. Knížek – možné hnízdění 1-2 párů.
žluva hajní (<i>Oriolus oriolus</i>)	SO	LC	Smíšené a listnaté lesní celky, větší remízy a parky. V SZ části území zaznamenán 1 jedinec – hnízdění možné 1 páru.
Savci			
vydra říční (<i>Lutra lutra</i>)	SO	VU	Stanoviště v blízkosti vodních ploch s dostatkem potravy. Na hrázi r. Knížek nalezen zbytek starého trusu.

Seznam všech nalezených druhů cévnatých rostlin nalezených v PP

název druhu	stupeň ohrožení (vyhláška MŽP 395/1992 Sb. / červený seznam)
bezkolnec modrý (<i>Molinia caerulea</i>)	
blatouch bahenní (<i>Caltha palustris</i>)	
bledule jarní (<i>Leucojum vernum</i>)	§3/C3
bojínek luční (<i>Phleum pratense</i>)	
bršlice kozí noha (<i>Aegopodium podagraria</i>)	

název druhu	stupeň ohrožení (vyhláška MŽP 395/1992 Sb. / červený seznam)
bublinatka jižní (<i>Utricularia australis</i>)	-/C4a
bukvice lékařská (<i>Betonica officinalis</i>)	
čarovník (<i>Circaea</i> sp.)	
černohlávek obecný (<i>Prunella vulgaris</i>)	
černýš luční (<i>Melampyrum pratense</i>)	
česnáček lékařský (<i>Alliaria petiolata</i>)	

název druhu	stupeň ohrožení (vyhláška MŽP 395/1992 Sb. / červený seznam)
česnek ořešec (<i>Allium scorodoprasum</i>)	
čistec bahenní (<i>Stachys palustris</i>)	
čistec lesní (<i>Stachys sylvatica</i>)	
děhel lesní (<i>Angelica sylvestris</i>)	
devětsil bílý (<i>Petasites albus</i>)	
hlízník hnízdák (<i>Neottia nidus-avis</i>)	-/C4a
hrachor jarní (<i>Lathyrus vernus</i>)	
hrachor luční (<i>Lathyrus pratensis</i>)	
hvězdoš (<i>Callitriche</i> sp.)	
chmel otáčivý (<i>Humulus lupulus</i>)	
chrastice rákosovitá (<i>Phalaris arundinacea</i>)	
jahodník truskavec (<i>Fragaria moschata</i>)	
jestřábník zední (<i>Hieracium murorum</i>)	
jetel luční (<i>Trifolium pratense</i>)	
jetel plazivý (<i>Trifolium repens</i>)	
jílek vytrvalý (<i>Lolium perenne</i>)	
jitrocel kopinatý (<i>Plantago lanceolata</i>)	
kakost bahenní (<i>Geranium palustre</i>)	
kaprad' osténkatá (<i>Dryopteris carthusiana</i>)	
kapustka obecná (<i>Lapsana communis</i>)	
karbinec evropský (<i>Lycopus europaeus</i>)	
kohoutek luční (<i>Lychnis flos-cuculi</i>)	
kokořík mnohokvětý (<i>Polygonatum multiflorum</i>)	
konopice (<i>Galeopsis</i> sp.)	
konvalinka vonná (<i>Convallaria majalis</i>)	
kopretina bílá (<i>Leucanthemum vulgare</i>)	
kopřiva dvoudomá	

název druhu	stupeň ohrožení (vyhláška MŽP 395/1992 Sb. / červený seznam)
(<i>Urtica dioica</i>)	
kosatec sibiřský (<i>Iris sibirica</i>)	§2/C3
kosatec žlutý (<i>Iris pseudacorus</i>)	
kostřava obrovská (<i>Festuca gigantea</i>)	
kozinec sladkolistý (<i>Astragalus glycyphyllos</i>)	
krtičník hlíznatý (<i>Scrophularia nodosa</i>)	
kruštík modrofialový (<i>Epipactis purpurata</i>)	§3/C3
křehkýš vodní (<i>Myosoton aquaticum</i>)	
kuklík městský (<i>Geum urbanum</i>)	
lilie zlatohlavá (<i>Lilium martagon</i>)	§3/C4a
lilek potměchuť (<i>Solanum dulcamara</i>)	
lipnice bahenní (<i>Poa palustris</i>)	
lipnice hajní (<i>Poa nemoralis</i>)	
lipnice obecná (<i>Poa trivialis</i>)	
máta dlouholistá (<i>Mentha longifolia</i>)	
mateřka trojžilná (<i>Moehringia trinervia</i>)	
medyněk vlnatý (<i>Holcus lanatus</i>)	
metlice trsnatá (<i>Deschampsia cespitosa</i>)	
mléčka zední (<i>Mycelis muralis</i>)	
mochna husí (<i>Potentilla anserina</i>)	
netýkavka malokvětá (<i>Impatiens parviflora</i>)	
netýkavka nedůtklivá (<i>Impatiens noli-tangere</i>)	
ocún jesenní (<i>Colchicum autumnale</i>)	
okřehek menší (<i>Lemna minor</i>)	
olešník kmínolistý (<i>Selinum carvifolia</i>)	
oman vrbolistý (<i>Inula salicina</i>)	
oměj pestrý (<i>Aconitum variegatum</i>)	§3/C3

název druhu	stupeň ohrožení (vyhláška MŽP 395/1992 Sb. / červený seznam)
orsej jarní (<i>Ficaria verna</i>)	
ostřice bledavá (<i>Carex pallescens</i>)	
ostřice časná (<i>Carex praecox</i>)	
ostřice chabá (<i>Carex flacca</i>)	
ostřice klasnatá (<i>Carex spicata</i>)	
ostřice lesní (<i>Carex sylvatica</i>)	
ostřice liščí (<i>Carex vulpina</i>)	
ostřice měchýřkatá (<i>Carex vesicaria</i>)	
ostřice nedošáchor (<i>Carex pseudocyperus</i>)	-/C4a
ostřice ostrá (<i>Carex acutiformis</i>)	
ostřice plstnatá (<i>Carex tomentosa</i>)	
ostřice pobřežní (<i>Carex riparia</i>)	-/C4a
ostřice prosová (<i>Carex panicea</i>)	
ostřice srstnatá (<i>Carex hirta</i>)	
ostřice řídkoklasá (<i>Carex remota</i>)	
ostřice štíhlá (<i>Carex acuta</i>)	
ostřice třeslicovitá (<i>Carex brizoides</i>)	
ovsík vyvýšený (<i>Arrhenatherum elatius</i>)	
pcháč bahenní (<i>Cirsium palustre</i>)	
plicník tmavý (<i>Pulmonaria obscura</i>)	
podběl lékařský (<i>Tussilago farfara</i>)	
pomněnka bahenní (<i>Myosotis palustris</i>)	
pomněnka rolní (<i>Myosotis arvensis</i>)	
popenec obecný (<i>Glechoma hederacea</i>)	
prvosienka jarní (<i>Primula veris</i>)	
pryskyřník lýtý (<i>Ranunculus sceleratus</i>)	
pryskyřník plamének	

název druhu	stupeň ohrožení (vyhláška MŽP 395/1992 Sb. / červený seznam)
(<i>Ranunculus flammula</i>)	
pryskyřník plazivý (<i>Ranunculus repens</i>)	
pryskyřník prudký (<i>Ranunculus acris</i>)	
přeslička rolní (<i>Equisetum arvense</i>)	
psárka luční (<i>Alopecurus pratensis</i>)	
pšeničko rozkladité (<i>Milium effusum</i>)	
ptačinec velkokvětý (<i>Stellaria holostea</i>)	
pýr plazivý (<i>Elytrigia repens</i>)	
pýrovník psi (<i>Elymus caninus</i>)	
rdesno pepřík (<i>Persicaria hydropiper</i>)	
okruh rdestu maličkého (<i>Potamogeton pusillus</i> agg.)	
rozrazil drchničkovitý (<i>Veronica anagallis-aquatica</i>)	
rozrazil lékařský (<i>Veronica officinalis</i>)	
rozrazil potoční (<i>Veronica beccabunga</i>)	
rozrazil rezekvítek (<i>Veronica chamaedrys</i>)	
rožec obecný luční (<i>Cerastium holosteoides</i> subsp. <i>triviale</i>)	
okruh řebříčku obecného (<i>Achillea millefolium</i> agg.)	
řeřišnice hořká (<i>Cardamine amara</i>)	
samorostlík klasnatý (<i>Actaea spicata</i>)	
sasanka hajní (<i>Anemone nemorosa</i>)	
sasanka pryskyřníkovitá (<i>Anemone ranunculoides</i>)	
sítina rozkladitá (<i>Juncus effusus</i>)	
sítina sivá (<i>Juncus inflexus</i>)	
smilka tuhá (<i>Nardus stricta</i>)	
srha hajní (<i>Dactylis polygama</i>)	
srha laločnatá (<i>Dactylis glomerata</i>)	
strdivka nicí	

název druhu	stupeň ohrožení (vyhláška MŽP 395/1992 Sb. / červený seznam)
(<i>Melica nutans</i>)	
svízel lesní (<i>Galium sylvaticum</i>)	
okruh svízelu povázka (<i>Galium mollugo</i> agg.)	
svízel přítula (<i>Galium aparine</i>)	
svízel severní (<i>Galium boreale</i>)	-/C4a
svízel syřišťový (<i>Galium verum</i>)	
svízel slatinný (<i>Galium uliginosum</i>)	
svízel vonný (<i>Galium odoratum</i>)	
svlačec rolní (<i>Convolvulus arvensis</i>)	
šišák vroubkovaný (<i>Scutellaria galericulata</i>)	
šřavel kyselý (<i>Oxalis acetosella</i>)	
šřovík klubkatý (<i>Rumex conglomeratus</i>)	
šřovík kyselý (<i>Rumex acetosa</i>)	
šřovík tupolistý (<i>Rumex obtusifolius</i>)	
tolice dětelová (<i>Medicago lupulina</i>)	
tolice vojtěška (<i>Medicago sativa</i>)	
tolita lékařská (<i>Vincetoxicum hirundinaria</i>)	
tomka vonná (<i>Anthoxanthum odoratum</i>)	
třeslice prostřední (<i>Briza media</i>)	
třezalka chlupatá (<i>Hypericum hirsutum</i>)	
třezalka tečkovaná (<i>Hypericum perforatum</i>)	
třtina křovištní (<i>Calamagrostis epigejos</i>)	
tužebník jilmový (<i>Filipendula ulmaria</i>)	
válečka lesní (<i>Brachypodium sylvaticum</i>)	
vikev čtyřsemenná (<i>Vicia tetrasperma</i>)	
vikev plotní (<i>Vicia sepium</i>)	
vikev ptačí (<i>Vicia cracca</i>)	

název druhu	stupeň ohrožení (vyhláška MŽP 395/1992 Sb. / červený seznam)
violka (<i>Viola</i> sp.)	
violka lesní (<i>Viola reichenbachiana</i>)	
violka Rivinova (<i>Viola riviniana</i>)	
vraní oko čtyřlísté (<i>Paris quadrifolia</i>)	
vrba hajní (<i>Lysimachia nemorum</i>)	
vrba obecná (<i>Lysimachia vulgaris</i>)	
vrba penízková (<i>Lysimachia nummularia</i>)	
závitka mnohokořená (<i>Spirodela polyrhiza</i>)	
zběhovec plazivý (<i>Ajuga reptans</i>)	
zblochan vodní (<i>Glyceria maxima</i>)	
zevar jednoduchý (<i>Sparganium emersum</i>)	
zvonek kopřivolistý (<i>Campanula trachelium</i>)	
zvonek rozkladitý (<i>Campanula patula</i>)	
zvonek řepkovitý (<i>Campanula rapunculoides</i>)	
žabník jitrocelový (<i>Alisma plantago-aquatica</i>)	
žindava evropská (<i>Sanicula europaea</i>)	
žluťucha lesklá (<i>Thalictrum lucidum</i>)	-/ C3
žluťucha žlutá (<i>Thalictrum flavum</i>)	§2/C2b

Přehled všech zjištěných druhů dřevin

název druhu	stupeň ohrožení (vyhláška MŽP 395/1992 Sb. / červený seznam)
bez černý (<i>Sambucus nigra</i>)	
borovice lesní (<i>Pinus sylvestris</i>)	
brslen evropský (<i>Euonymus europaeus</i>)	
bříza bělokorá (<i>Betula pendula</i>)	
dub letní (<i>Quercus robur</i>)	
dub zimní (<i>Quercus petraea</i>)	

název druhu	stupeň ohrožení (vyhláška MŽP 395/1992 Sb. / červený seznam)
habr obecný (<i>Carpinus betulus</i>)	
hloh (<i>Crataegus</i> sp.)	
jasan ztepilý (<i>Fraxinus excelsior</i>)	
lípa srdčitá (<i>Tilia cordata</i>)	
líška obecná (<i>Corylus avellana</i>)	
lýkovec jedovatý (<i>Daphne mezereum</i>)	
olše lepkavá (<i>Alnus glutinosa</i>)	

název druhu	stupeň ohrožení (vyhláška MŽP 395/1992 Sb. / červený seznam)
smrk ztepilý (<i>Picea abies</i>)	
střemcha obecná (<i>Prunus padus</i>)	
topol osika (<i>Populus tremula</i>)	
trnka obecná (<i>Prunus spinosa</i>)	
zimolez obecný (<i>Lonicera xylosteum</i>)	

Seznam vodních druhů měkkýšů zjištěných v PP.

Valvata cristata O. F. Müller, 1774
Stagnicola corvus (Gmelin, 1791)
Radix auricularia (Linnaeus, 1758)
Physa acuta (Draparnaud, 1805)
Bathymomphalus contortus (Linnaeus, 1758)
Gyraulus albus (O. F. Müller, 1774)
Gyraulus crista (Linnaeus, 1758)
Anodonta anatina (Linnaeus, 1758)
Anodonta cygnea (Linnaeus, 1758)
Musculium lacustre (O. F. Müller, 1774)
Pisidium subtruncatum Malm, 1855
Pisidium obtusale (Lamarck, 1818)

Málo dotčený (LC)
Málo dotčený (LC)
Málo dotčený (LC)
Nevyhodnocený (NE)
Málo dotčený (LC)
Málo dotčený (LC)
Málo dotčený (LC)
Málo dotčený (LC)
Málo dotčený (LC)
Zranitelný (VU)
Málo dotčený (LC)
Málo dotčený (LC)
Málo dotčený (LC)

Seznam druhů brouků zjištěných v PP.

Agabus bipustulatus (Linnaeus, 1767)
Airaphilus elongatus (Gyllenhal, 1813)
Cicindela campestris campestris Linnaeus, 1758
čluník *Noterus crassicornis* (O. F. Müller, 1776)
Hydaticus seminiger (De Geer, 1774)
Hydroporus figuratus (Gyllenhal, 1826)
Hydroporus palustris (Linnaeus, 1760)
H. planus (Fabricius, 1782)
Hyphydrus ovatus (Linnaeus, 1760)

Mycetophagus multipunctatus Fabricius, 1792
Oxythyrea funesta Poda, 1761
plavčík *Haliphus ruficollis* (De Geer, 1774)
potápník *Acilius sulcatus* (Linnaeus, 1758)
Potápník *Cybister lateralimarginalis* (De Geer, 1774)
Rhantus suturalis (W. S. Macleay, 1825)
vírník *Gyrinus substriatus* Stephens, 1828.

Seznam druhů ptáků zjištěných v PP.

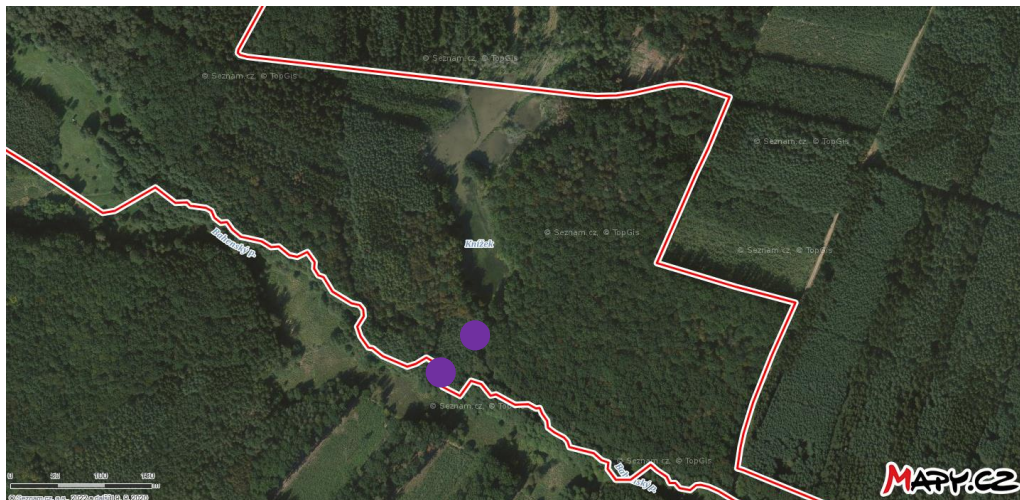
Accipiter nisus
Anas crecca
Buteo buteo
Carduelis chloris
Carduelis spinus
Columba palumbus
Corvus corax
Cyanistes caeruleus
Dendrocopos major
Dendrocoptes medius
Dryocopus martius
Emberiza citrinella
Erithacus rubecula

Fringilla coelebs
Fulica atra
Garrulus glandarius
Haliaeetus albicilla
Motacilla alba
Muscicapa striata
Oriolus oriolus
Parus major
Periparus ater
Picus viridis
Phasianus colchicus
Phylloscopus collybita
Phylloscopus trochilus

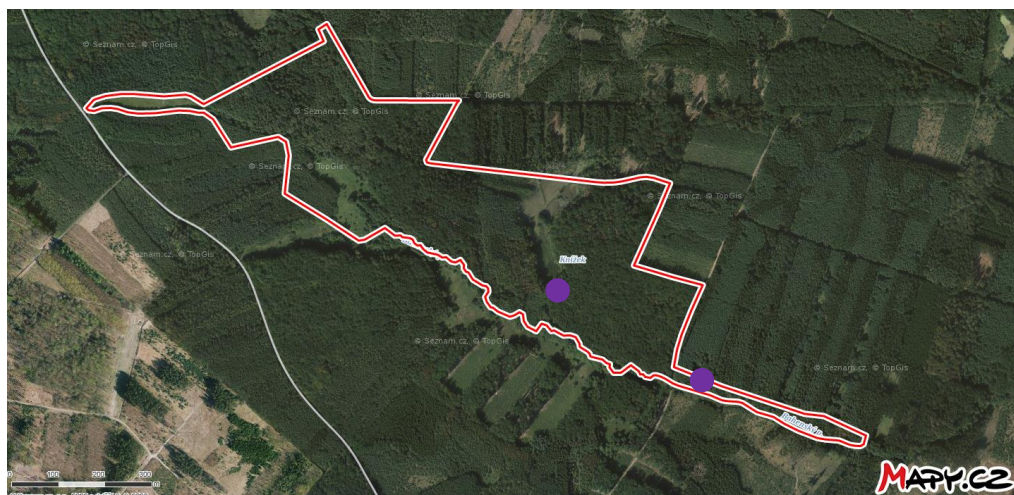
Poecile montanus
Prunella modularis
Pyrrhula pyrrhula
Regulus ignicapillus
Sitta europaea
Sturnus vulgaris
Sylvia atricapilla
Sylvia communis
Troglodytes troglodytes
Turdus merula
Turdus philomelos
Turdus viscivorus

3. Mapové přílohy

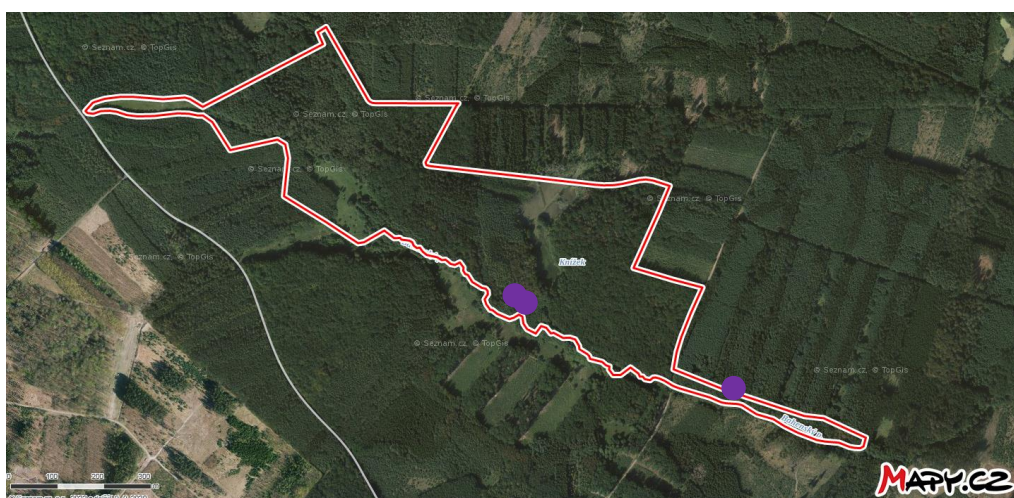
výskyt bledule jarní (*Leucojum vernum*)



výskyt lilie zlatohlavé (*Lilium martagon*)



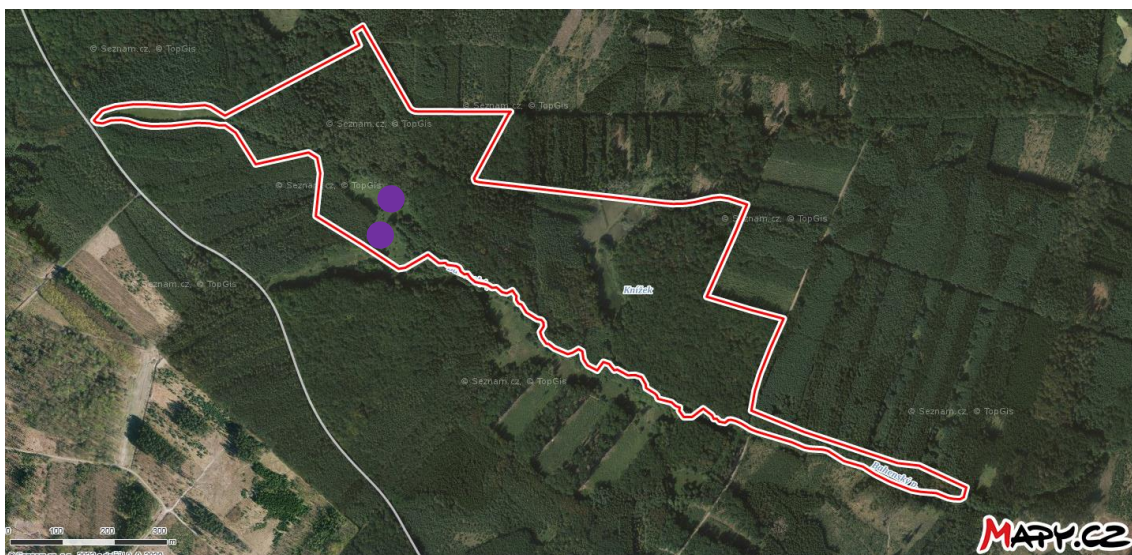
výskyt oměje pestrého (*Aconitum variegatum*)



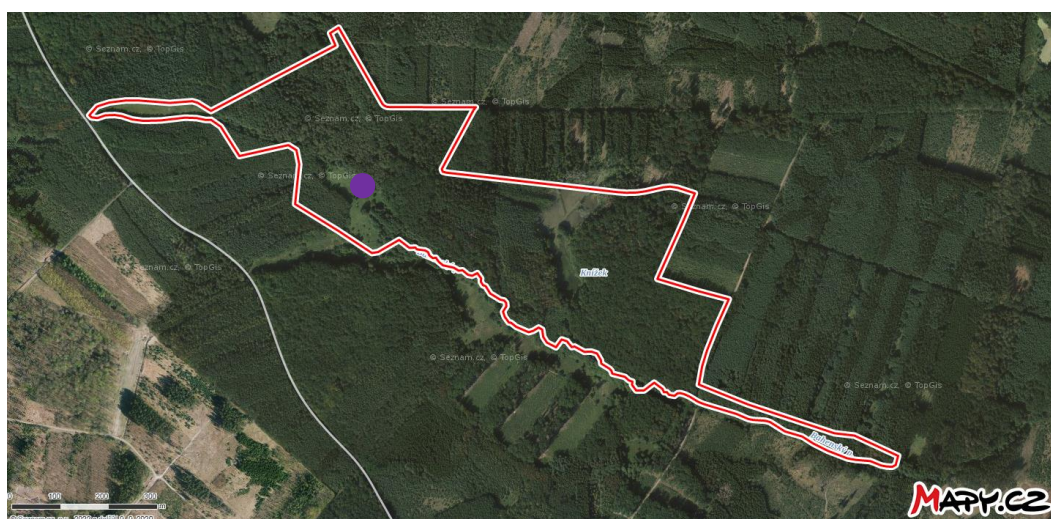
výskyt kruštíku modrofialového (*Epipactis purpurata*)



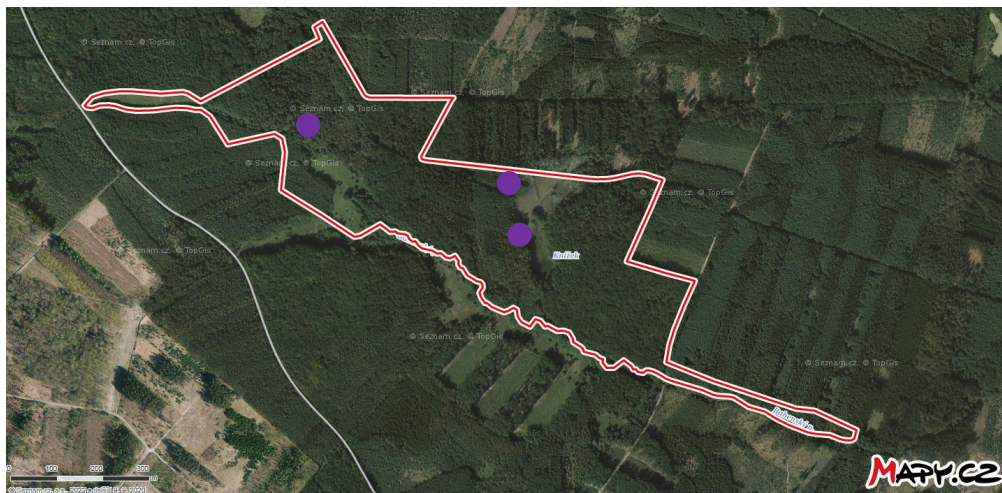
výskyt kosatce sibiřského (*Iris sibirica*)



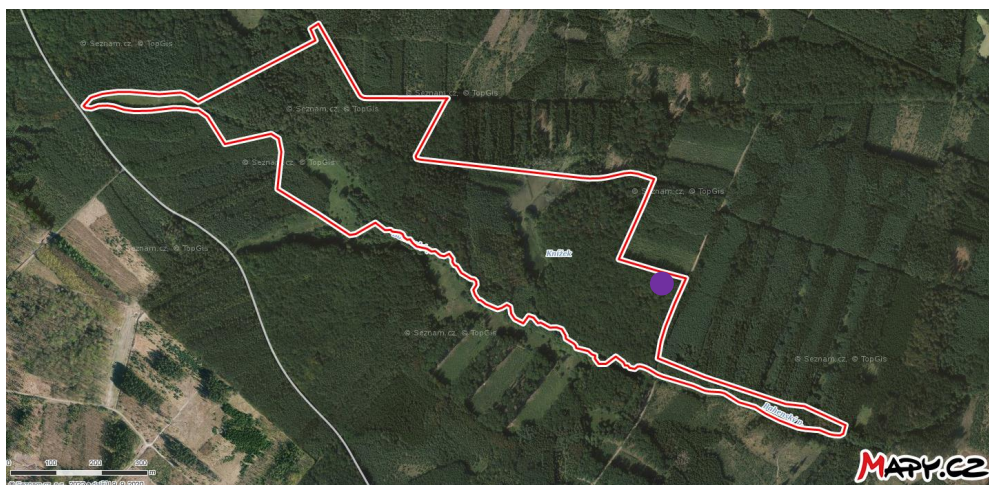
výskyt žluťuchy lesklé (*Thalictrum lucidum*)



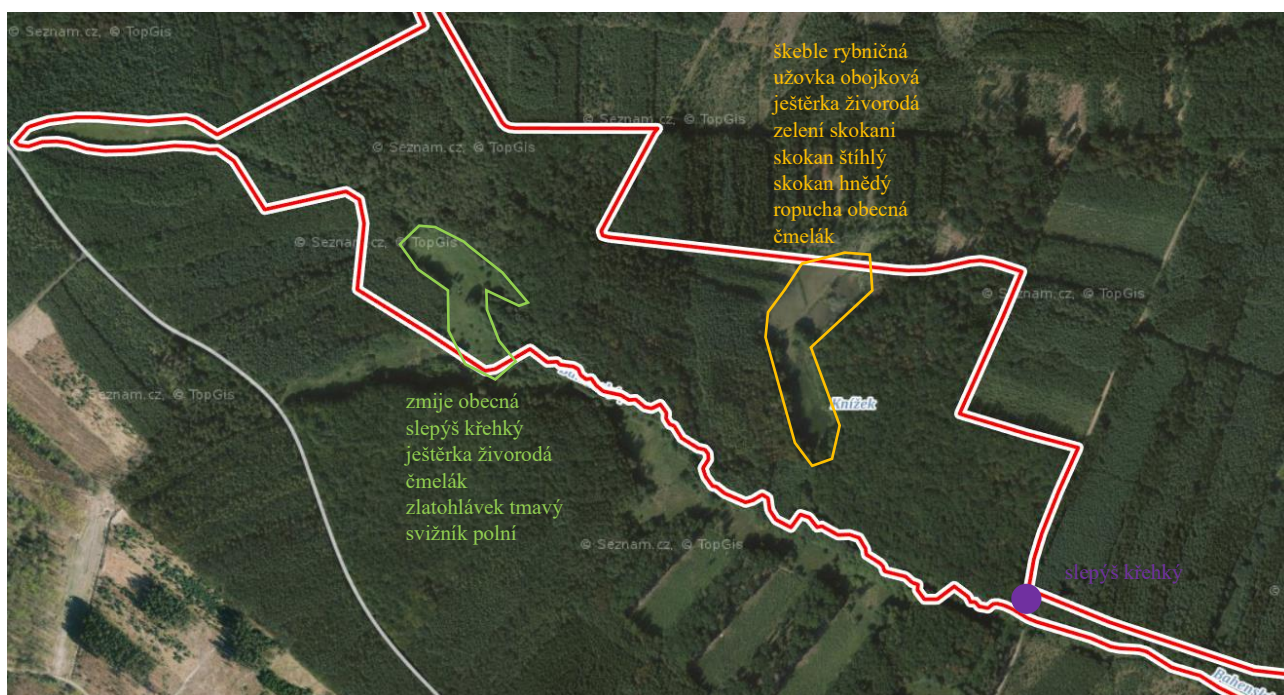
výskyt žluťuchy žluté (*Thalictrum flavum*)



výskyt hlísníka hnězdáka (*Neottia nidus-avis*)

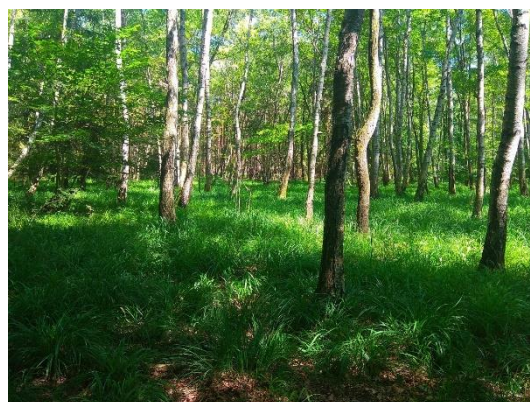


výskyt vybraných druhů živočichů

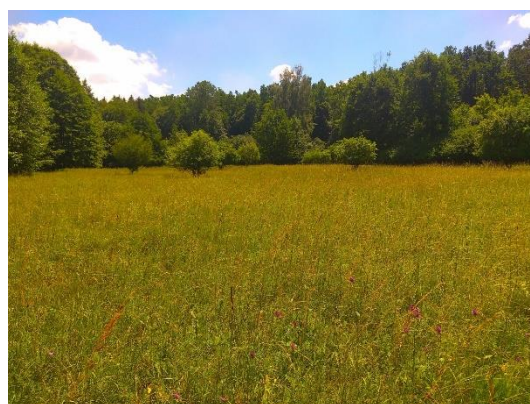
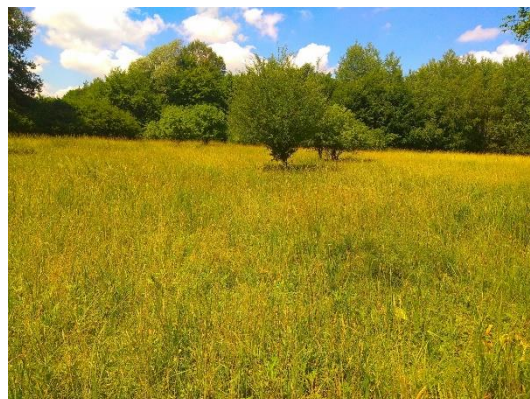


4. Fotodokumentace

DP1



DP2



DP2





DP 3



5. Literatura

- GILL F.; DONSKER, D. (eds.). IOC World Bird List (v 6.1) [online]. 2016. Dostupné online <http://www.worldbirdnames.org/ioc-lists/crossref/>
- GRULICH V. & CHOBOT K. [eds.] (2017): Červený seznam ohrožených druhů České republiky. Cévnaté rostliny – Příroda, Praha, 35: 1–178.
- HORA J. eds. 2010: Monitoring druhů přílohy I směrnice o ptácích a ptačích oblastí v letech 2005-2007. AOPK ČR, Praha, 320 s.
- HORSÁK M., ČEJKA T., JUŘIČKOVÁ L., BERAN L., HORÁČKOVÁ J., HLAVÁČ J. Č., DVOŘÁK L., HÁJEK O., DIVÍŠEK J., MAŇAS M. & LOŽEK V., 2021: Check-list and distribution maps of the molluscs of the Czech and Slovak Republics. – Online at <http://mollusca.sav.sk/malacology/checklist.htm>, checklist updated at march 12, 2022, maps updated at February 9, 2022. <https://doi.org/10.5281/zenodo.6348960>
- CHYTRÝ M., KUČERA T., KOČÍ M., GRULICH V. LUSTYK P. eds. (2010): Katalog biotopů České republiky. Ed. 2. Agentura ochrany přírody a krajiny ČR, Praha.
- CHOBOT K., NĚMEC M. (eds): Červený seznam ohrožených druhů České republiky – obratlovci. Příroda, AOPK ČR, Praha, 34: 8–35.
- KUBÁT K., HROUDA L., CHRTEK J. jun., KAPLAN Z., KIRSCHNER J. & ŠTĚPÁNEK J. eds. (2002): Klíč ke květeně České republiky. [Key to the Flora of the Czech republic.] – 928 p., Academia, Praha.
- ROTHMALER, W. (2009): Exkursionsflora von Deutschland, Bd. 3, Gefäßpflanzen: Atlasband. <http://bigfiles.birdlife.cz>, <http://drusop.nature.cz>, <http://isop.nature.cz>.
- Vyhláška č. 395/1992 Sb. Vyhláška ministerstva životního prostředí České republiky, kterou se provádějí některá ustanovení zákona České národní rady č. 114/1992 Sb., o ochraně přírody a krajiny.
- Vyhláška č. 393/2012 Sb. Vyhláška, kterou se mění vyhláška č. 395/1992 Sb., kterou se provádějí některá ustanovení zákona č. 114/1992 Sb., o ochraně přírody a krajiny, ve znění pozdějších předpisů.
- Směrnice EU 92/43/EHS O ochraně přírodních stanovišť, volně žijících živočichů a planě rostoucích rostlin (směrnice "o stanovištích").
- Směrnice Rady č. 2009/147/ES, o ochraně volně žijících ptáků.