

# Botanický inventarizační průzkum PP Dědina u Dobrušky – flóra



**Mgr. Michal Gerža**

**říjen 2022**

## Obsah

1. Úvod.....	3
2. Metody botanického průzkumu.....	3
3. Výsledky.....	4
3.1 Charakteristika současné flóry PP.....	4
3.2 Vzácné a ohrožené druhy na území PP.....	9
3.3 Invazní druhy na území PP.....	11
4. Použité prameny.....	12
Přehled příloh.....	13

# 1. Úvod

Kód ZCHÚ podle ÚSOP: 5915

Zadavatel: Královéhradecký kraj, Pivovarské náměstí 1245, 500 03 Hradec Králové

Řešitel: Mgr. Michal Gerža, Sedloňov 133, 517 91 Deštné v Orlických horách

Zpracováno na základě smlouvy o dílo uzavřené dne 25. 3. 2022

Terénní průzkum byl proveden v období od 12. 4. 2022 do 28. 7. 2022

Zpracováno ke dni 25. 10. 2022

Rozloha zkoumaného území: 8,9588 ha (rozloha PP dle ÚSOP)

Rozloha ochranného pásma: ze zákona – 65,3683 ha (pás do vzdálenosti do 50 m od hranice ZCHÚ)

Přírodní památka (PP) Dědina u Dobrušky zaujímá vodní tok Dědiny mezi obcí Podbřezí a Dobruškou (okres Rychnov nad Kněžnou). Její rozloha je 8,96 ha (dle zřizovacího předpisu a ÚSOP, v plánu péče je uvedena hodnota 9,1396 ha). Délka vodního toku na území PP je 6,7 km. Dědina na území PP má převážně přírodní charakter. Šířka jejího koryta se pohybuje v rozmezí 4 – 8 m. Koryto má velice pestrou geomorfologii, kde se střídají proudné úseky s tůněmi. V široké nivě vytváří četné meandry nebo teče podél svahů na okraji nivy. V několika úsecích se nad tokem vypínají opukové skalní stěny. Dnový substrát je převážně štěrkovitý, v tůních je štěrkopísčité a v úsecích pod skalními stěnami je kamenitý. V korytě se místy vyskytují struktury mrtvé dřevní hmoty.

Přirozená trasa toku je upravena – napřímena zejména v obcích a dále na spodním konci. Pomístně je koryto stabilizováno, zejména v blízkosti mostů a objektů a místy i v konkávních obloucích mimo obce. V konkávních obloucích je stabilizace provedena kamenným záhozem. Ve spodní části PP jsou tu a tam zbytky dřevěných palisád.

Chráněné území bylo zřízeno 7. 5. 2014. Jedná se o území, které bylo k ochraně navrženo při přípravě soustavy evropsky významných lokalit Natura 2000. Dle zřizovacího předpisu je předmět ochrany definován následovně: „Zajištění stabilních populací mihule potoční (*Lampetra planeri*) a vranky obecné (*Cottus gobio*), posílení těchto populací a dále zajištění vhodné údržby biotopu řeky Dědiny, ve vazbě na využívání toku a okolních pozemků. Žádoucí je zachování nebo zlepšení hydromorfologických parametrů toku a navazující nivy a zachování dobrých fyzikálně-chemických vlastností vody“.

## 2. Metody botanického průzkumu

Základem floristického průzkumu byla podrobná inventarizace, kterou jsem na lokalitě provedl v roce 2022. Lokalitu jsem za účelem floristického průzkumu navštívil třikrát, a to ve dnech 12. 4., 15. 6. a 28. 7. Území průzkumu bylo o něco širší, než jak je vymezena PP. Ta zahrnuje striktně jen koryto vodního toku. Do floristické inventarizace byly zahrnuty i přilehlé linie břehových porostů a vnitřní části meandrů s porosty dřevin. Hranice zkoumaného území byly jednoznačně vymezené, neboť na tok s břehovými porosty navazuje zpravidla zemědělská půda, případně zástavba nebo svahy ohraničující nivu.

Při inventarizaci nebyly důsledně určovány některé druhy z kritických skupin, jako jsou např. *Crataegus* sp., *Taraxacum* sect. *Ruderalia*, *Rubus fruticosus* agg. a některé další souborné taxony. Veškeré taxony zjištěné na lokalitě vlastním průzkumem v roce 2022 jsou uspořádány do přehledné tabulky (Tabulka 1). Všechny údaje byly také zapsány do Nálezové databáze ochrany přírody. Zvláštní pozornost byla věnována druhům chráněným a druhům červeného seznamu. V terénu byly jejich výskyty zaznamenávány pomocí mobilní aplikace Biolog, v případě rozsáhlejšího výskytu bylo jejich rozšíření zaznamenáváno do ortofotomapy. Ze získaných údajů jsou pro vybrané druhy zpracovány mapy jejich aktuálního rozšíření (Příloha 1). Významné druhy jsou ještě shrnuty v

komentovaném přehledu.

Nomenklatura taxonů: Kubát et al. 2002

Nomenklatura syntaxonů: Chytrý 2013

### 3. Výsledky

#### 3.1 Charakteristika současné flóry PP

Ve zkoumaném území bylo v roce 2022 zaznamenáno 190 taxonů cévnatých rostlin. Skutečný počet druhů bude ještě mírně vyšší, neboť nebyly určovány druhy z kritických skupin (např. *Crataegus*, *Taraxacum*, *Rubus*) a také je pravděpodobné, že některé druhy byly přehlédnuty. Flóra lokality je poměrně chudá, což je dáno především její značnou jednotvárností z hlediska vegetačního krytu a stanovištních podmínek ve vztahu k flóře.

Téměř výhradním typem vegetace lokality jsou břehové porosty, které jsou zpravidla vyvinuty jen v úzkých lemech o šířce kolem 5 m. Jen vzácně je lužní porost vyvinutý ve větší šíři. Je to především na několika místech mezi Podbřezím a Chábory v prostoru mezi tokem a svahy ohraničujícími nivu, a dále ve vnitřních částech meandrů mezi Chábory a Mělčanami. Dle fytoecologické klasifikace se jedná o nevyhraněné porosty na pomezí střemchových jasenin asociace *Pruno padi-Fraxinetum excelsioris* a tvrdých luhů nížinných řek asociace *Ficario vernae-Ulmetum campestris*. Složení stromového patra je tu dáno nejen přírodními podmínkami, ale místy je více či méně ovlivněno i výsadbami a dalším antropogenním ovlivněním. Nejvíce přirozený charakter lze najít v některých úsecích od Mělčan až téměř po Chábory. V těchto úsecích je stromové patro bez výraznější dominanty a tvoří jej pestřejší směs dřevin. Jsou to dub letní (*Quercus robur*), olše lepkavá (*Alnus glutinosa*), javor klen a mléč (*Acer pseudoplatanus*, *A. platanooides*), jasan ztepilý (*Fraxinus excelsior*), lípa srdčitá (*Tilia cordata*), dále se vyskytují např. habr obecný (*Carpinus betulus*), vrba křehká (*Salix fragilis*) a jilmy vaz a habrolistý (*Ulmus laevis*, *U. minor*). Místy je z dřevin častější jasan a zejména v úseku mezi Podbřezím a Cháborami výrazněji převažuje olše lepkavá. V této části PP se v kratším úseku souvisleji vyskytují i nepůvodní topoly (*Populus ×canadensis*). V keřovém patře se vedle mladých jedinců stromového patra vyskytují různé keře, jako např. brslen evropský (*Euonymus europaeus*), líska obecná (*Corylus avellana*) nebo střemcha obecná (*Prunus padus*).

Lužní porosty se vyznačují jarním aspektem, který tvoří zejména sasanka hajní (*Anemone nemorosa*) a orsej jarní (*Ficaria verna*). Dále se v něm vyskytují např. podbílek šupinatý (*Lathraea squamaria*), křivatec žlutý (*Gagea lutea*), místy dymnivka dutá (*Corydalis cava*), sasanka pryskyřníkovitá (*Anemone ranunculoides*) nebo zapalice žluťuchovitá (*Isopyrum thalictroides*). Roztroušeně až velmi hojně tu roste chráněná bledule jarní (*Leucojum vernum*). Součástí jarního aspektu je také i árón plamatý (*Arum maculatum*), který vytrvává až do léta. Jarní aspekt je později nahrazen převážně nitrofilními druhy mezofilních až mírně vlhkých stanovišť. Jsou to např. bršlice kozí noha (*Aegopodium podagraria*), pitulník horský (*Galeobdolon montanum*), čistec lesní (*Stachys sylvatica*), ostružiník ježiník (*Rubus caesius*), kopřiva dvoudomá (*Urtica dioica*), kakost hnědočervený (*Geranium pheum*) nebo válečka lesní (*Brachypodium sylvaticum*).

Poměrně velký podíl v květeně lokality mají druhy ruderální, které jsou vázány zejména na drobné štěrkové náplavy a na místa mostních konstrukcí a opěrných zdí. Jsou to např. turanka kanadská (*Conyza canadensis*), ježatka kuří noha (*Echinochloa crus-galli*), pomněnka rolní (*Myosotis arvensis*), lebeda bílá (*Chenopodium album* agg.), dvouzubec černoplodý (*Bidens frondosa*), rdesno pepřík (*Persicaria hydropiper*), heřmánkovec nevonný (*Tripleurospermum inodorum*), lipnice smáčkutá (*Poa compressa*) nebo truskavec ptačí (*Polygonum aviculare*).

## Tabulka 1

### Přehled všech taxonů zjištěných na lokalitě v roce 2022

#### Vysvětlivky ke zkratkám:

Sloupce „**Stupeň ohrožení**“

**ČR** – kategorie ohrožení dle „Černého a červeného seznamu cévnatých rostlin České republiky“, tzv. národní kategorie (Grulich 2012 sensu Grulich 2017)

C3 – ohrožený druh

C4 – vzácnější druh, vyžadující pozornost

**IUCN** – kategorie ohrožení dle „Černého a červeného seznamu cévnatých rostlin České republiky“, tzv. mezinárodní kategorie (Grulich 2017).

NT – druh téměř ohrožený

LC – málo dotčený

§ – taxony chráněné dle vyhl. MŽP č. 395/1992 Sb. a vyhl. č. 166/2005 Sb.

§3 – ohrožený druh

Jméno taxonu	České jméno	Stupeň ohrožení			poznámka
		ČR	IUCN	§	
<i>Acer campestre</i>	javor babyka				
<i>Acer platanoides</i>	javor mléč				
<i>Acer pseudoplatanus</i>	javor klen				
<i>Aegopodium podagraria</i>	bršlice kozí noha				
<i>Aesculus hippocastanum</i>	jírovec maďal				
<i>Ajuga reptans</i>	zběhovec plazivý				
<i>Alliaria petiolata</i>	česnáček lékařský				
<i>Allium ursinum</i>	česnek medvědí	C4	LC		
<i>Allium vineale</i>	česnek viničný				
<i>Alnus glutinosa</i>	olše lepkavá				
<i>Alnus incana</i>	olše šedá				
<i>Alopecurus aequalis</i>	psárka plavá				náplav pod mostem v Podbřezí
<i>Alopecurus pratensis</i>	psárka luční				
<i>Anemone nemorosa</i>	sasanka hajní				
<i>Anemone ranunculoides</i>	sasanka pryskyřníkovitá				
<i>Anthriscus sylvestris</i>	kerblík lesní				
<i>Arctium tomentosum</i>	lopuch plstnatý				
<i>Arenaria serpyllifolia</i>	písečnice douškolistá				náplav pod mostem v Podbřezí
<i>Armoracia rusticana</i>	křen selský				
<i>Arrhenatherum elatius</i>	ovsík vyvýšený				
<i>Artemisia vulgaris</i>	pelyněk černobýl				
<i>Arum maculatum</i>	árón plamatý	C3	NT	§3	
<i>Asarum europaeum</i>	kopytník evropský				
<i>Astrantia major</i>	jarmanka větší				
<i>Athyrium filix-femina</i>	papratka samičí				
<i>Atriplex</i> sp.	merlík				náplav pod mostem v Podbřezí
<i>Betula pendula</i>	bříza bělokorá				
<i>Bidens frondosa</i>	dvouzubec černoplodý				náplavy
<i>Brachypodium sylvaticum</i>	válečka lesní				
<i>Caltha palustris</i>	blatouch bahenní				
<i>Calystegia sepium</i>	opletník plotní				
<i>Carex remota</i>	ostřice řídkoklasá				
<i>Carex sylvatica</i>	ostřice lesní				

Jméno taxonu	České jméno	Stupeň ohrožení			poznámka
		ČR	IUCN	§	
<i>Carpinus betulus</i>	habr obecný				
<i>Chaerophyllum aromaticum</i>	krabilice zápašná				
<i>Chaerophyllum bulbosum</i>	krabilice hlíznatá				
<i>Chelidonium majus</i>	vlaštovičník větší				
<i>Chenopodium album</i> agg.	okruh lebedy bílé				
<i>Circaea xintermedia</i>	čarovník prostřední				
<i>Circaea lutetiana</i>	čarovník pařížský				
<i>Cirsium arvense</i>	pcháč oset				
<i>Cirsium oleraceum</i>	pcháč zelinný				
<i>Cirsium vulgare</i>	pcháč obecný				náplav pod mostem v Podbřezí
<i>Colchicum autumnale</i>	ocún jesenní				
<i>Conyza canadensis</i>	turanka kanadská				mosty, zdi
<i>Cornus sanguinea</i>	svída krvavá				
<i>Corydalis cava</i>	dymnivka dutá				
<i>Corydalis intermedia</i>	dymnivka bobovitá	C4	LC		
<i>Corylus avellana</i>	líška obecná				
<i>Crataegus</i> sp.	hloh				
<i>Crepis biennis</i>	škarda dvouletá				náplav pod mostem v Podbřezí
<i>Dactylis glomerata</i>	srha laločnatá				
<i>Dactylis glomerata</i>	srha laločnatá				
<i>Daucus carota</i>	mrkev obecná				mosty
<i>Deschampsia cespitosa</i>	metlice trsnatá				
<i>Dryopteris filix-mas</i>	kaprad' samec				
<i>Echinochloa crus-galli</i>	ježatka kuří noha				náplav pod mostem v Podbřezí
<i>Elymus caninus</i>	pýrovník psí				
<i>Elytrigia repens</i>	pýr plazivý				
<i>Epilobium ciliatum</i>	vrbovka žláznatá				
<i>Epilobium hirsutum</i>	vrbovka chlupatá				
<i>Epilobium</i> sp.	vrbovka				
<i>Equisetum arvense</i>	přeslička rolní				
<i>Erigeron annuus</i> agg.	okruh turanu ročního				
<i>Euonymus europaea</i>	brslen evropský				
<i>Euphorbia dulcis</i>	pryšec sladký				
<i>Fagus sylvatica</i>	buk lesní				
<i>Festuca gigantea</i>	kostřava obrovská				
<i>Festuca rubra</i>	kostřava červená				
<i>Ficaria verna</i> subsp. <i>bulbifera</i>	orsej jarní hlíznatý				
<i>Filipendula ulmaria</i>	tužebník jilmový				
<i>Forsythia</i> sp.	zlatice				jeden keř v břehovém porostu v Podbřezí
<i>Fragaria moschata</i>	jahodník truskavec				
<i>Fraxinus excelsior</i>	jasan ztepilý				
<i>Gagea lutea</i>	křivatec žlutý				
<i>Galanthus nivalis</i>	sněženka podsněžník	C3	NT	§3	
<i>Galeobdolon montanum</i>	pitulník horský				
<i>Galeopsis tetrahit</i> agg.	okruh konopice plotní				

Jméno taxonu	České jméno	Stupeň ohrožení			poznámka
		ČR	IUCN	§	
<i>Galium album</i>	svízel bílý				
<i>Galium aparine</i>	svízel přítula				
<i>Galium odoratum</i>	svízel vonný				
<i>Geranium phaeum</i>	kakost hnědočervený				
<i>Geranium pratense</i>	kakost luční				
<i>Geranium robertianum</i>	kakost smrdutý				
<i>Geum urbanum</i>	kuklík městský				
<i>Glechoma hederacea</i>	popenec obecný				
<i>Hedera helix</i>	břečťan popínavý				
<i>Hepatica nobilis</i>	jaterník podléška				
<i>Holcus lanatus</i>	medyněk vlnatý				
<i>Humulus lupulus</i>	chmel otáčivý				
<i>Hypericum maculatum</i>	třezalka skvrnitá				
<i>Hypericum perforatum</i>	třezalka tečkovaná				mosty, zdi
<i>Impatiens glandulifera</i>	netýkavka žláznatá				
<i>Impatiens parviflora</i>	netýkavka malokvětá				
<i>Isopyrum thalictroides</i>	zapalice žluťuchovitá	C4	LC		
<i>Juglans regia</i>	ořešák královský				
<i>Lactuca serriola</i>	locika kompasová				
<i>Lamium album</i>	hluchavka bílá				
<i>Lamium maculatum</i>	hluchavka skvrnitá				
<i>Lathraea squamaria</i>	podbílek šupinatý				
<i>Lemna minor</i>	okřehek menší				
<i>Leucojum vernum</i>	bledule jarní	C3	NT	§3	
<i>Ligustrum vulgare</i>	ptačí zob obecný				
<i>Lolium perenne</i>	jílek vytrvalý				náplav pod mostem v Podbřezí
<i>Lonicera xylosteum</i>	zimolez obecný				
<i>Lysimachia nummularia</i>	vrbina penízková				
<i>Lysimachia vulgaris</i>	vrbina obecná				
<i>Matteuccia struthiopteris</i>	pérovník pštroší			§3	v území zplanělý, několik trsů v sousedství zahrad v Podbřezí
<i>Medicago lupulina</i>	tolice dětelová				mosty, zdi
<i>Melica nutans</i>	strdivka nicí				
<i>Mimulus guttatus</i>	kejklířka skvrnitá				
<i>Moehringia trinervia</i>	mateřka trojžilná				
<i>Mycelis muralis</i>	mléčka zední				
<i>Myosotis arvensis</i>	pomněnka rolní				náplavy
<i>Myosoton aquaticum</i>	křehkýš vodní				náplavy
<i>Narcissus pseudonarcissus</i>	narcis žlutý				ojediněle zplanělý
<i>Oenothera sp.</i>	pupalka				náplav pod mostem v Podbřezí
<i>Persicaria hydropiper</i>	rdesno pepřík				
<i>Phalaris arundinacea</i>	chrastice rákosovitá				
<i>Phyteuma spicatum</i>	zvonečník klasnatý				
<i>Picea abies</i>	smrk ztepilý				
<i>Plantago lanceolata</i>	jitrocel kopinatý				
<i>Plantago major</i>	jitrocel větší				náplav pod mostem v Podbřezí
<i>Poa annua</i>	lipnice roční				

Jméno taxonu	České jméno	Stupeň ohrožení			poznámka
		ČR	IUCN	§	
<i>Poa compressa</i>	lipnice smáčknutá				mosty, zdi
<i>Poa nemoralis</i>	lipnice hajní				
<i>Poa trivialis</i>	lipnice obecná				
<i>Polygonum aviculare</i>	truskavec ptačí				
<i>Populus xcanadensis</i>	topol kanadský				
<i>Populus tremula</i>	topol osika				
<i>Primula elatior</i>	prvosenka vyšší				
<i>Prunus avium</i>	třešeň ptačí				
<i>Prunus padus</i>	střemcha obecná				
<i>Prunus spinosa</i>	trnka obecná				
<i>Pulmonaria obscura</i>	plicník tmavý				
<i>Quercus petraea</i>	dub zimní				
<i>Quercus robur</i>	dub letní				
<i>Ranunculus lanuginosus</i>	pryskyřník kosmatý				
<i>Ranunculus repens</i>	pryskyřník plazivý				
<i>Reynoutria japonica</i>	křídlatka japonská				bohatý porost nedaleko Podbřezí, jinde zcela ojediněle
<i>Ribes uva-crispa</i>	srstka angrešt				
<i>Rosa canina</i> agg.	okruh růže šípkové				
<i>Rubus caesius</i>	ostružiník ježiník				
<i>Rubus fruticosus</i> agg.	okruh ostružiníku křovitého				
<i>Rubus idaeus</i>	ostružiník maliník				
<i>Rumex acetosa</i>	šťovík kyselý				
<i>Rumex acetosella</i>	šťovík menší				náplav pod mostem v Podbřezí
<i>Rumex obtusifolius</i>	šťovík tupolistý				
<i>Sagina procumbens</i>	úrazník položený				náplav pod mostem v Podbřezí
<i>Salix caprea</i>	vrba jíva				
<i>Salix cinerea</i>	vrba popelavá				
<i>Salix fragilis</i>	vrba křehká				
<i>Salix purpurea</i>	vrba nachová				
<i>Sambucus nigra</i>	bez černý				
<i>Saponaria officinalis</i>	mydlice lékařská				
<i>Scirpus sylvaticus</i>	skřípina lesní				
<i>Scrophularia nodosa</i>	krtičník hlíznatý				
<i>Scutellaria galericulata</i>	šišák vroubkovaný				náplav pod mostem v Podbřezí
<i>Senecio ovatus</i>	starček Fuchsův				
<i>Senecio vulgaris</i>	starček obecný				náplav pod mostem v Podbřezí
<i>Silene dioica</i>	silenska dvoudomá				
<i>Sonchus arvensis</i>	mléč rolní				náplav pod mostem v Podbřezí
<i>Sorbus aucuparia</i>	jeřáb ptačí				
<i>Stachys palustris</i>	čistec bahenní				náplav pod mostem v Podbřezí
<i>Stachys sylvatica</i>	čistec lesní				
<i>Stellaria holostea</i>	ptačinec velkokvětý				
<i>Stellaria media</i>	ptačinec prostřední				
<i>Stellaria nemorum</i>	ptačinec hajní				
<i>Symphytum officinale</i>	kostival lékařský				
<i>Tanacetum vulgare</i>	vrtič obecný				



Jméno taxonu	České jméno	Stupeň ohrožení			poznámka
		ČR	IUCN	§	
<i>Taraxacum sect. Ruderalia</i>	pampelišky smetánky				
<i>Telekia speciosa</i>	kolotočník ozdobný				
<i>Tilia cordata</i>	lípa malolistá				
<i>Tilia platyphyllos</i>	lípa velkolistá				
<i>Trifolium repens</i>	jetel plazivý				
<i>Tripleurospermum inodorum</i>	heřmánkovec nevonný				náplav pod mostem v Podbřezí
<i>Tulipa xgesnerana</i>	tulipán zahradní				ojedinele zplanělý naproti zahradní kolonii u Mělčan
<i>Ulmus glabra</i>	jilm drsný				
<i>Ulmus laevis</i>	jilm vaz	C4	LC		
<i>Ulmus minor</i>	jilm habrolistý	C4	LC		
<i>Urtica dioica</i>	kopřiva dvoudomá				
<i>Valeriana excelsa</i> subsp. <i>sambucifolia</i>	kozlík výběžkatý bezolistý	C4	LC		
<i>Veronica beccabunga</i>	rozrazil potoční				
<i>Veronica persica</i>	rozrazil perský				náplav pod mostem v Podbřezí
<i>Veronica serpyllifolia</i>	rozrazil douškolistý				
<i>Vicia cracca</i>	vikev ptačí				
<i>Vicia sepium</i>	vikev plotní				
<i>Viola odorata</i>	violka vonná				ojedinele v okolí Mělčan
<i>Viola reichenbachiana</i>	violka lesní				
<i>Viola riviniana</i>	violka Rivinova				

### 3.2 Vzácné a ohrožené druhy na území PP

Ze 190 taxonů cévnatých rostlin nalezených na lokalitě v roce 2022 jsou 3 druhy chráněny zákonem a 9 druhů je uvedeno v červeném seznamu ČR (sensu Grulich 2017). Z nich tu je výrazně nejhojnější bledule jarní (*Leucjum vernalis*) a více rozšířen je ještě árón plamatý (*Arum maculatum*). Ostatní vzácnější druhy se tu vyskytují jen velice vzácně. Do přehledu chráněných druhů není zařazen pérovník pštrosí (*Matteuccia struthiopteris*). Ten roste v několika trsech na okrajích zahrad u Podbřezí. Buď tu byly rostliny přímo vysazeny, nebo mají původ ze zahradního odpadu. V roce 2012 tu byl na náplavech ojedinele nalézán ještě další druh červeného seznamu rožec hajní (*Cerastium lucorum*) (Gerža 2012).

#### Tabulka 2

#### Počty druhů chráněných a druhů uvedených v červeném seznamu ČR

kategorie ohrožení*							
§		ČR			IUCN		
§3	Σ	C3	C4	Σ	NT	LC	Σ
3	3	3	6	9	3	6	9

\* Vysvětlivky ke zkratkám a kategoriím ohrožení jsou uvedeny u tabulky č. 1 v kapitole 3.1.

V tabulce není započítán pérovník pštrosí (*Matteuccia struthiopteris*), který je v území prokazatelně zplanělý.

## Komentovaný přehled významných druhů zaznamenaných na území PP v roce 2022

(za jménem jsou uvedeny zkratky ohrožení)

### árón plamatý (*Arum maculatum*)

C3, NT, §3

Árón plamatý roste roztroušeně téměř po celé délce PP. Souvisleji chybí jen na horním konci lokality a v úseku kolem Mělčan, kde jsou břehové porosty více redukovány. Nalézány jsou jednotlivé trsy nebo skupiny několika málo trsů, jen ojediněle je hojnější. Nejbohatší porosty árónu se nacházejí na pravém břehu nad Cháborami, kde Dědina lemuje dubohabřiny v PP Skalecký háj. Zde zejména na úpatí svahů rostou přinejmenším stovky trsů árónu. Celkově lze populaci árónu v břehových porostech PP Dědina u Dobrušky odhadnout na vyšší stovky trsů.

Árón plamatý je stínomilný druh rostoucí na humózních půdách ve vlhkých lužních nebo jiných listnatých lesích. Na území republiky je rozšířen v nižších až středních polohách zejména severozápadních, středních a východních Čech.

### bledule jarní (*Leucojum vernum*)

C3, NT, §3

Bledule jarní se podél Dědiny vyskytuje roztroušeně až hojně podél celé PP. Souvisleji chybí jen na nejspodnějším konci a v úsecích výrazněji upraveného koryta a redukováných břehových porostů v obcích. Její výskyt má většinou charakter roztroušených trsů až různě koncentrovaných skupin desítek trsů. Místy se vyskytuje i poměrně souvisle. Výrazně početnější je v horní části území mezi Podbřezím a Cháborami. Podél Dědiny, respektive Zlatého potoka, je bledule jarní velmi hojným druhem. Hojně roste zejména v horní části toku v oblasti Orlických hor a vyššího podhůří a bohatou populaci má i na území PR Zbytka na dolním toku. Taktéž porosty podél PP Dědina u Dobrušky jsou poměrně početné a významné.

Bledule jarní je středoevropský druh humózních a vlhkých lužních lesů. Častá je ale i v nelesních společenstvech na vlhkých loukách, podél vodních toků, rybníků a pramenišť. V České republice tvoří centrum jejího rozšíření pás od Krušných hor přes Jizerské hory, Krkonoše a Podkrkonoší do Orlických hor, odkud směřuje na jih přes Českomoravské mezihoří na Vysočinu. Výjimkou nejsou rozsáhlé populace čítající tisíce až desítky tisíc rostlin. Mnoho jejích populací ale zaniklo nebo výrazně pokleslo, zejména v nižších polohách.

### česnek medvědí (*Allium ursinum*)

C4, LC

Česnek medvědí byl nalezen na třech různých místech rozmístěných v délce PP takřka rovnoměrně. Roste zde jen v jednotlivých trsech nebo málo početných skupinách. Česnek medvědí často vytváří velice bohaté populace. Znamé jsou bohaté porosty v PR Zbytka, která se nachází po toku Dědiny níže. Autoru jsou také známy roztroušené výskyty na horním toku Dědiny (Zlatého potoka) a jejich zdrojnic v širším okolí Sedloňova.

Na území státu se česnek medvědí vyskytuje roztroušeně až hojně, vzácnější je jen v jihozápadní polovině Čech. Roste v listnatých lesích od nížin až do hor, na půdách vlhkých, humózních a bohatých na živiny.

### dymnivka bobovitá (*Corydalis intermedia*)

C4, LC

Dymnivka bobovitá byla nalezena na dvou mikroploškách o velikosti jednotek metrů čtverečních v úseku mezi Mělčanami a Dobruškou. Na každé rostly až stovky jedinců. Je možné, že se podél toku vyskytuje čteněji. V okolí Mělčan, Chábor a Podbřezí byla v minulosti nalezena na vícero lokalitách (viz údaje v databázi Pladias)

Tato dymnivka se na území státu vyskytuje roztroušeně až velmi ostrůvkovitě, od nížin až do vyššího horského stupně. Ve východní části území chybí, neboť Moravou prochází jihovýchodní hranice areálu druhu. Roste ve smíšených listnatých lesích na výživných, humusem bohatých, ale také na chudých, mělkých a kamenitých půdách.

**jilm habrolistý (*Ulmus minor*)****C4, LC**

Jilm habrolistý se vyskytuje v břehových porostech Dědiny jen velmi roztroušeně. Nalézán byl v úseku od Dobrušky po Chábory. Zpravidla se jedná o mladší jedince, stromy s průměrem více jak 20 cm tu jsou velmi vzácné.

**jilm vaz (*Ulmus laevis*)****C4, LC**

Jilm vaz se podél Dědiny vyskytuje ještě vzácněji než jilm habrolistý. V úseku od Podbřezí po Chábory nalezen nebyl, zaznamenáván byl přibližně od Chábor níže. Ani v jeho případě se tu patrně nevyskytují starší stromy.

**kozlík výběžkatý bezolistý (*Valeriana excelsa* subsp. *sambucifolia*)****C4, LC**

Kozlík výběžkatý bezolistý byl zaznamenán na jediném místě v několika exemplářích v úseku mezi Podbřezím a Chábory. Jedná se o poměrně běžný druh rostoucí podél vodních toků v Orlických horách a jejich podhůří, odkud je splavován i do nižších poloh.

**sněženka podsněžník (*Galanthus nivalis*)****C3, NT, §3**

Sněženka podsněžník roste v břehových porostech podél Dědiny velmi roztroušeně, v celém úseku PP od Podbřezí až po Dobrušku. Vždy to jsou jen jednotlivé trsy nebo velmi malé skupiny.

Sněženka je typickou rostlinou lužních lesů v nivách řek, ale vyskytuje se také v humózních lesích od dubohabřin přes suťové lesy až po bučiny. Jelikož se jedná o oblíbenou, běžně pěstovanou rostlinu, řada lokalit ve volné krajině pochází z výsadeb nebo zplaňuje. Některé zdánlivě přírodní populace často pocházejí ze starých kultur, odkud se za desetiletí a staletí dokáží šířit do okolní krajiny. Původ rostlin podél Dědiny nelze spolehlivě určit. Původní velice bohatá populace se nachází relativně nedaleko v údolí Metuje v širším okolí Nového Města nad Metují.

**zapalice žluťuchovitá (*Isopyrum thalictroides*)****C4, LC**

Zapalice byla nalezena na několika místech v úseku mezi Podbřezím a Chábory, v malých skupinách i bohatších porostech v řádu stovek rostlin. Je možné, že se vyskytuje i níže.

Na území republiky se zapalice žluťuchovitá vyskytuje především v karpatské části Moravy. Hojnější je ještě ve východních Čechách, dále na západ se vyskytuje už jen sporadicky. Roste ve vlhkých, humózních listnatých lesích, od nížin do podhůří. Vyžaduje spíše stinná stanoviště.

### **3.3 Invazní druhy na území PP**

Druhy invazní či zplanělé tu mají poměrně malé zastoupení. Výjimkou je invazní netýkavka žláznatá (*Impatiens glandulifera*), která se místy vyskytuje v bohatých porostech. V jednom bohatším porostu pod Podbřezím tu roste křídlatka japonská (*Reynoutria japonica*), jinak tu je velmi vzácná. Na náplavech byla ojediněle zaznamenána původem severoamerická kejklířka skvrnitá (*Mimulus guttatus*). Zdrojem některých zplanělých druhů může být zahradní odpad. To je příklad ojedinělých výskytů zlatice (*Forsythia* sp.), narcisu žlutého (*Narcissus pseudonarcissus*) nebo tulipánu zahradního (*Tulipa  $\times$ gesnerana*). K nepůvodním druhům patří i hybridní topoly v břehových porostech (*Populus  $\times$ canadensis*). Dále jsou komentovány invazní druhy, které mají v břehových porostech Dědiny podél PP významnější zastoupení nebo jsou potenciálně nebezpečné.

**netýkavka žláznatá (*Impatiens glandulifera*)**

Netýkavka žláznatá je invazní neofyt původem z Asie (z oblasti Himálaje). Na území státu se jedná o jednu z nejrozšířenějších a nejrychleji se šířících invazních rostlin. Roste především na březích větších řek, kde často vytváří souvislé a trvalé porosty. Jedná se o statnou, konkurenčně velmi zdatnou bylinu. Netýkavka žláznatá ale proniká i na stanoviště od vodních toků značně vzdálená. V

posledních letech je nejen autorem zaznamenávána čím dál častěji na lesních pasekách, podél lesních cest či v lesních okrajích daleko od vodních toků. Krátkodobě se může vyskytovat na narušených plochách a rumištích.

Podél Dědiny, respektive Zlatého potoka, se vyskytuje po celé délce, od osady Polom u Sedloňova po ústí. K jejímu masívnějšímu rozšíření zřejmě napomohla velká povodeň v roce 1998. Při ní došlo nejen k rozšíření semen na velké vzdálenosti, ale zejména k výraznému narušení pobřeží, na kterém se netýkavka žláznatá mohla snadno uchytit a rychle rozrůstat.

Podél PP se jedná o nejrozšířenější a nejhojnější invazní druh. Zdá se, že tu patrně obsadila již všechna vhodná stanoviště a dále se tu nešíří. Větší rozvoj druhu tu je limitován souvislými a zachovalejšími břehovými porosty. Netýkavka žláznatá je druh spíše světlomilný. Do břehových porostů proniká jen vzácně a vyznačuje se v nich sníženou vitalitou. Jejich složení a charakter podstatně nemění. Bohaté porosty tvoří jen roztroušeně na vhodných místech. Těmi jsou narušená místa, např. v trase elektrického vedení, partie mezernatých břehových porostů a náplavy v korytě Dědiny.

#### **křídlatka japonská (*Reynoutria japonica*)**

Křídlatka japonská je invazní neofyt pocházející z východní Asie. V ČR se vyskytuje hojně po celém území, od nížin až do hor, masívně především v okolí vodních toků a lidských sídel. Vyskytuje se také podél komunikací, na rumištích, na skládkách, v opuštěných areálech apod. Křídlatka je stále často pěstována jako dekorativní rostlina v parcích a zahradách, odkud dál zplaňuje. Na rozdíl od jednoleté netýkavky žláznaté je křídlatka vytrvalá bylina, která se jen velmi obtížně potlačuje.

Podél PP se nachází jeden bohatý porost na pravém břehu pod obcí Podbřezí, v místech někdejší divoké skládky. Jinde byla nalezena zcela ojediněle a jen v jednotlivých trsech či v malém počtu lodyh. Její současný výskyt nemá na PP a okolní porosty významnější vliv, představuje však potenciální riziko.

#### **topol kanadský (*Populus xcanadensis*)**

Topol kanadský je invazní neofyt hybridního původu. Dříve to byl velmi často pěstovaný druh a mimo intravilán patrně nejčastěji vysazovaný topol, a to zejména v oblasti lužních lesů a podél vodních toků. Jedná se o rychle rostoucí, avšak krátkověký druh. V současnosti již tak často vysazován není a značná část jeho někdejších výsadeb podél toků a ve volné krajině začíná dožít.

V břehových porostech Dědiny podél PP se topol kanadský vyskytuje jen velice ojediněle, s výjimkou přibližně 0,5 km dlouhého úseku nad Cháborami. Zde je na pravém břehu Dědiny topol kanadský hlavní dřevinou a jeho přítomnost podstatně mění přirozený charakter břehového porostu.

## **4. Použité prameny**

Agentura ochrany přírody a krajiny ČR. Nálezová databáze ochrany přírody. [on-line databáze; portal.nature.cz].

Gerža M. (2012): Botanický průzkum Evropsky významné lokality Dědina u Dobrušky (CZ0523007). Ms., depon. in Krajský úřad Královéhradeckého kraje, Hradec Králové.

Chytrý M. (ed.) (2013): Vegetace České republiky. 4. Lesní a křovinná vegetace. Academia, Praha.

Kubát K., Hroudá L., Chrtek J. jun., Kaplan Z., Kirschner J. et Štěpánek J. [eds.] (2002): Klíč ke květeně České republiky. Academia, Praha.

Pladias – databáze české flóry a vegetace. Dostupné z: [www.pladias.cz](http://www.pladias.cz).

Zapletal J., Ležíková K. et Schejbal J. (2013): Plán péče o přírodní památku Dědina u Dobrušky na období 2013 – 2023. Ms., depon. in Krajský úřad Královéhradeckého kraje, Hradec Králové.

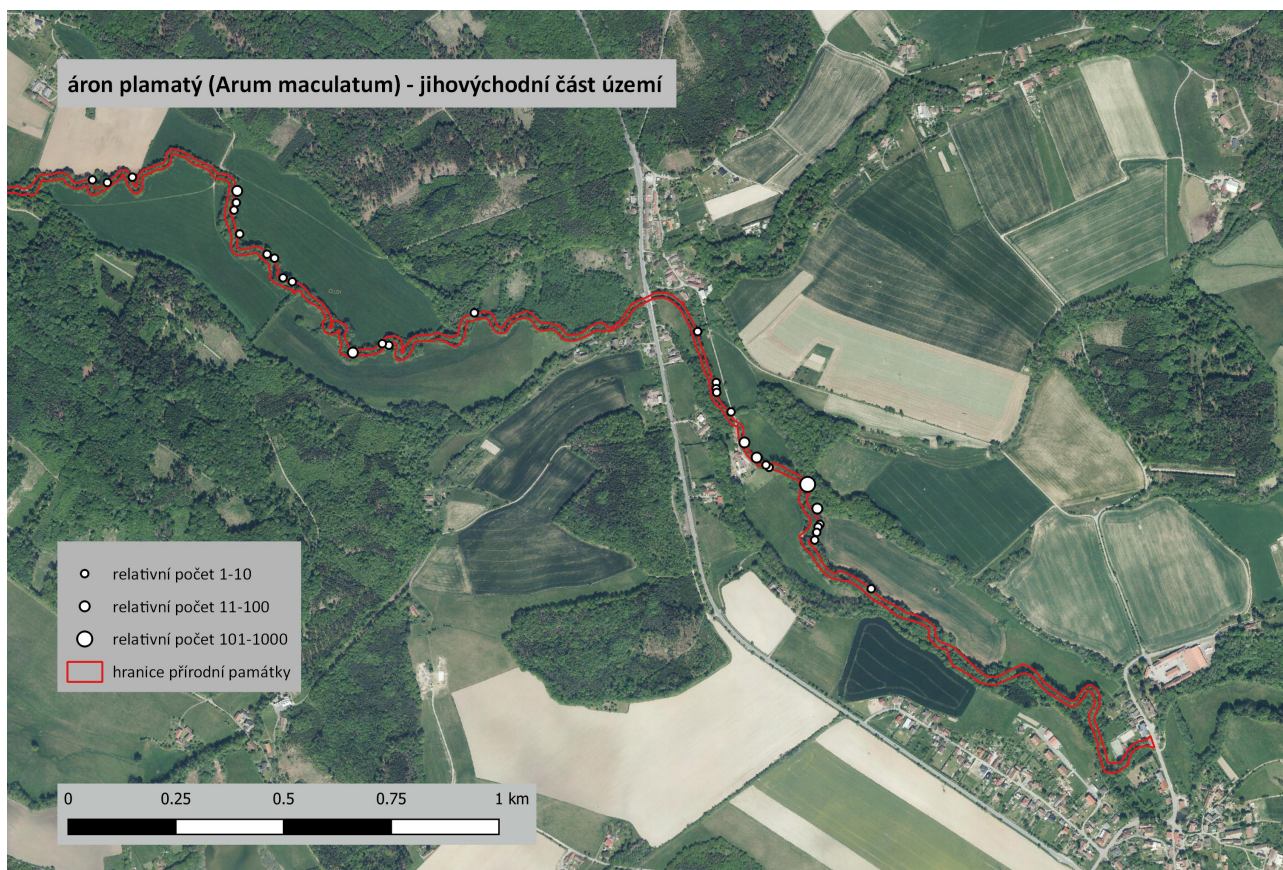
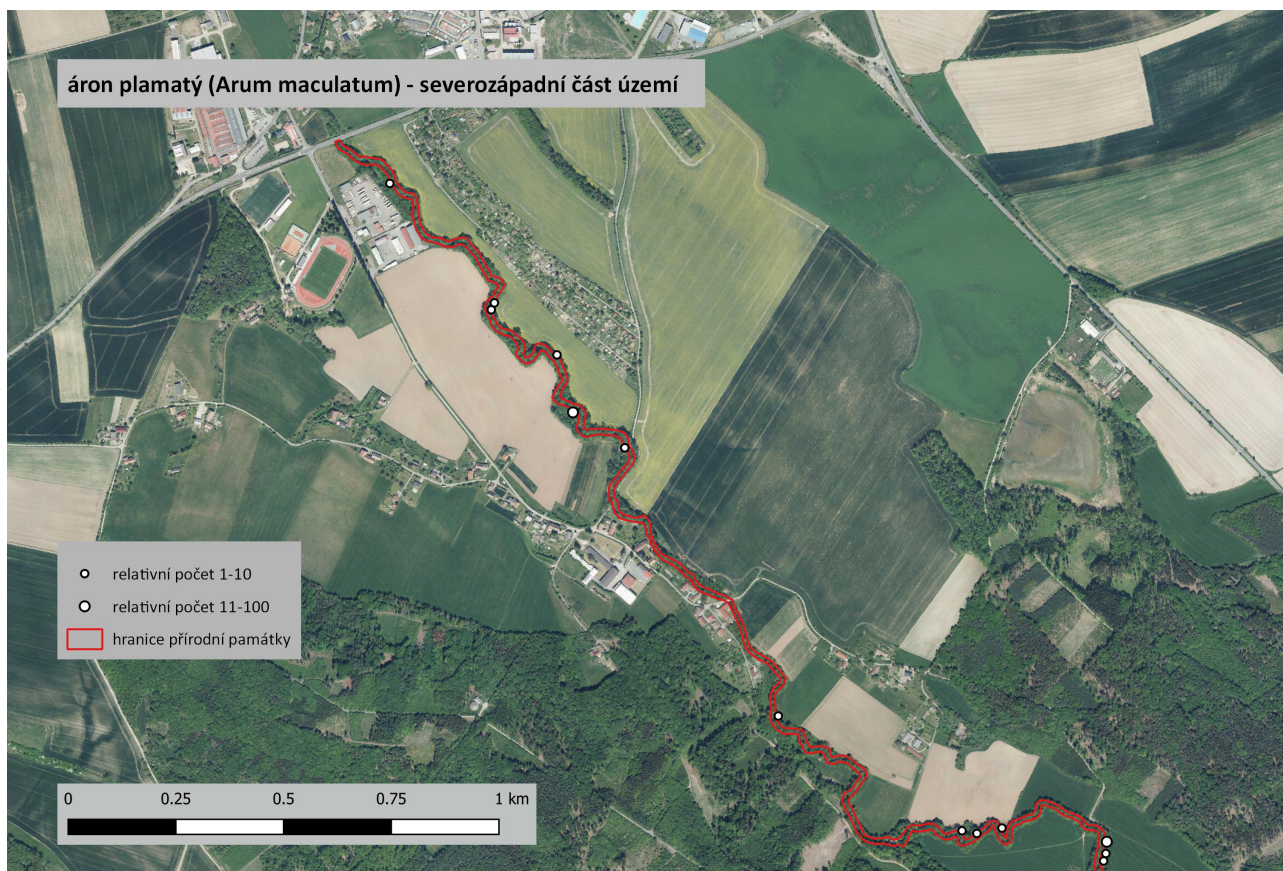
## **Přehled příloh**

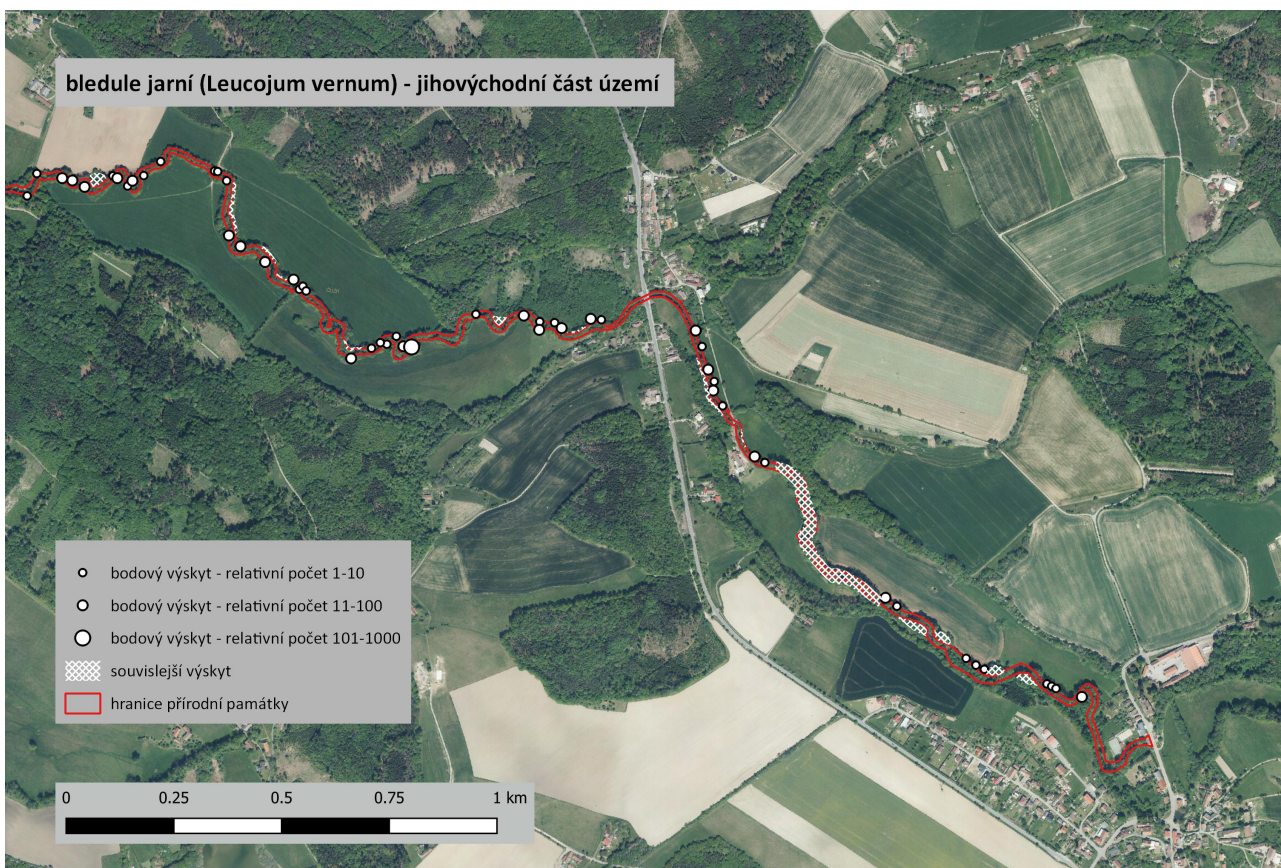
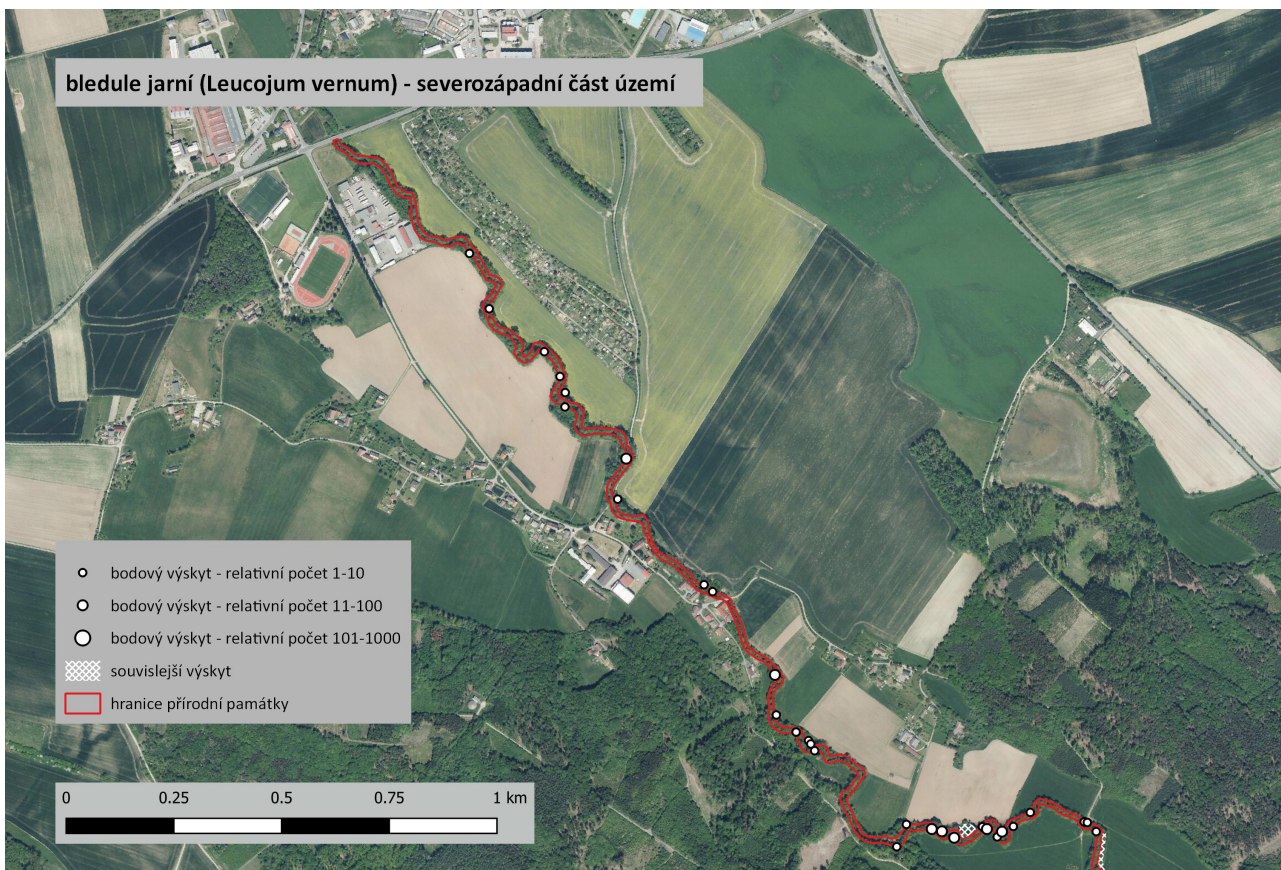
**Příloha 1 – Mapy rozšíření vybraných druhů rostlin v roce 2022**

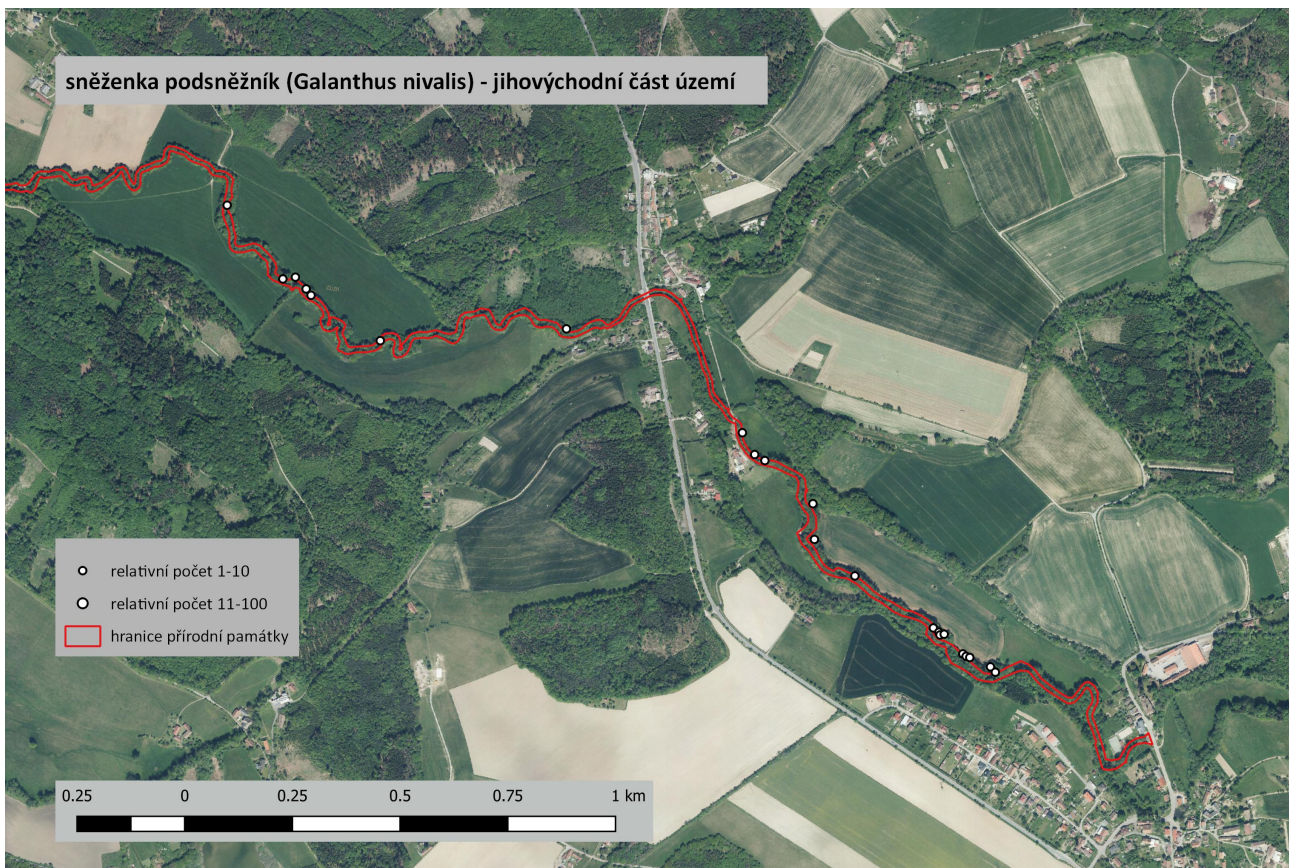
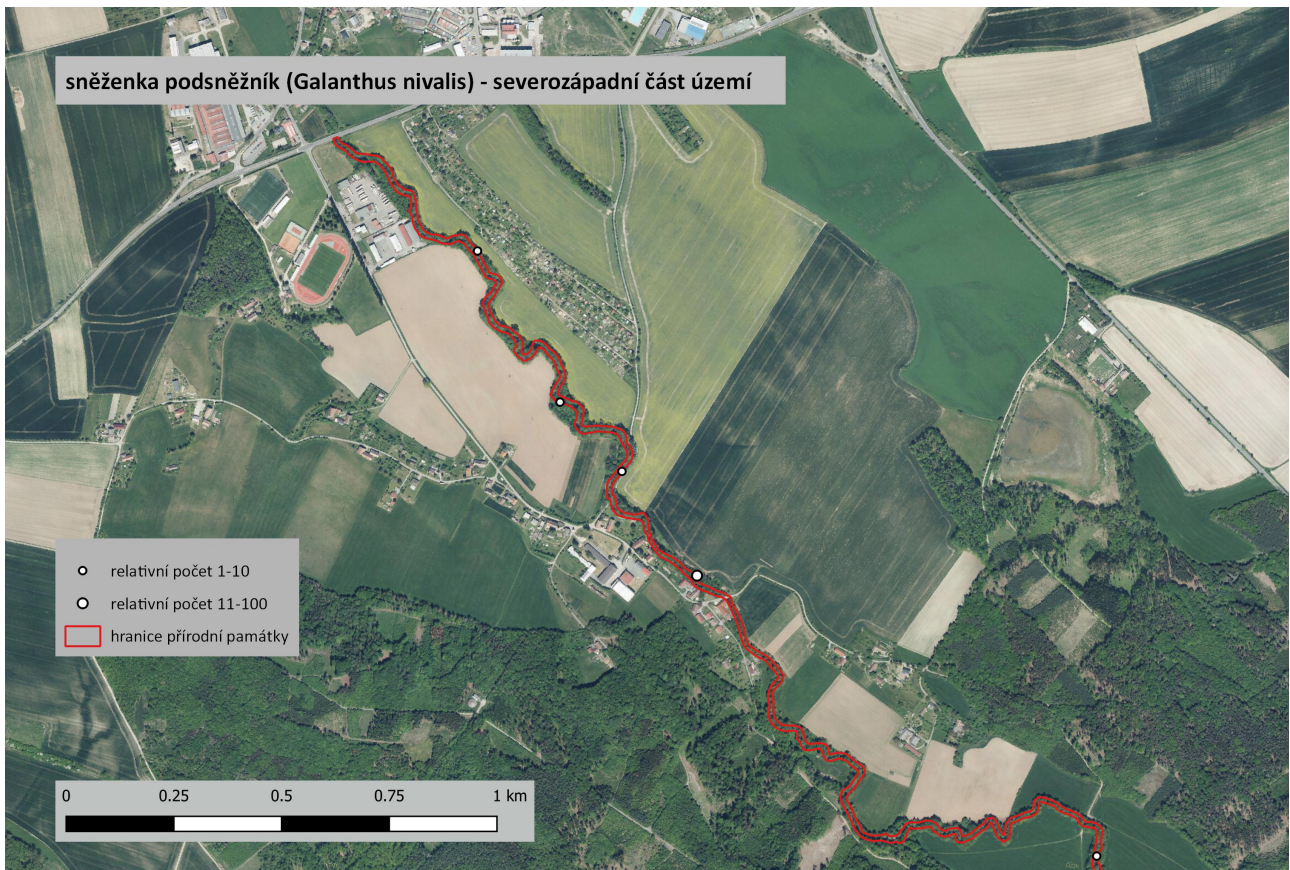
**Příloha 2 – Fotodokumentace**

# Příloha 1 – Mapy rozšíření vybraných druhů rostlin v roce 2022

Podkladová data © ČÚZK, ortofoto

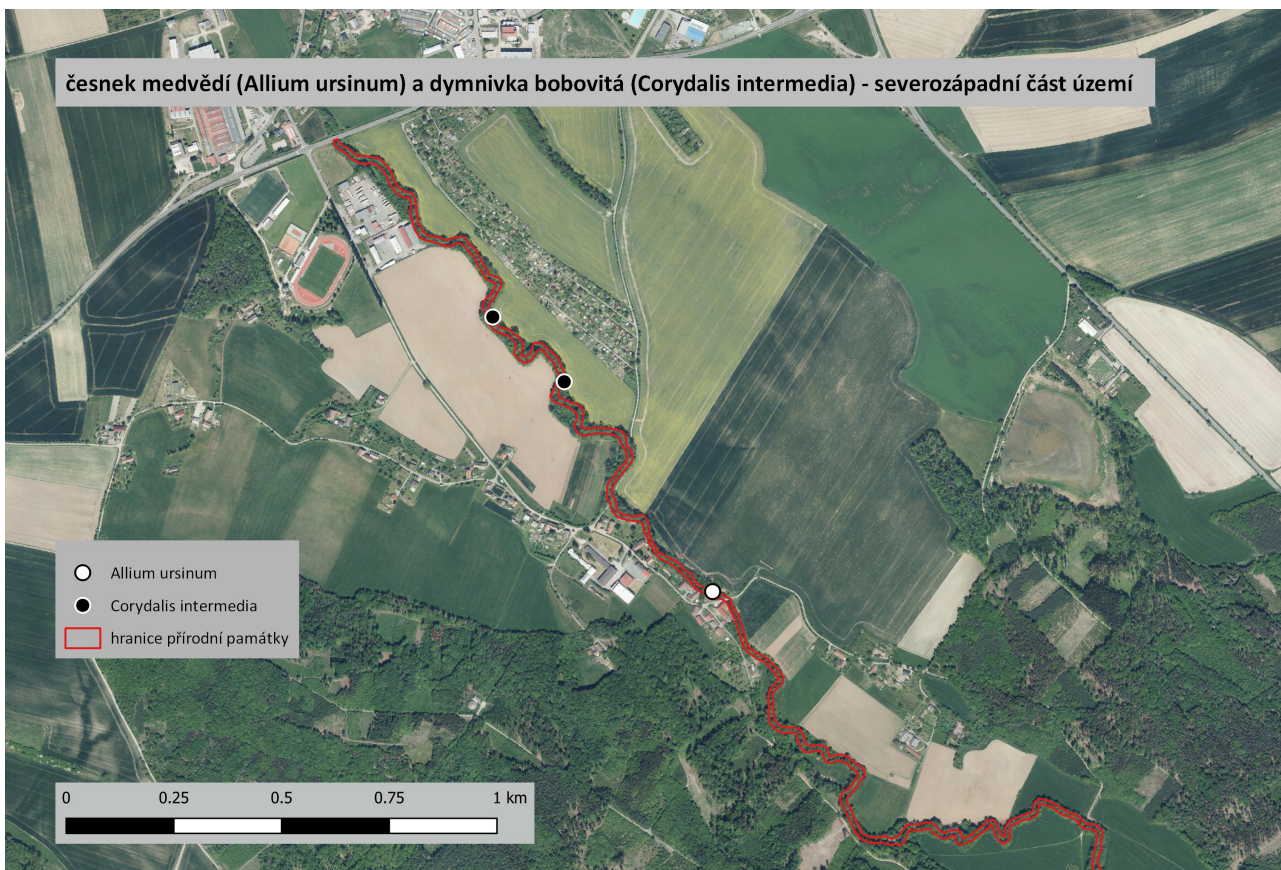




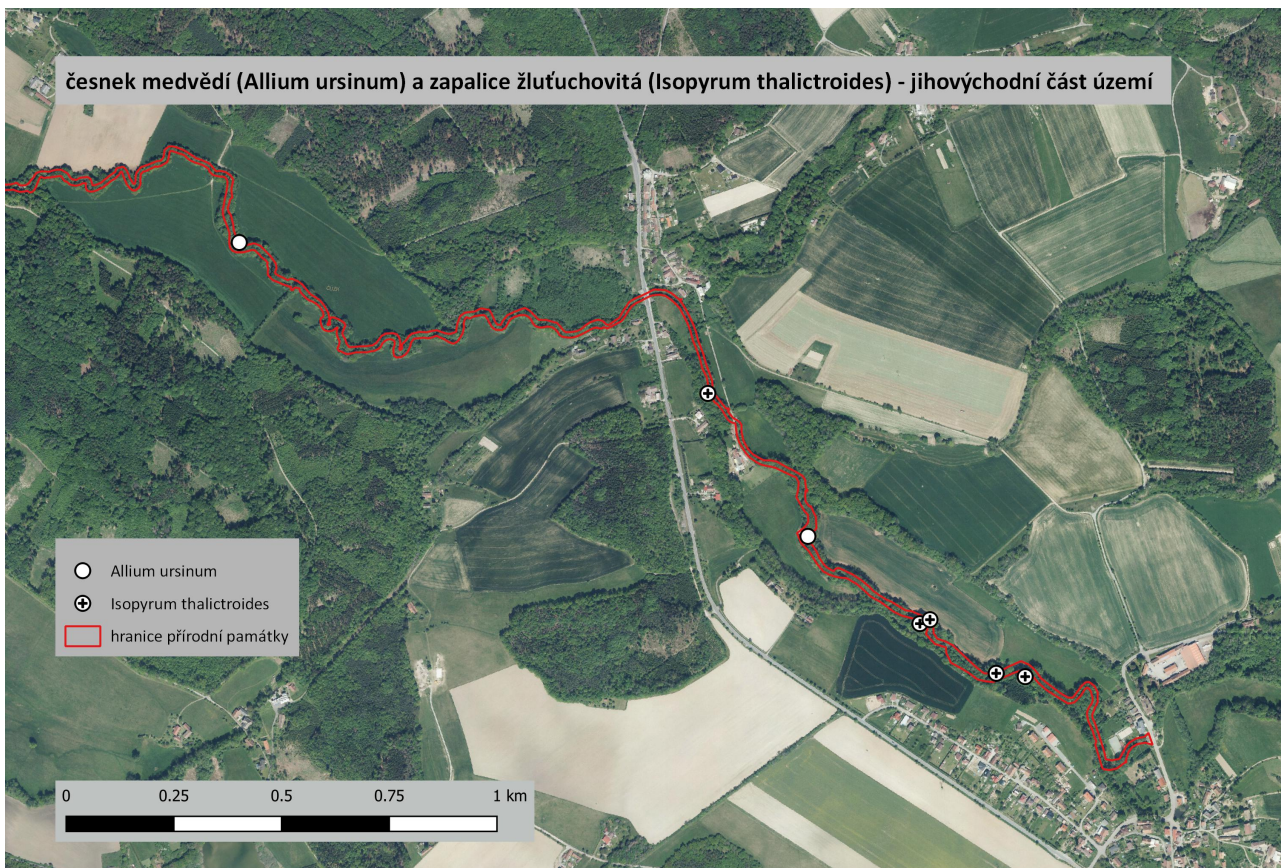




česnek medvědí (*Allium ursinum*) a dymnivka bobovitá (*Corydalis intermedia*) - severozápadní část území



česnek medvědí (*Allium ursinum*) a zapalce žlutuchovitá (*Isopyrum thalictroides*) - jihovýchodní část území



## Příloha 2 – Fotodokumentace



Obr. 1 a 2: Bohaté porosty bledule jarní (*Leucojum vernum*) v břehových porostech podél Dědiny. 12. 4. 2022.



Obr. 3: Árón plamatý (*Arum maculatum*) roste podél Dědiny roztroušeně víceméně v celé délce přírodní památky. 12. 4. 2022.



Obr. 4: Sněžinka podsněžník (*Galanthus nivalis*) roste podél Dědiny jen vzácně, v jednotlivých trsech nebo v malých skupinách. 12. 4. 2022.



Obr. 5: V jarním aspektu se místy vyskytuje i vzácnější zapallice žluťuchovitá (*Isopyrum thalictroides*). 12. 4. 2022.



Obr. 6: V jarním aspektu je místy hojnější dymnivka dutá (*Corydalis cava*). 12. 4. 2022.



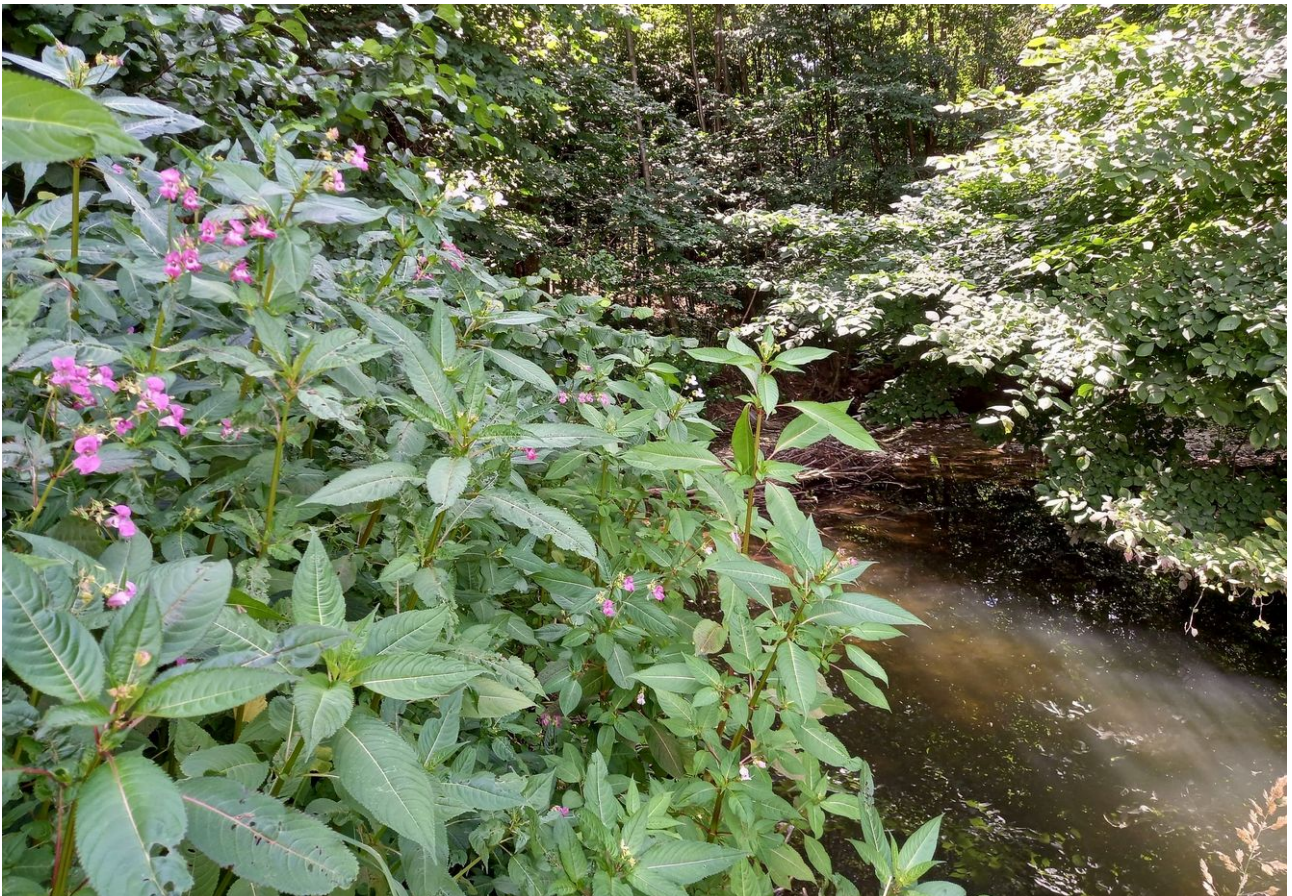
Obr. 7: Vzácná kapradina pérovník pštroší (*Matteuccia struthiopteris*) roste jen podél zahrad v Podbřezí. 28. 7. 2022.



Obr. 8: Na náplavu pod mostem v Podbřezí roste původem severoamerická kejklířka skvrnitá (*Mimulus guttatus*). 28. 7. 2022.



Obr. 9: Pod Podbřezím je bohatý porost invazní křídlatky japonské (*Reynoutria japonica*). Jinde v PP roste tento druh již jen zcela ojediněle. 28. 7. 2022.



Obr. 10: Zejména na náplavech a v úsecích mezernatých břehových porostů je hojná invazní netýkavka žláznatá (*Impatiens glandulifera*). 28. 7. 2022.



Obr. 11: Ojedinělý nález invazního kolotočniku zdobného (*Telekia speciosa*), který je hojný v Orlických horách, odkud Dědina přitéká. 28. 7. 2022.



Obr. 12: Statnější jilm habrolistý (*Ulmus minor*) v břehovém porostu Dědiny. 28. 7. 2022.