

**Studie příležitosti**  
**souvisejících s realizací záměru výstavby**  
**rychlostní silnice R11 v území obcí**  
**Kocbeře**  
**a**  
**Choustníkovo Hradiště**

**Návrhová část**  
**Rozpracování vybraných záměrů**



**PROSINEC 2009**

**Objednatel:** KRÁLOVÉHRADECKÝ KRAJ  
Pivovarské náměstí 1245, Hradec Králové 500 03  
Zastoupený Bc. Lubomírem Francem, hejtmanem Královéhradeckého kraje

**Zhotovitel:** Ing. arch. Vlasta Poláčková - URBANISTICKÝ ATELIER UP -24  
Na Petynce 84, 169 00 Praha 6  
IČO: 1610 2053  
DIČ: CZ 5757020775

**Zajištění participace veřejnosti:**

Ing. arch. Petr Klápště a Ing. Eva Klápšťová

**Výpočetní zpracování v systému GIS:**

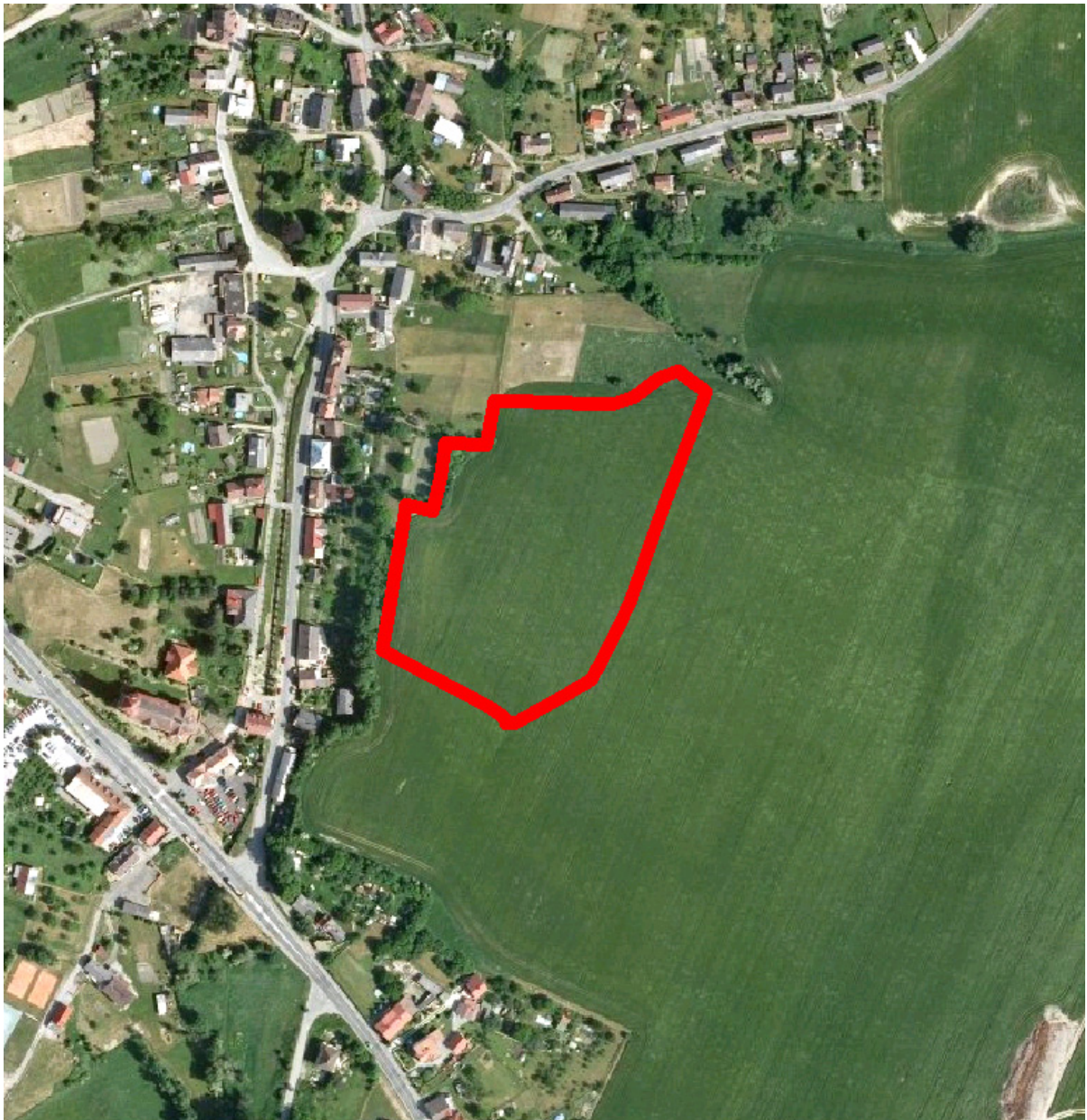
Ing. Jindřich Poláček a kolektiv  
Hydrosoft Veleslavín s.r.o.  
U Sadu 13, 162 00 Praha 6

**Pracovní tým:**

Vedení úkolu: Ing. arch. Vlasta Poláčková  
Na rozpracování vybraných záměrů dále spolupracovali:  
Martin Poláček  
Ing. arch. Marek Bečka  
Ing.arch. Petr Klápště

# CHOUSTNÍKOVO HRADIŠTĚ

## 1. Výstavba rodinných domů "Nad Vsí"



Poloha	Pozemek PK 608/2 a částí pozemků PK 605/1, 607 a 608/1 v katastrálním území Choustníkovo Hradiště
Cíle projektu	Udržení stávajících a získání nových obyvatel do obce. Zajištění ploch pro výstavbu rodinných domů, kterými bude disponovat obec.

Popis  
Varianta A

Parcely jsou seskupeny kolem nově vytvořeného prostoru "návsí", kterou prochází obytná ulice s jednostrannou alejí stromů.

Je zde počítáno s plochou pro dětské hřiště či parkovou úpravu.

Velikost většiny pozemků se pohybuje mezi 900 a 1 200 m<sup>2</sup>, jen několik z nich je větších (především v okrajových polohách). Ve vazbě na sousední zemědělskou půdu bude na pozemcích pro rodinné domy vysazena jako izolace vzrostlá zeleň.



Poznámka – zpracováno s využitím studie ing.arch. Vojtěcha

<p>Popis Varianta B</p>	<p>Parcely jsou seskupeny kolem nové obytné komunikace, z obou stran lemované alejí stromů. V severní části lokality je počítáno s plochou pro dětské hřiště či parkovou úpravu. Velikost většiny pozemků se pohybuje mezi 900 a 1200 m<sup>2</sup>, jen několik z nich je větších (především v okrajových polohách). Ve vazbě na sousední zemědělskou půdu bude na pozemcích pro rodinné domy vysazena jako izolace vzrostlá zeleň.</p>
-----------------------------	--



## 2. Parková úprava na místě bývalého hotelu Špork



Poloha	Choustníkovo Hradiště náves, za sochou hraběte Šporka, na místě bývalého hotelu Špork
Cíle projektu	Upravit místo po provedené demolici hotelu.
Popis	Bude provedeno doplnění zeleně a odpočivných prvků – laviček. Místo může být osazeno též tabulí s informací o jeho historii.

### 3. Renovace zázemí sportoviště



Poloha	Choustníkovo Hradiště, jihozápadní okraj obce u sportoviště. Stavební parcela č. 2., objekt č. p. 6
Cíle projektu	Objekt ve špatném stavu bude zrenovován tak, aby kapacitně a technicky vyhovoval potřebám přilehlého sportoviště.
Program	Renovace zázemí sportoviště s využitím existujícího projektu. <ul style="list-style-type: none"><li>• Klubovna</li><li>• Sociální zařízení</li><li>• Šatny a sprchy pro sportovce</li><li>• Bufet s výdejním okénkem</li></ul>
Popis	Projekt renovace již byl zpracován pro obecní úřad Choustníkovo Hradiště.



#### 4. Šlosberk

Poloha	Dominantní zelený pahorek nad soutokem dvou potoků. V minulosti a zámek.
Cíle projektu	Upravit místo s mimořádným historickým významem a atmosférou.
Program	Je třeba provést průzkum lokality a zpracovat projekt. <ul style="list-style-type: none"><li>▪ zabezpečení před zřícením a propadnutím zbytků (podzemních) staveb</li><li>▪ informační tabule</li><li>▪ průsek, aby bylo vidět do kraje</li><li>▪ posezení</li><li>▪ robinsonádní hřiště</li></ul>

#### 5. Škola

Poloha	Objekt mateřské školy u bytových domů.
Cíle projektu	Zajistit budovu pro základní školu v obci. Stará škola je z důvodu stavebně technického stavu po nedávném zrušení provozu školy již nevyužitelná pro obnovu. Proto vznikl záměr obnovit provoz základní školy v uvažované dostavbě školy mateřské. Přitom je třeba řešit prostorové nároky zdravotního střediska, které se v budově v současné době vedle mateřské školy nachází (pravděpodobně zřízení nového v jiných prostorách).
Program	Nutno zvážit potřebnou kapacitu, zpracovat stavební program a následně projekt dostavby.

#### 6. Pekárna

Poloha	Pozemky v jižní části obce, po pravé straně od silnice I/37 při vjezdu do obce od Jaroměře.
Cíle projektu	Podpořit hospodářskou základnu obce. Získat nové pracovní příležitosti.
Popis	Na pozemcích, které určil pro výstavbu návrh územního plánu, vybudovat provoz pekárny. Jedná se o soukromou investici.

## Další záměry

### Cesty

- po zrušení sadů – vybudovat cestu od lípy „po vrstevnici“ a dále do kopce k Ferdinandovu
- ozelenění polních cest

### Silnice I/37

- přechody u školy a kostela s ostrůvkem a osvětlením
- zpomalovací úpravy, měření rychlosti

### Výstavba kanalizace a čistírny odpadních vod

- jako alternativu uvažovat decentralizované čištění v domovních čistírnách s vypouštěním vyčištěných vod do vodotečí

### Doplnění vodovodních zařízení a vodovodní sítě

- obec má připravenou výstavbu nových vodojemů a propojovacích vodovodních vedení

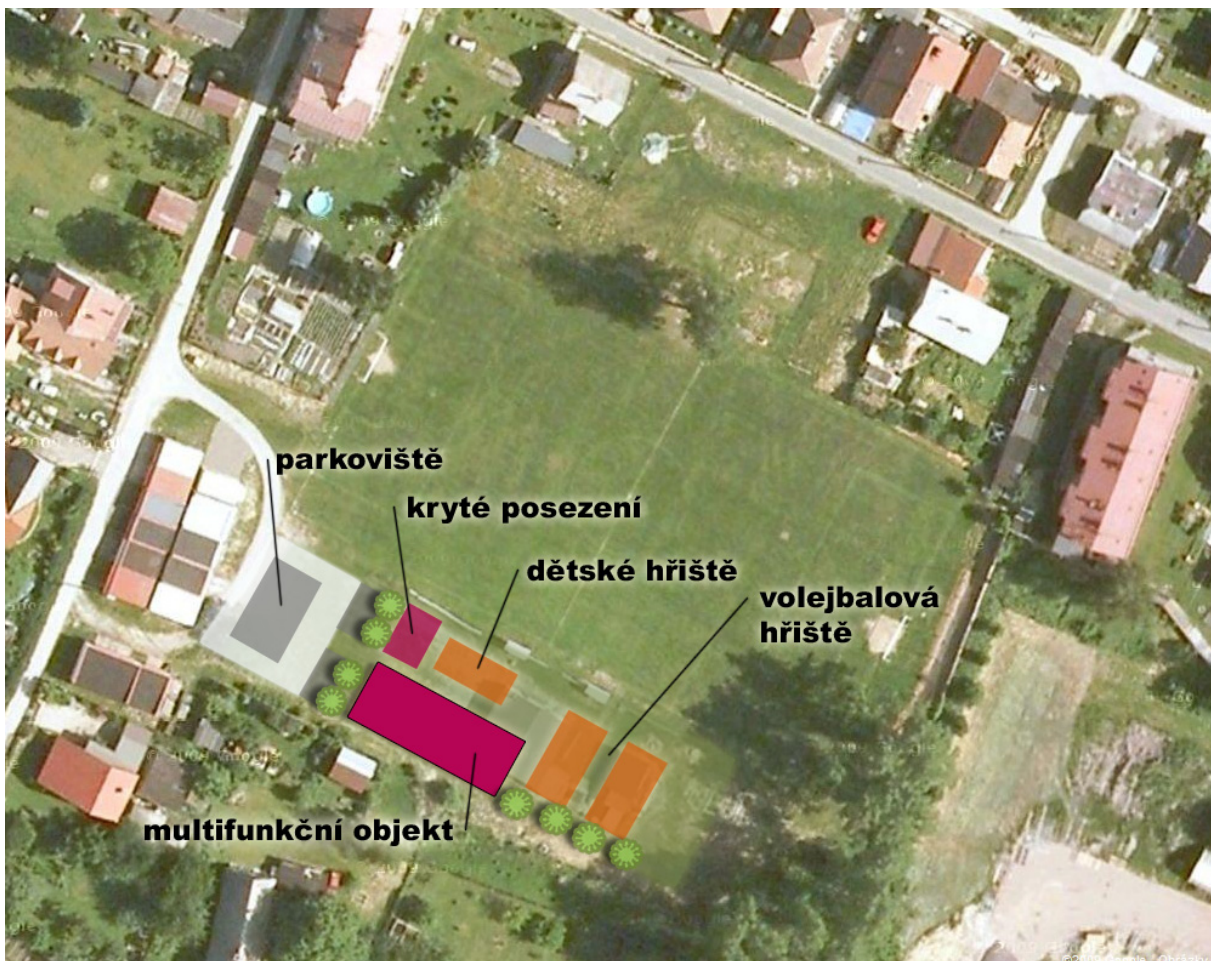
### Údržba vodních plocha toků

- vyčištění rybníků na Kocbeřském potoce
- vyčištění rybníků pod Rýcholou
- vyčištění dalších vodních ploch
- vyčištění a údržba vodotečí



# KOCBEŘE

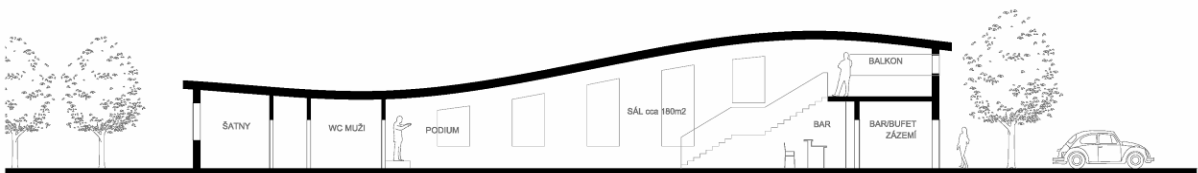
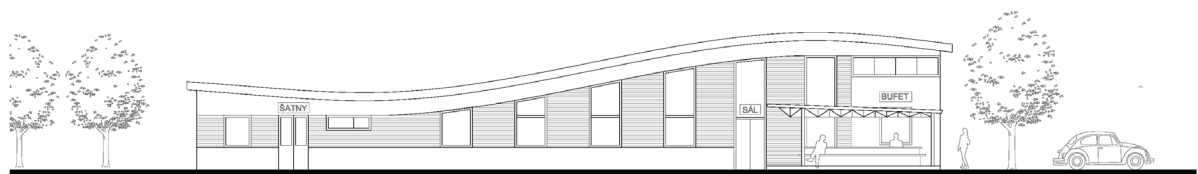
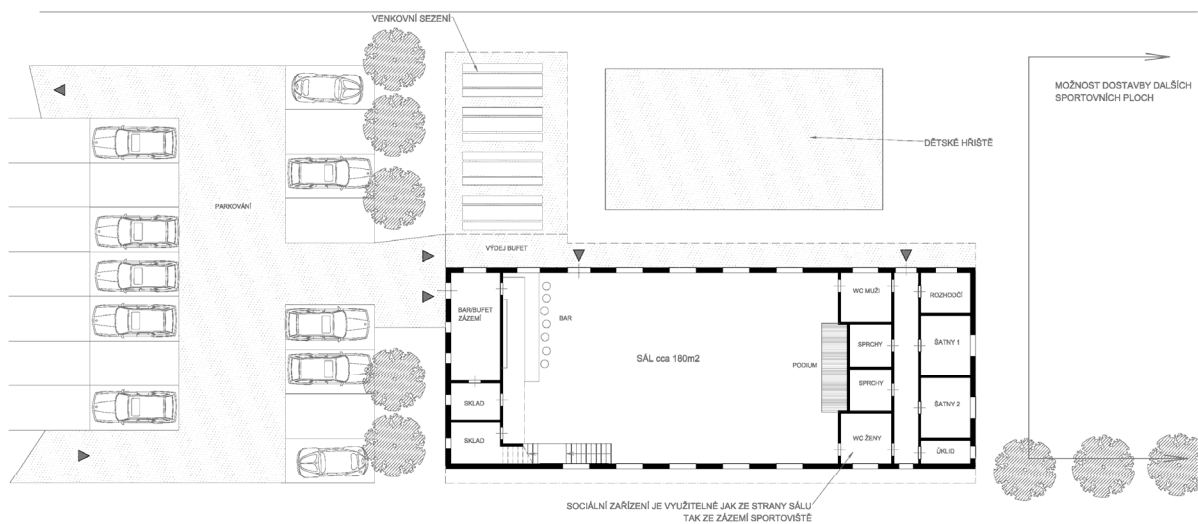
## 1. Multifunkční objekt u fotbalového hřiště, Kocbeře



Poloha	Severní část Nových Kocbeří, pozemek navazující z jihu na stávající fotbalové hřiště. Přístup od garáží.
Cíle projektu	Multifunkční sál, který by umožnil setkávání občanů, pořádání kulturních, společenských i sportovních akcí. Zvolené místo u fotbalového hřiště je již v současnosti živým prostorem, kde se setkávají místní obyvatelé, zejména mládež. Je přirozeným těžištěm horní části obce v dobré pěší dostupnosti od obytné zástavby. Projekt dále prohloubí význam tohoto místa a přinese sem nové aktivity pro širší spektrum obyvatel.
Program	<p>Multifunkční objekt</p> <ul style="list-style-type: none"> <li>• společenský sál 180m<sup>2</sup> s kapacitou cca 90míst k sezení</li> <li>• bufet se zázemím – vnitřní + venkovní výdej</li> <li>• šatny pro sportovce a rozhodčí, sprchy</li> <li>• sociální zařízení – přístupné z šaten i ze sálu</li> <li>• předpolí kryté přesahem střechy</li> </ul> <p>Kryté venkovní posezení s výhledem na sportoviště  Volejbalové hřiště  Dětské hřiště  Parkoviště  Výsadba zeleně</p>

	Parter – mobiliář
Popis	Parkoviště je napojeno na příjezd od garáží, jeho kapacita (24 nových stání) částečně pokryje potřebu parkování při akcích. Venkovní posezení nabízí výhled na sportoviště a nové dětské hřiště. Na posezení navazuje okénko bufetu, kde si návštěvníci při různých událostech mohou zakoupit něco k jídlu a pití. Z krytého předpolí multifunkčního objektu se vstupuje do společenského sálu s barem a zvláště do šaten a zázemí sportoviště. Šatny a společenský sál vzhledem k nesouběžnosti obou provozů společně sdílí sociální zařízení.
Materiálové a konstrukční řešení	<ul style="list-style-type: none"> <li>• lehká dřevěná konstrukce, střešní plášť – plech</li> <li>• fasády – omítka, obklad dřevěné latě</li> <li>• v parteru využití místního kamene</li> </ul>

FOTBALOVÉ HRŠTĚ

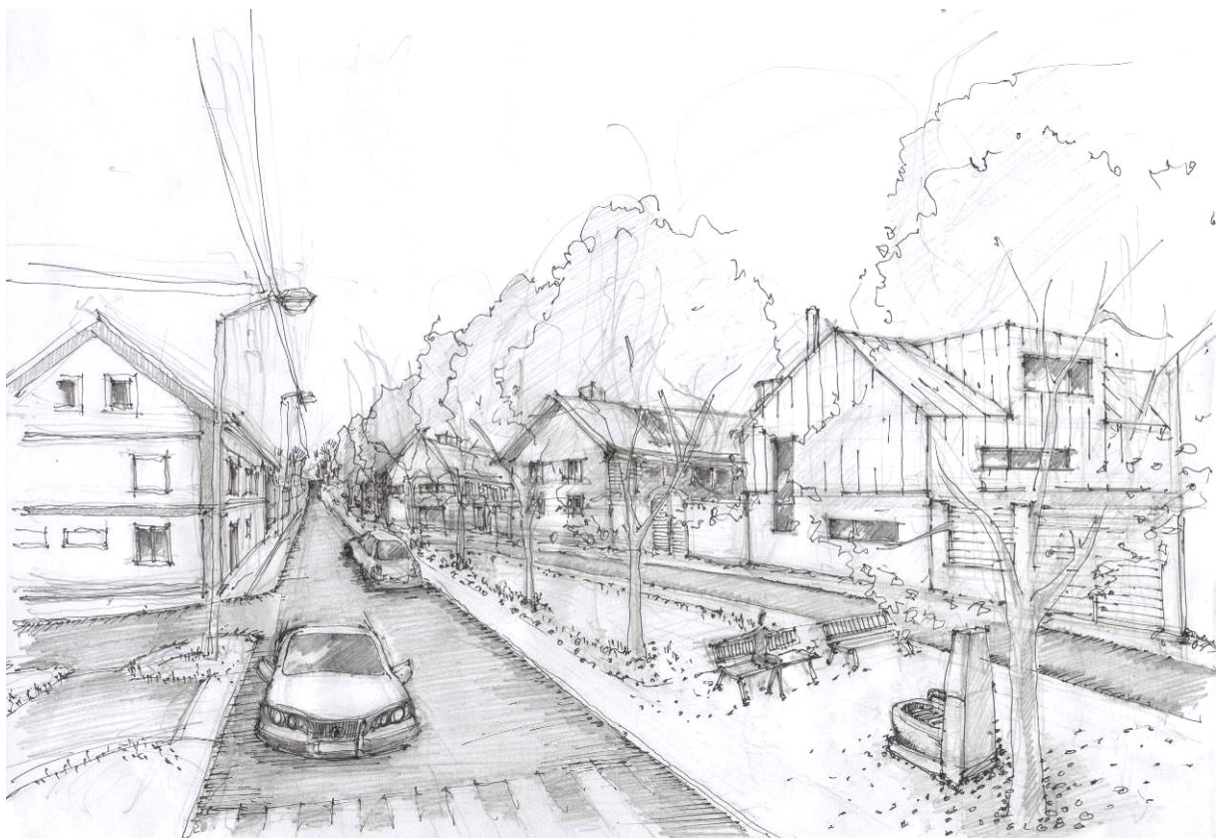


## 2. Nové centrum Kocbeře

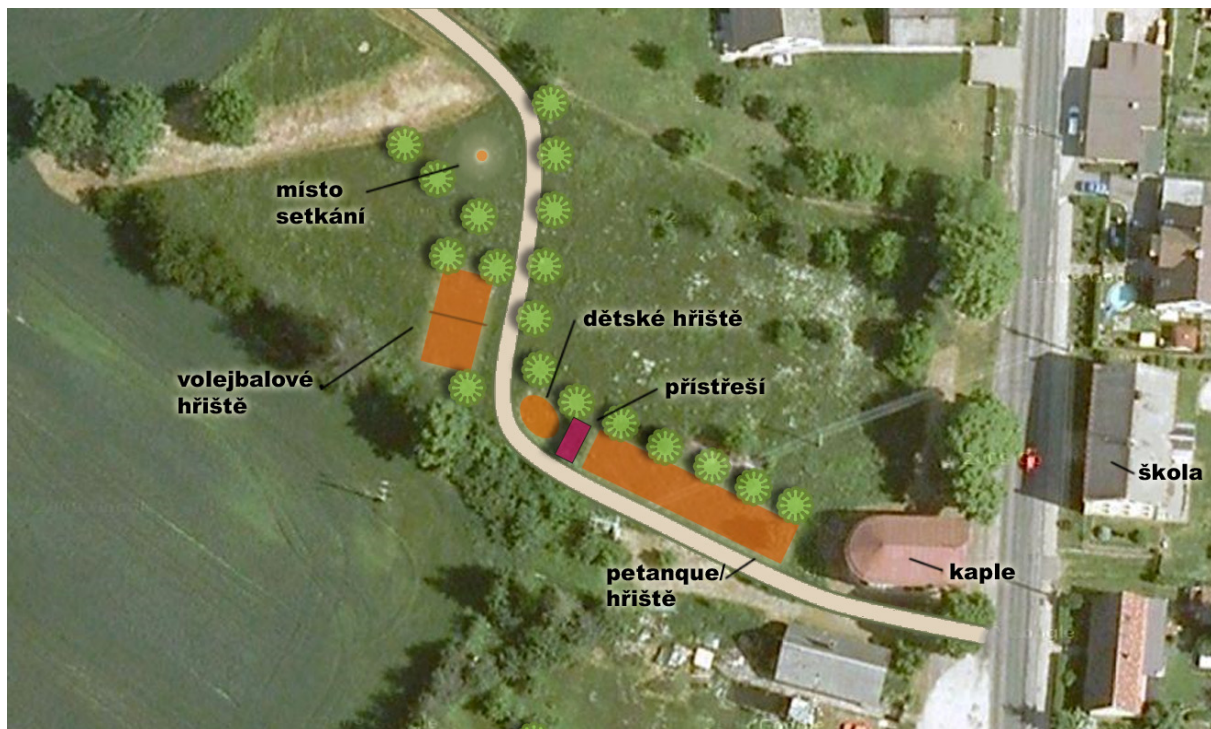


Poloha	Pozemek č.1158 u křižovatky hlavní silnice 1/37 s odbočkou podél továrny naproti obecnímu úřadu Kocbeře.
Cíle projektu	Pozemky navrhované k zastavění se nacházejí ve vnitřním území obce naproti obecnímu úřadu. Místo má velký potenciál stát se novým centrem, byť je v současné době znehodnoceno provozem silnice I/37 a působí nepříliš atraktivně. Doplněním stávající zástavby v tomto místě dojde k jejímu zkompaktnění a vytvoření nového jádra obce s návazností na autobusovou zastávku. Oproti obvyklému rozvoji obcí směrem ven za své hranice nejde varianta vnitřního doplnění zástavby na úkor zdejší hodnotné krajiny. Vznikne uzavřený celek citující strukturu tradiční zástavby. V rezervě pro další zástavbu by bylo možné uvažovat i o výstavbě nové „sjednocené“ školní budovy.
Program	Zpracování studie, která by vymezila nové stavební pozemky a navrhla technické

	<p>vybavení, nové pěší a dopravně obslužné komunikace, plochy a parkovací stání. Studie by měla řešit i navazující rezervní plochy.</p> <p>Parter – mobiliář</p> <ul style="list-style-type: none"> <li>• veřejné osvětlení</li> <li>• fontánka / pítko</li> <li>• lavičky</li> <li>• odpadkové koše</li> </ul> <p>Výsadba zeleně – velké stromy na nové návsi (například duby)</p>
<p>Popis</p>	<p>U křižovatky hlavní silnice 1/37 s odbočkou podél továrny je navržen nový veřejný prostor se zelení a dalším vybavením. Nové domy naproti obecnímu úřadu budou mít štíty orientovány směrem do veřejného prostoru k silnici 1/37, od provozu na silnici však budou odděleny novou návší v šířce cca 20m. U domů se vedle funkce obytné předpokládá také poskytování služeb apod. Na návsi bude vybudována fontánka nejlépe ze zdejšího kamene – lomového pískovce. Parter doplní lavičky, odpadkové koše a veřejné osvětlení.</p>



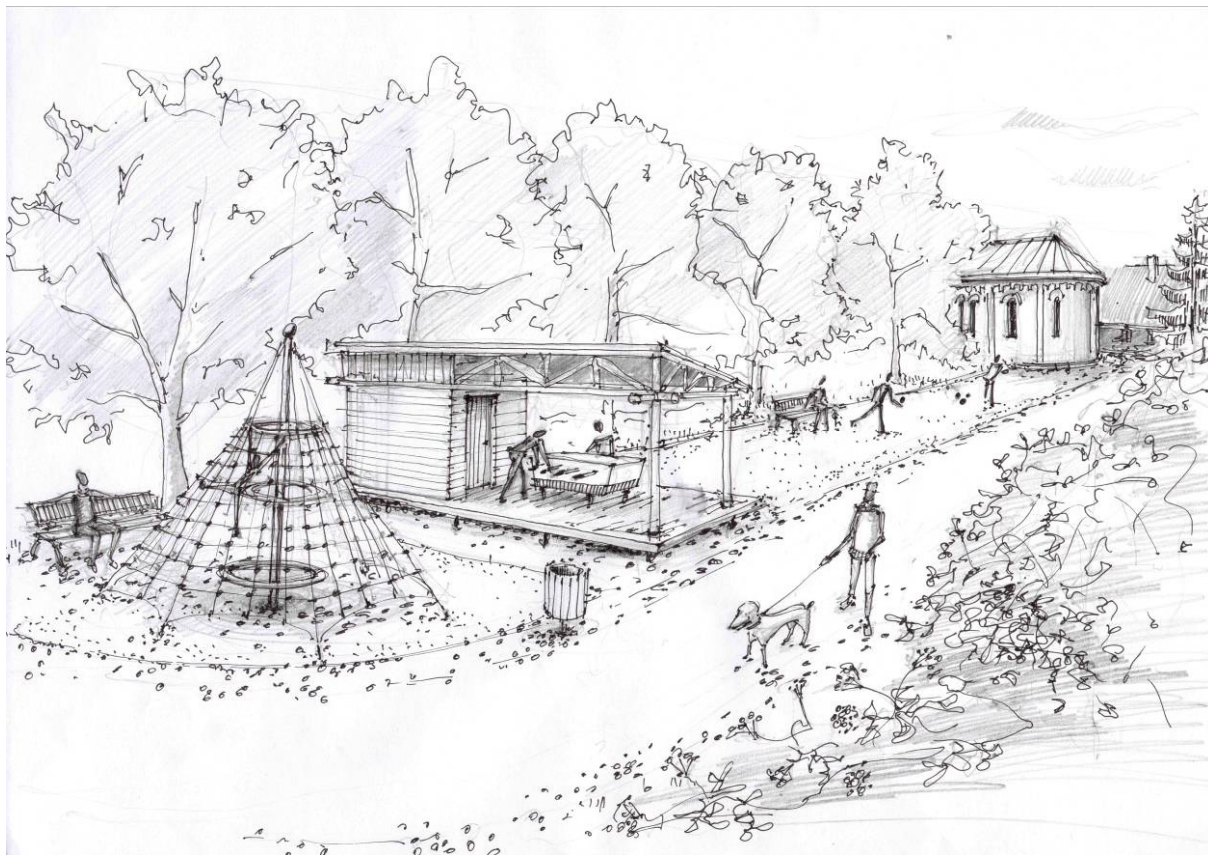
### 3. Park a hřiště za kaplí („kostelem“), Kocbeře



Poloha	Jižní dolní část obce, pozemky západně za kaplí (kostelem) Přístup od hlavní silnice kolem kaple.
Cíle projektu	Obecní pozemky za kaplí („kostelem“) jsou vzhledem ke své poloze v blízkosti školy a autobusové zastávky vhodným místem pro vybudování dětského hřiště, sportoviště a vůbec příjemného prostředí pro odpočinek a setkávání lidí. Již v současné době zde děti po škole tráví svůj volný čas. U kaple začíná také plánovaná pěší komunikace vedoucí mezi poli a zástavbou jako alternativní spojení spodní a horní části obce mimo dopravně zatíženou hlavní silnici. Nová komunikace se stane páteří parku a vtáhne do něj život, park zase obohatí komunikaci o nový cíl.
Program	<ul style="list-style-type: none"> <li>• Přístřešek se skladem sportovního náčiní a zřízení pro údržbu parku</li> <li>• Pétanque – hřiště - podlouhlé pískové hřiště s možností využití pro Pétanque</li> <li>• Dětské hřiště s měkkým povrchem</li> <li>• Volejbalové hřiště</li> <li>• „Místo setkání“ - Volné prostranství kruhového půdorysu s odkorněnými větvemi listnatých stromů a pískovcovými artefakty ke hře a sezení...</li> <li>• Nová pěší komunikace (písek)</li> <li>• Stromová alej a výsadba zeleně</li> <li>• Parter – mobiliář</li> </ul>
Popis	Hřiště na pétanque je protáhlou pískovou plochou mezi stromořadím a cestou, kterou je možno využít i k jakýmkoli jiným hrám a aktivitám. Pétanque se stává



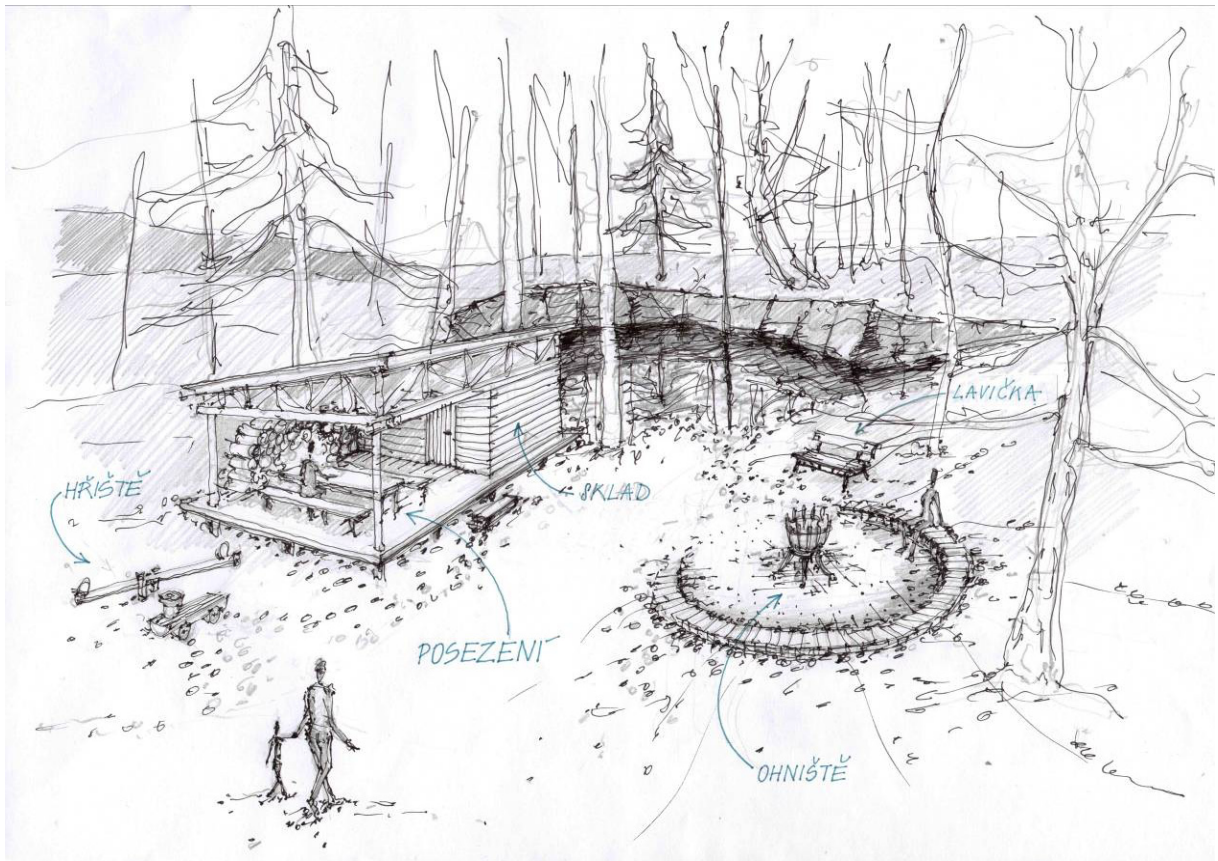
	<p>v poslední době čím dál oblíbenějším nenáročným sportem, který dává příležitost i starším lidem aktivně využívat veřejný prostor, socializovat se a udržovat fyzickou kondici.</p> <p>Přístřešek nabízí kryté místo k posezení, případně i ke hrám – např. stolní fotbálek. Součástí drobné dřevěné stavby je i sklad sportovního náčiní popř. zařízení k údržbě parku.</p> <p>Dětské hřiště s bezpečnostním povrchem proti pádu bude vybaveno dětskými prolézačkami - např. lanovými apod. Hřiště je možné sledovat z přístřešku.</p> <p>Park uzavírá „místo setkání“ – pískovou plochu kruhového půdorysu, v jejímž středu se nacházejí odkorněné větve listnatých stromů a pískovcové artefakty z místního lomu. Objekty a větve slouží ke hře i sezení...</p>
<p>Materiálové a konstrukční řešení</p>	<p>Přístřešek</p> <ul style="list-style-type: none"> <li>• lehká dřevěná konstrukce + dřevěné latě</li> <li>• střešní plášť – plech</li> </ul> <p>Dětské hřiště</p> <ul style="list-style-type: none"> <li>• bezpečnostní povrch chránící proti pádu – kůra/štěrk/umělý</li> </ul> <p>Pétanqueové hřiště</p> <ul style="list-style-type: none"> <li>• písek</li> </ul> <p>Volejbalové hřiště</p> <ul style="list-style-type: none"> <li>• antuka/umělý</li> </ul>



#### 4. Předpolí lomového jezírka u německého hřbitova, Kocbeře



Poloha	Jižní dolní část obce, předpolí lomového jezírka v lesíku za starým německým hřbitovem. Přístup po polní cestě od hlavní silnice kolem bytovky.
Cíle projektu	Lomové jezírko je romantickým opuštěným místem, jen v zimě se sem chodí bruslit. Ohniště, malé přístřeší s posezením a skladem dřeva a několik atrakcí pro děti z kulatiny mohou být skromným zázemím pro příležitostné menší společenské akce nebo jen nedělní procházky. Sklad poslouží také jako zázemí bruslařů v zimním období.
Program	Přístřešek s venkovním posezením a se skladem (dřevo, piknik, hokej) Lesní dětské hřiště s prvky z kulatiny Vymezený kruh kolem ohniště Parter – mobiliář (lavička, koš)
Materiálové a konstrukční řešení	Přístřešek <ul style="list-style-type: none"> <li>• lehká dřevěná konstrukce + dřevěné latě</li> <li>• střešní plášť – plech</li> </ul> Dětské hřiště <ul style="list-style-type: none"> <li>• kulatina</li> </ul>



## 5. Obnovení veřejných prostranství po omezení průjezdu silnice I/37



Poloha	Stará náves - jižní část Kocbeří při vjezdu do sídla od jihu. Místa přechodů.
Cíle projektu	Obnovení veřejných prostranství po omezení průjezdu <ul style="list-style-type: none"><li>▪ stará náves – doplnění stromořadí</li><li>▪ zpomalovací prahy, osvětlené přechody s ostrůvky</li></ul>

## 6. Nová Ves



Poloha	Centrum Nové Vsi
Cíle projektu	Vytvořit vhodný prostor pro trávení volného času dětí i dospělých v centru sídla.
Program	<ul style="list-style-type: none"><li>▪ hřiště a sroubek pro děti</li><li>▪ lavičky</li></ul>

## 7. Úprava sila



Poloha	Kocbeře – zemědělský areál
Cíle projektu	Zlepšit působení sila v Kocbeřích. Proměnit jeho záporné působení na kladné. Zvážit možnost výtvarného pojednání objektu. Vyhnout se uplatnění reklam. Kombinovat výtvarné pojednání s ozeleněním.
Program	Provést průzkum působení sila v pohledech. Uspořádat výtvarnou soutěž, zapojit výtvarné školy, sehnat sponzory.

## Další akce

### Základní škola

- sloučení provozu školy do jednoho areálu

### Cesty

- ozelenění cesty od hřbitova k lesu
- doplnění cesty od hřbitova na jih
- doplnění cesty od dětského hřiště za kostelem směrem na sever
- doplnění (obnova) cesty z Nové Vsi do Nových Kocbeří

### Doplnění vodovodní sítě

- náhrada starých rozvodů pod silnicí I/37
- příprava náhradního zdroje vody

### Výstavba kanalizace a čistírny odpadních vod

- jako alternativu uvažovat decentralizované čištění v domovních čistírnách s vypouštěním vyčištěných vod do vodotečí.

### Údržba vodních plocha toků

