

**Studie příležitostí
souvisejících s realizací záměru výstavby
rychlostní silnice R11 v území obcí
Kocbeře a Choustníkovo Hradiště**



Analytická část – postup a výsledky zapojení veřejnosti



ŘÍJEN 2009

Objednatel: KRÁLOVÉHRADECKÝ KRAJ
Pivovarské náměstí 1245, Hradec Králové 500 03
Zastoupený Bc. Lubomírem Francem, hejtmanem Královéhradeckého kraje

Zhotovitel: Ing. arch. Vlasta Poláčková - URBANISTICKÝ ATELIER UP -24
Na Petynce 84, 169 00 Praha 6
IČO: 1610 2053
DIČ: CZ 5757020775

Zajištění participace veřejnosti:

Ing. arch. Petr Klápště a Ing. Eva Klápšťová

Výpočetní zpracování v systému GIS:

Ing. Jindřich Poláček a kolektiv
Hydrosoft Veleslavín s.r.o.
U Sadu 13, 162 00 Praha 6

Pracovní tým:

Koordinace úkolu: Ing. arch. Vlasta Poláčková
Doprava: Ing. Josef Smíšek
Příroda, krajina a zemědělství: Ing. Eva Klápšťová
Dále spolupracovali: Ing. arch. Marek Bečka, Hana Blažková

Postup zapojení veřejnosti

Postup zapojení veřejnosti je popsán v chronologickém sledu jednotlivých prostředků – u každého z nich jsou uvedeny cíle, kterých měl dosáhnout a jeho průběh. Výstupy jsou uvedeny dále v samostatné kapitole.

Mapování terénu a propagace

Cíle

- Seznámit vedení obcí cíli, obsahem, možným přínosem i limity studie příležitostí.
- Získat informace o místně obvyklém způsobu komunikace.
- Vytipovat potenciální lídry v území a motivovat je k účasti na plánovacím setkání.
- Poznat názory, motivace, vazby a institucionální kapacitu v území, aby s nimi mohlo být počítáno při návrhu komunikace a dalších prostředků zapojení veřejnosti místnímu prostředí „na míru“.
- Seznámit obyvatele s existencí studie.
- Pozvat obyvatele na plánovací setkání.

Průběh

V projektech územního plánování, kde se jedná o komplexní úlohu

- **Mapování situace** – 1. září zpracovatelé navštívili starosty obou obcí – při návštěvě se seznámili se studií, jejími cíli a možnostmi. Dále starostové přiblížili situaci ve svých obcích. Velmi důležité bylo vytipovat osobnosti, které jsou v obci významné z hlediska svých znalostí a schopností nebo svého významu pro komunitu – a tím i pro plánování (ředitel ubytovacího zařízení, ředitelka školy, majitel zemědělské firmy apod.). Byly dohodnuty termíny setkání a forma pozvání občanů.
- **Pozvánky na setkání** – občané byli na setkání pozváni dopisem, který každý obdržel do schránky. Vytipované důležité osoby byly ještě pozvány telefonicky členy projektového týmu.

Analytické plánovací setkání



Cíle

- Vytvořit hodnocení území (sídel i volné krajiny) z pohledu jeho uživatelů: hodnoty, problémy, příležitosti a hrozby do budoucna.
- Stanovit váhy jednotlivých hodnot, problémů, příležitostí a hrozeb.
- Popsat využívání krajiny obyvateli i návštěvníky.
- Seznámit s cíli, obsahem, možným přínosem i limity studie.
- Seznámit obyvatele s uplynulými, probíhajícími a budoucími procedurami spojenými s řešeným územím a R11 (a předejít tak nejasnostem či fámám)

Průběh

Setkání sestávalo z těchto kroků:

- **Grafická docházka** – občané při příchodu označili v mapě obce místo svého bydliště, aby bylo zřejmé, jak jsou jednotlivé části obce zastoupeny.
- **Samostatná práce – využití krajiny** – každý samostatně obdržel pracovní list, ve kterém vyznačil cesty, které v krajině používá a oblíbená místa, kam chodí.
- **Uvedení do situace** – účastníci setkání byli seznámeni s uplynulými, probíhajícími a budoucími procedurami spojenými s řešeným územím a R11 a s cíli, obsahem, možným přínosem i limity studie. Dále byl představen program setkání a objasněno, k čemu jednotlivé fáze slouží.
- **Symbol, využití krajiny, výhledy – skupinová práce** – účastníci pracovali ve skupinách dle stolů, ke kterým si při příchodu sedli (Kocbeře 3 stoly, Choustníkovo Hradiště 2) Jako prvotní krátká rozcvička ve skupinách sloužil rychlý brainstorming, co je symbolem obcí a okolí, účelem bylo najít hlavní charakteristiky území. Dále byl vytvořen společný výkres využití krajiny, shrnující základní myšlenky z pracovních listů, na závěr byly společně stanoveny hlavní místa cenných výhledů. Tato fáze byla v Choustníkově Hradišti v reakci na požadavky přítomných přeskočena. Symbol byl pouze lehce nastíněn, ostatní výstupy jsou postaveny na výsledcích samostatné práce.
- **Klady a zápory – skupinová práce** – Dále byly v jednotlivých skupinách sestaveny seznamy problémů a hodnot současného stavu v území a byla u nich stanovena závažnost tak, že každý účastník mohl rozdělit mezi problémy 4 preferenční body a mezi hodnoty taktéž.
- **Příležitosti a hrozby – skupinová práce** – Na závěr byly obdobně sestaveny seznamy příležitostí a hrozeb do budoucna a stejným způsobem stanovena jejich závažnost.

Plánovací exkurze



Cíle

- Vytvořit hodnocení charakteru krajiny dle metodiky ECOVAST¹ (osnova pro hodnocení krajiny občany-neodborníky, analogie k preventivnímu hodnocení krajinného rázu)

Průběh

Plánovací exkurze proběhly v sobotu 3. října. Každé z obcí byla věnována polovina dne – Kocbeřím dopoledne, Choustníkovu Hradišti odpoledne. Účastníci dostali již předem na setkání pracovní list (zmenšený viz níže), ve kterém si připravili, co v krajině v obci a okolí považují za charakteristické rysy v deseti oblastech definovaných v metodice

¹ ECOVAST (2006): Landscape Identification. A guide to good practice. European Council for the Village and Small Town.



hodnocení krajiny se zapojením veřejnosti evropského sdružení European Council for the Village and Small Town. Cestou, která opsala část okruhu kolem obce, byla postupně doplněna společná výsledná tabulka, přičemž význam rysů byl dohodnut konsenzuálně.

Použitá krajinná matice – pracovní list:

	Rysy dle významu:			
	velmi silný	silný	mírný	nízký
10 Duch krajiny (s ním spjaté pocity, příběhy, umělecká díla...)				
9 Charakteristické historické prvky (hrady a zámky, kláštery, archeologická naleziště...)				
8 Charakteristické rysy lidských činností (průmysl, turistika, doprava...)				
7 Charakteristické rysy domů a osídlení (tvar a materiály domů, tvar sídel...)				
6 Charakteristické rysy a formy zemědělství a lesnictví				
5 Pokryv území (vegetace, planě rostoucí rostliny a volně žijící zvířata, biotopy...)				
4 Půda				
3 Geomorfologie (tvar terénu - kopce, údolí, hřbety, skály...)				
2 Klima (hydrologie, jezera, řeky...)				
1 Horninový podklad (povrchová geologie, stopy po tektonice,...)				

Výstupy zapojení veřejnosti

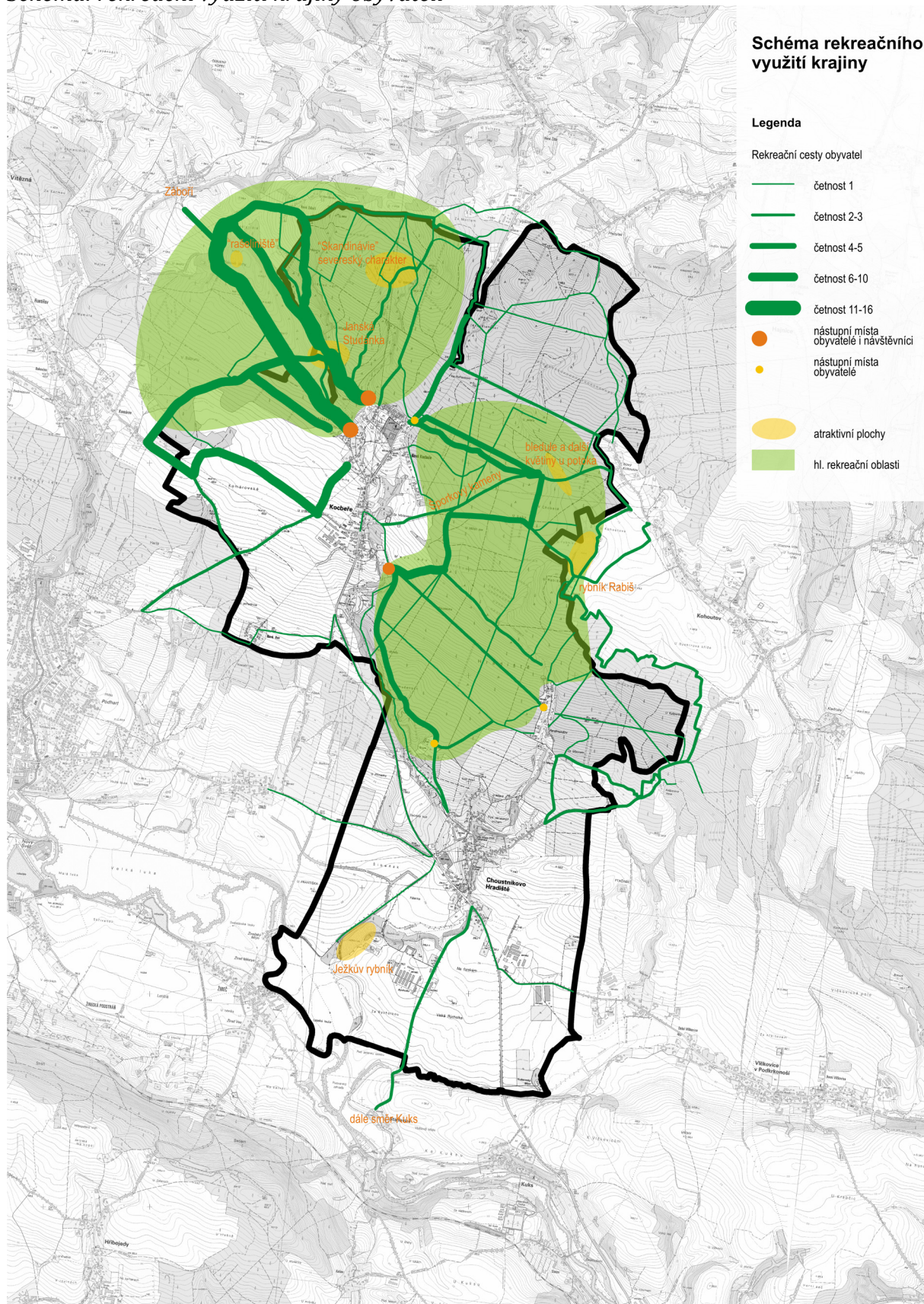
Symbol území

Jako návrh na symbol vyjadřující území okolí obcí se objevily tyto možnosti: Sudety, Šporkovo panství, lesy a klid, velké širé rodné lány. To ukazuje, že mezi oběma obcemi a charakterem jejich okolí je určitý rozdíl – zatímco Kocbeře jsou již podhorskou vesnicí, Choustníkovo Hradiště je vnímáno jako víc zemědělská krajina v údolí Labe.

Užívání krajiny

Pro popsání využití krajiny byly využity vyplněné pracovní listy, v kocbeřích doplněné diskusí v prac. skupinách. Následující schéma shrnuje pracovní listy (13 ze setkání v Choustníkově hradišti a 35 ze setkání v Kocbeřích):

Schéma: rekreační využití krajiny obyvateli



Pro rekreaci obyvatel slouží především lesy v okolí, které je možno užívat celoročně (pěší procházky + houby a brusinky, kolo, běžky), existují dvě hlavní oblasti – okolo Janské Studánky a severozápadně od Ferdinandova. První oblast je využívána zároveň



obyvateli Dvora Králové a více obyvateli Kocbeří, druhá méně obyvateli Kocbeří a více obyvateli Choustníkova Hradiště.

Charakter krajiny

Výsledkem hodnocení krajiny² dle metodiky ECOVAST jsou vyplněné matice pro obě obce, které zaznamenávají jednotlivé hlavní rysy krajiny dle významu, který jim obyvatelé přiřadí. Rozdělení jednotlivých rysů dle významu vyjadřuje sloupec, ve kterém je rys umístěn.

Tabulka: krajinná matice Kocbeře

	Rysy dle významu: (negativní význam vyznačen červeně)			
	velmi silný	silný	mírný	nízký
10 Duch krajiny (s ním spjaté pocity, příběhy, umělecká díla...)	Šporkovo panství; Pověst o založení Janské Studánky	Sudety – hranice probíhala mezi Kocbeřemi a Novou vsí		
9 Charakteristické historické prvky (hrady a zámky, kláštery, archeologická naleziště...)	Šporkovy kameny, kámen tří panství	Pomník pochodu smrti; hřbitůvek z roku 1866; obě kaple;	Německý hřbitov	Tomašov pomník
8 Charakteristické rysy lidských činností (průmysl, turistika, doprava...)	Stávající silnice	Cesty mezi sídly – historické, dnes využívané turistika, běžky, cyklo, obsl. komunikace); celoroční možnosti – kolo, běžky	Továrna – byla hybným momentem rozvoje obce, stále důležitá	
7 Charakteristické rysy domů a osídlení (tvar a materiály domů, tvar sídel...)	Nová ves – zachovalá původní struktura i ráz vesnice; statky na jihu Starých Kocbeří	Rozpadlý mlýn		
6 Charakteristické rysy a formy zemědělství a lesnictví	Silo – negativní dominanta (ale už jsou na ni lidé zvyklí)	Rozorané meze, chybí některé cesty, zemědělský areál;		obilnářsko-bramborářská oblast
5 Pokryv území (vegetace, planě rostoucí rostliny a volně žijící zvířata, biotopy...)	Hodně hub a borůvek; lesy – rozsáhlé a spojité; lesní zvěř; Sasanky, petrklíče;	Rybníček u hřbitůvku – cenné i příjemné místo (setkávání, posezení); dravci - orlovec říční, sovy, poštolky	Buk u hřbitůvku 1866; jezevci ve skalkách, užovky, netopýři (továrna)	
4 Půda		Hlinito-písčité, místy kamenitá	Přechod k červeným půdám	
3 Geomorfologie (tvar terénu - kopce, údolí, hřbety, skály...)	Pískovcové skalky u Janské studánky, členitý terén v lese	Pozvolné svažování od severu k jihu	Mírné strže	
2 Klima (hydrologie, jezera, řeky...)	Velký podzemní zdroj vody; prameniště; teplotní zlom – zde začíná podhorské klima.	Chráněno před extrémní deště a větru; drobné toky – Kocbeřský potok		
1 Horninový podklad (povrchová geologie, stopy po tektonice,...)	Tvrký pískovec – projevuje se pohledově v krajině i na objektech (využit pro rek. Karlova mostu)	Zkameněliny, mušle		

V charakteristice krajiny se objevují dvě silná témata – lesy a prameniště a přírodní hodnoty v nich a dvě slavná období historie – Šporkovo panství a boje roku 1866.

² Místo termínu krajinný ráz je používán pro toto hodnocení charakter krajiny – je to proto, že oproti českým metodikám je zde posílena složka vnímání a duchovního rozměru krajiny.

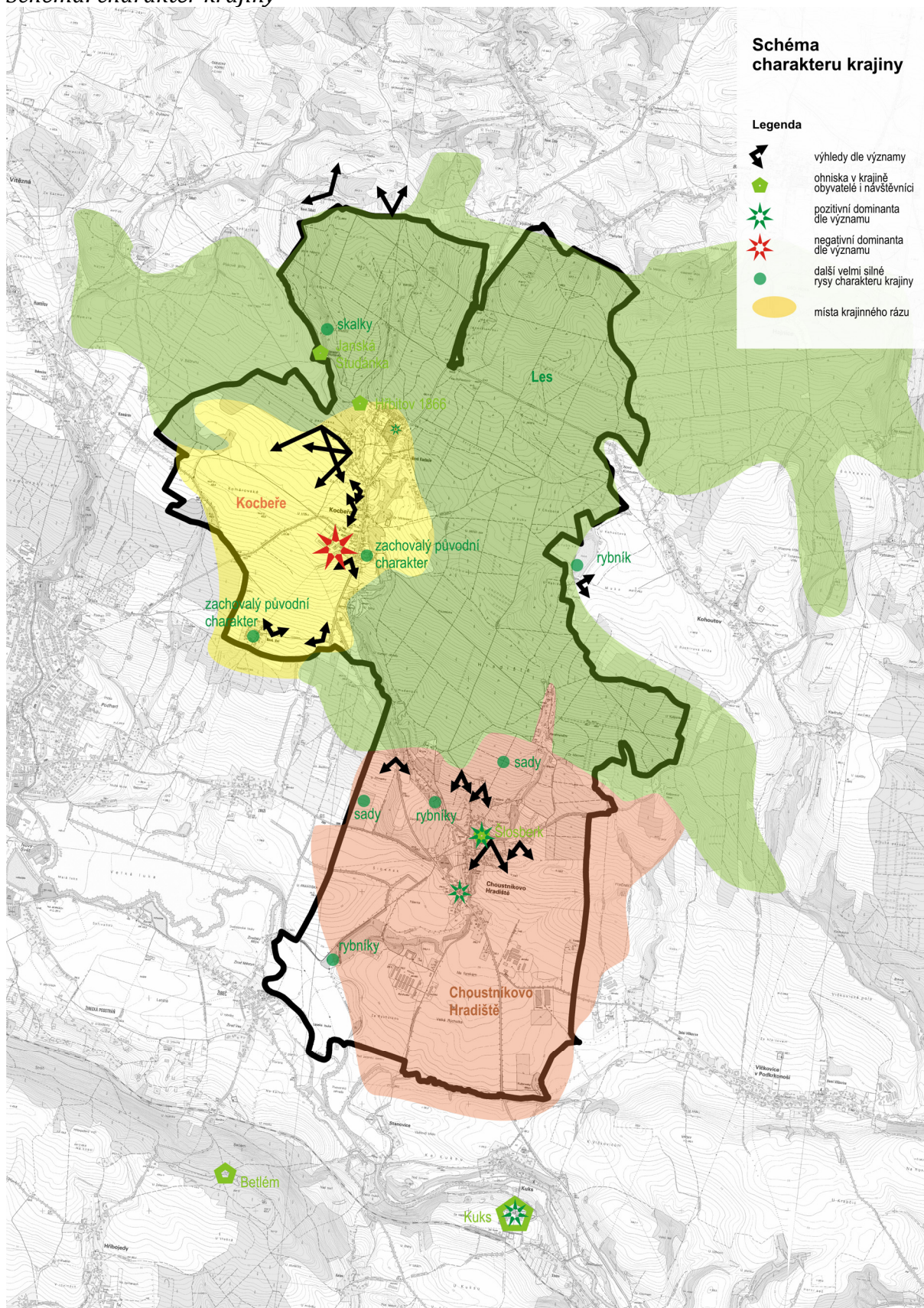


Tabulka: krajinná matice Choustníkovo Hradiště

	Rysy dle významu: (negativní význam vyznačen červeně)			
	velmi silný	silný	mírný	nízký
10 Duch krajiny (s ním spjaté pocity, příběhy, umělecká díla...)	Šporkova nadace; les, klid v lese		Sudety	
9 Charakteristické historické prvky (hrady a zámky, kláštery, archeologická naleziště...)	Barokní kostel	Zřícenina hradu + Zámecký vrch, pomníky v lese; památník pochodu smrti	Hřbitov; kaplička u sadu směr Dvůr Králové	
8 Charakteristické rysy lidských činností (průmysl, turistika, doprava...)		Pole, zemědělství – řepná oblast; cesty, cyklostezky		
7 Charakteristické rysy domů a osídlení (tvar a materiály domů, tvar sídel...)	Vesnická stavení – statky, stodoly	Šporkův statek; pivovar ve špatném stavu	Mlýn; Pila	
6 Charakteristické rysy a formy zemědělství a lesnictví	Sady; Rybníky; výroba mléka, hov. masa	Staré statky; Rýcholka	Lesnictví – těžba dřeva	
5 Pokryv území (vegetace, planě rostoucí rostliny a volně žijící zvířata, biotopy...)		Bohatá flóra – bledule, narcisy	Srnčí a mufloní zvěř	
4 Půda	Úrodná půda, daří se všem plodinám			
3 Geomorfologie (tvar terénu - kopce, údolí, hřbety, skály...)	Přechod od roviny (pole, ves) ke kopcům (Kozí kout, Ferdinandov, lesy)			
2 Klima (hydrologie, jezera, řeky...)	Potoky a potůčky s pramenitou vodou; prameniště nad Ferdinandovem	Srážkový stín – ochrana před extrémů / nutnost zavlažovat		
1 Horninový podklad (povrchová geologie, stopy po tektonice,...)	Pískovec – řada drobných starých lomů	Tektonický zlom v lese – srázy	Radon	

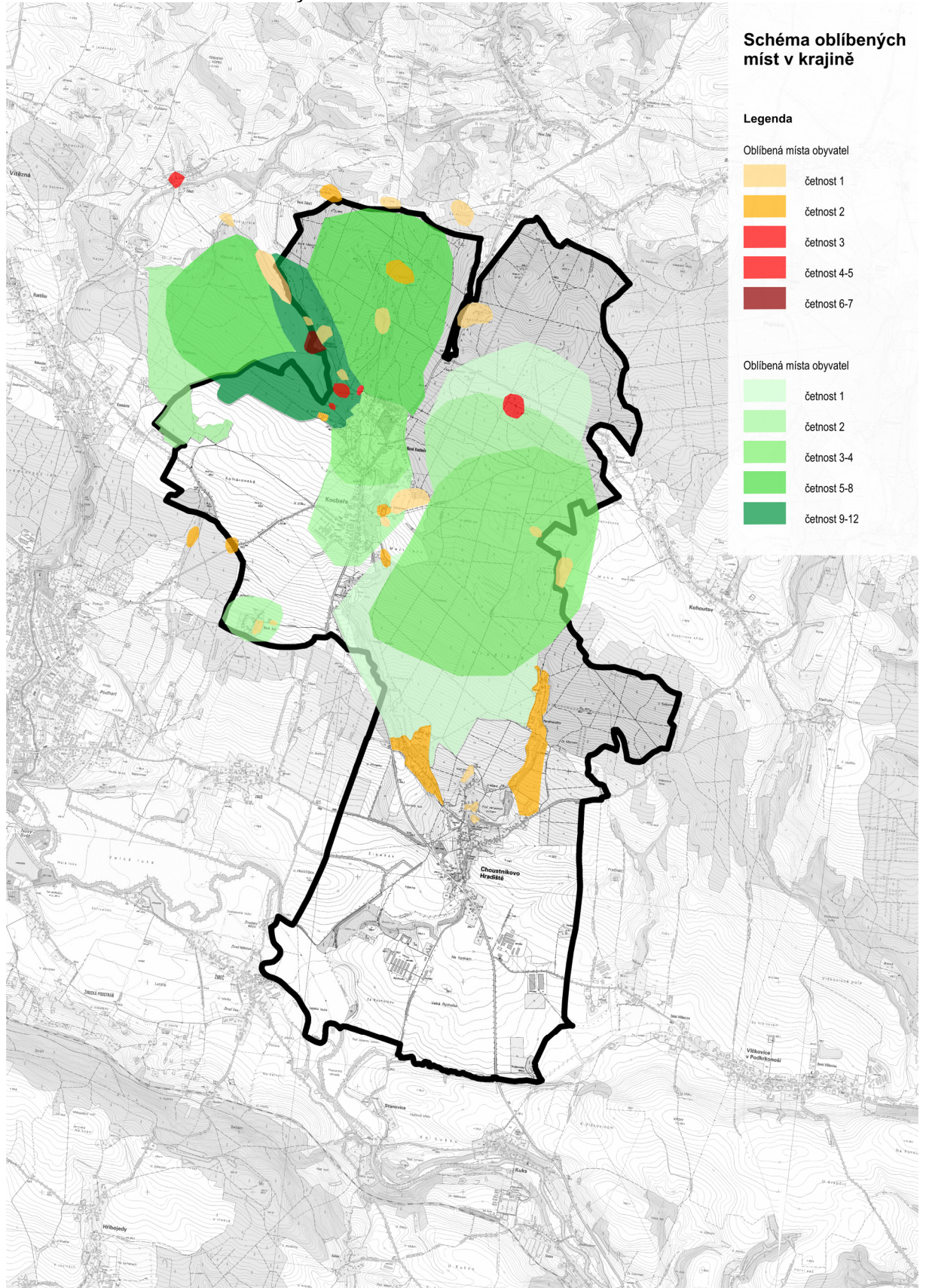
Stejně jako v Kocbeřích se silně objevuje přítomnost lesa a Šporkovo panství. Výrazně důležitější pro charakter krajiny je zemědělství.

Schéma: charakter krajiny



Pro schéma byly použity jako zdroj informací zejména vyplněné krajinné matice, dále vyplněné pracovní listy a výstup první části skupinové práce v Kocbeřích (výhledy - doplnění). Ze schématu je patrné, jak formuje terén vnímání krajiny – všechny důležité výhledy v řešeném území jsou v podstatě rovnoběžné a směřují z kopce na jihozápad.

Schéma: oblíbená místa v krajině



Pro schéma byly použity jako zdroj informací vyplněné pracovní listy.



Hodnoty, problémy, příležitosti a hrozby v území – Kocbeře

Hodnoty, problémy, příležitosti a hrozby byly v Kocbeřích vytvořeny a označeny dle priorit ve třech pracovních skupinách. Všechny skupiny začínaly v počtu 14 osob, postupně však účastníci odcházeli, takže konečné počty pro hodnocení významu pomocí preferenčních bodů byly u stolu č. 1 11, u stolu č. 2 12 a u stolu č. 3 3 osoby.

Hodnoty

Tabulka: Kocbeře – hodnoty v území, kompletní výstup)

Celkem téma	pref. body	z toho stůl č.1 Téma	pref. body	z toho stůl č.2 téma	pref. body	z toho stůl č.3 téma	pref. body
Blízko do lesa - borůvky, houby, neporušené lesy, vzduch (rašeliniště, bledule, sasanky, ptactvo)	29	Blízko do lesa - borůvky, houby	5	Neporušené lesy, vzduch (sasanky, ptactvo)	20	Rašeliniště, krásná místa v lesích, bledule	4
Kvalitní pitná voda, kojenecká	28	Kvalitní pitná voda	11	Zdroje vody - kojenecké	16	Prameny	1
Klid; čistý vzduch	11	Klid; čistý vzduch	2	Je tu klidné a čisté prostředí	9		
Dobrá dostupnost veřejnou dopravou - na Hradec, Trutnov, Dvůr Králové	11	Dobrá dostupnost veřejnou dopravou - na Hradec, Trutnov, Dvůr Králové	6	Dobré autobusové spojení - Hradec, Dvůr, Praha	5		
Výhled z Kocbeří dolů - směr Zvičina, Kuks	11	Výhled na Zvičinu a údolí Labe	4	Výhled z Kocbeří dolů - směr Zvičina, Kuks	7		
Roste počet obyvatel - lidé se sem stěhují na venkov - zároveň dostupný z měst	6	Roste počet obyvatel - lidé se sem stěhují na venkov - zároveň dostupný z měst	3	Mladí zůstávají, je zájem o výstavbu v obci	3		
Naučná stezka týkající se historie obce a okolí, další trasy pěší, cyklo, běžky, stezka po Šporkových kamenech	6	Turistické cesty - cyklo, pěší, běžky	2	Rekreační trasy, letní i zimní, cesta po Šporkových kamenech		Naučná stezka týkající se historie obce a okolí, další trasy pěší, cyklo, běžky	4
Louky s výhledy na Krkonoše	6					Louky s výhledy na Krkonoše	6
Cesty do okolních vesnic - dá se tam dostat	3	Cesty do okolních vesnic - dá se tam dostat	3				
Drobné památky v krajině - pomníky, kříže, pohřebiště pochodu smrti, hřbitov 1866	3	Drobné památky v krajině - pomníky, kříže, pohřebiště pochodu smrti, hřbitov 1866	1			Smírčí kříže, Šporkovy kameny	2
Je tu škola, školka - chodí sem děti	2	Je tu škola, školka - chodí sem děti	2	V obci je škola i školka	0	V obci je škola i školka a jídelna	0
"Všude dojdu" - v pěší dostupnosti les, školka, škola, úřad	2	"Všude dojdu" - v pěší dostupnosti les, školka, škola, úřad	2				
Šporkovo panství, paměť krajiny	2	Šporkovo panství, paměť krajiny	2				
Nejsou zde sklady (a jiné nevzhledné haly)	2	Nejsou zde sklady (a jiné nevzhledné haly)	2				
Sníh - možno jezdit na běžky - "první sněhové místo" při cestě z vnitrozemí	1	Sníh - možno jezdit na běžky - "první sněhové místo" při cestě z vnitrozemí	1				
Zmapovaná historie	1	Zmapovaná historie	1				
Janská studánka - vazba na historii - společenské akce, dětské tábory	0	Janská studánka - vazba na historii - společenské akce, dětské tábory	0				
Prusko-Rakouská válka - známá událost - akce, bitvy	0	Prusko-Rakouská válka - známá událost - akce, bitvy	0				
Běhají se zde závody v orientačním běhu	0	Běhají se zde závody v orientačním běhu	0				
Zemědělství	0	Zemědělství	0				
Obecní komunikace dobré	0					Obecní komunikace dobré	0



studie příležitostí Kocbeře a Choustníkovo Hradiště postup a výstupy zapojení veřejnosti

Dost zvěře, poštolky	0	Dost zvěře, poštolky	0
Silo funguje jako hromosvod	0	Silo funguje jako hromosvod	0
Obecní knihovna	0	Obecní knihovna	0
Pracovní příležitosti v továrně	0	Pracovní příležitosti v továrně	0
Nové sportovní hřiště	0	Nové sportovní hřiště	0
Obchod, restaurace, pošta, praktický lékař	0	Obchod, restaurace, pošta, praktický lékař	0
Turistická ubytovna	0	Turistická ubytovna	0
Akce pro děti	0	Akce pro děti	0

Z výsledků je zřejmé, že hlavními silnými stránkami obce jsou okolní krajina s lesy a rekreačními možnostmi a snadná dostupnost center v okolí, zejména veřejnou dopravou.

Problémy

Tabulka: Kocbeře – problémy v území, kompletní výstup

Celkem téma	pref. body	z toho stůl č.1 Téma	pref. body	z toho stůl č.2 téma	pref. body	z toho stůl č.3 téma	pref. body
Chybí kanalizace, čistírna odpadních vod a plynofikace	34	Chybí kanalizace	8	Není kanalizace a plynofikace	24	Chybí čistírna odpadních vod	2
Není chodník podle hlavní silnice a chybí přechody pro chodce	28	Není chodník podle hlavní silnice a chybí přechody pro chodce	8	Chybí chodníky + jen jeden přechod pro chodce a ten je špatný	16	Chodník mezi ZŠ a školní jídelnou, chybí přechody	4
Silnice prostředkem obce - hluk z aut	26	Silnice prostředkem obce - hluk z aut	13	Přetížená hlavní silnice tranzitní dopravou	11	Velká frekventovanost silnice	2
Chybí sál pro kulturní a sportovní akce	18	Chybí sál pro kulturní akce	1	Není tu kvalitní kulturní a sportovní zařízení lepší než klubovna u hřiště se hřištěm	17		
Znečištění ovzduší továrnou Peter G.F.K.	8	Zápach z průmyslu	6			Znečištění ovzduší továrnou Peter G.F.K.	2
Péče některých občanů o obydlí	6					Péče některých občanů o obydlí	0
Silo - negativní dominanta	5	Silo - negativní dominanta	5				
V topné sezoně exhalace	3	V topné sezoně exhalace	3				
Špatný stav místních komunikací	1	Špatný stav místních komunikací	1				
Chaos v jízdách řádech autobusů - neustále se mění, aktuální nejsou ani na webu	1					Chaos v jízdách řádech autobusů - neustále se mění, aktuální nejsou ani na webu	1
Malý tlak ve staré části vodovodu	0	Malý tlak ve staré části vodovodu	0				
Špatný stav čekárny na autobus	0	Špatný stav čekárny na autobus	0				
Neudržované vodní toky, zanáší se => podmáčené okolí	0	Neudržované vodní toky, zanáší se => podmáčené okolí	4				
Chátrající cesta (viz mapa)	0					Chátrající cesta (sev. podél továrny a k rybníčku)	0
Znečištěná voda v potocích - vypouštění splašků	0					Znečištěná voda v potocích - vypouštění splašků	0
Málo služeb - kadeřnice, zubař	0					Málo služeb - kadeřnice, zubař	0
Málo kulturních aktivit pro dospělé a seniory	0					Málo kulturních aktivit pro dospělé a seniory	0

Mezi hlavní problémy obce patří chybějící kanalizace, rozdělení obce na části současnou silnicí 1. třídy a s ní spojený hluk a nebezpečí a absence sálu pro kulturní akce.



Příležitosti

Tabulka: Kocbeře – příležitosti v území, kompletní výstup

Celkem téma	pref. body	z toho stůl č.1 Téma	pref. body	z toho stůl č.2 téma	pref. body	z toho stůl č.3 téma	pref. Body
Příchod obyvatel za venkovským bydlením v dostupnosti měst => rozvoj obce, nová výstavba RD na volných místech v obci a na západ od stávající zástavby	25	Příchod obyvatel za venkovským bydlením v dostupnosti měst => rozvoj obce	7	Nová výstavba RD na volných místech v obci a na západ od stávající zástavby	18		
Rozvíjet spolupráci mezi obcemi pro posílení regionu jako celku.	8	Rozvíjet spolupráci mezi obcemi pro posílení regionu jako celku.	8				
Udržování tradičních hodnot (snášelnost, spolupráce) skrze lidské malé prostředí, snížení příležitostí k rizikovému chování mládeže	8	Udržování tradičních hodnot (snášelnost, spolupráce) skrze lidské malé prostředí, snížení příležitostí k rizikovému chování mládeže	8				
Možnost příchodu investora, bude-li nová silnice => prac. příležitosti	8			Možnost příchodu investora, bude-li nová silnice => prac. příležitosti	8		
Bezpečné prostředí pro děti	7	Bezpečné prostředí pro děti	7				
Budování vztahu k přírodě a mezi lidmi díky venkovskému prostředí s užšími kontakty mezi lidmi a s přírodou	6	Budování vztahu k přírodě a mezi lidmi díky venkovskému prostředí s užšími kontakty mezi lidmi a s přírodou	6				
Existuje varianta rychl. silnice, která neovlivní Kocbeře	3					Existuje varianta rychl. silnice, která neovlivní Kocbeře	3
Tunel pod lesem	3					Tunel pod lesem	3
Zřízení čistírny odpadních vod	3					Zřízení čistírny odpadních vod	3
Možnost vzniku ubytování (pensionů) v souvislosti s dálnicí	2			Možnost vzniku ubytování (pensionů) v souvislosti s dálnicí	2		
Obnovení areálu Jánské studánky - rekreace	2					Obnovení areálu Jánské studánky - rekreace	2
Zřízení 2. stupně školy pokud se zvýší počet obyvatel (případně zmírní resortní požadavky)	0	Zřízení 2. stupně školy pokud se zvýší počet obyvatel (případně zmírní resortní požadavky)	0				
Fotovoltaické elektrárny na špatně zemědělsky využitelných plochách (viz mapa)	0					Fotovoltaické elektrárny na špatně zemědělsky využitelných plochách (zákonitě západně od obce, pod místem zv. V Bábrunu)	0

Hlavní příležitostí obce dle obyvatel je možnost rozvoje přilákání nových obyvatel, kteří ocení blízkost přírody a kvalitní životní prostředí a zároveň dobrou dostupnost (škola, školka a některé prac. příležitosti v místě, za ostatním lze snadno dojíždět).

Hrozby

Tabulka: Kocbeře – hrozby v území, kompletní výstup

Celkem téma	pref. body	z toho stůl č.1 Téma	pref. body	z toho stůl č.2 téma	pref. body	z toho stůl č.3 téma	pref. body
Narušení pramenů pitné vody - jediného zdroje pro obec - stavbou rychlostní silnice	33	Narušení pramenů pitné vody - jediného zdroje pro obec - stavbou rychlostní silnice	9	Ztráta hlavního zdroje vody	21	Stržení pramenů	3



studie příležitostí Kocbeře a Choustníkovo Hradiště postup a výstupy zapojení veřejnosti

Přerušeni cest - rozdělení obce silnicí na 2 části, odříznutí Nové vsi, zničení cest kolem Janské studánky (rekreace) v případě této rasy rychl. silnice => omezení rekreace občanů a turistů - bariéra v území	16	Přerušeni cest - rozdělení obce silnicí na 2 části, odříznutí Nové vsi	6	Zničení cest kolem Janské studánky (rekreace) v případě této rasy rychl. silnice	9	Omezení rekreace občanů a turistů - bariéra v území	1
Hluk, exhalace z dopravy	15	Hluk, exhalace z dopravy	3	Zhoršení ovzduší, hlučnosti	10	Emise, hluk	2
Zastavení výstavby - ubývání obyvatel, nedostatek stavebních pozemků nutí mladé k odchodu i když nechtějí	13	Nedostatek stavebních pozemků nutí mladé k odchodu i když nechtějí	4	Zastavení výstavby - ubývání obyvatel	9		
Zrušení migračních cest zvěře	7	Narušení pohybu zvěře	1	Negativní dopad na faunu a flóru (přírodu)	5	Zrušení migračních cest zvěře	1
Zhoršení dostupnosti školy a školky	6			Zhoršení dostupnosti školy a školky	6		
Zatížení obce při objížděných trasách (vesnici bude projíždět nejen stávající objem dopravy, ale vše z hlavního tahu Praha - Hradec - Polsko)	5	Zatížení obce při objížděných trasách	2	V případě nehody pojedou všechna auta obcí (nejen stávající objem dopravy, ale vše z hlavního tahu Praha - Hradec - Polsko)	2	Zvýšení frekvence dopravy	1
Snížení dopravní obslužnosti - spoje se přesunou na rychl. silnici (tunelový efekt) a zhorší se tím dojíždění do práce, do školy	4	Snížení dopravní obslužnosti - spoje se přesunou na rychl. silnici (tunelový efekt) a zhorší se tím dojíždění do práce, do školy	4				
Narušení biokoridorů	4	Narušení biokoridorů	4				
Rychl. silnice v blízkosti obyvatel	3					Rychl. silnice v blízkosti obyvatel	3
Příchod spekulantů s pozemky	2	Příchod spekulantů s pozemky	2				
Ohrožení velkých zásob podzemní vody	2	Ohrožení velkých zásob podzemní vody	2				
Přesuny hmot, hluk, ničení cest při stavbě	2	Přesuny hmot, hluk, ničení cest při stavbě	2				
Příchod skladů a montoven - bude-li silnice => nevhledné haly, zvýšení dopravy	1	Příchod skladů a montoven	1	Možnost příchodu investora - bude-li silnice => haly, zvýšení dopravy	0		
Příchod velkých firem a s nimi korupčních tendencí	1	Příchod velkých firem a s nimi korupčních tendencí	1				
Odchod zemědělství, rozdělení zemědělských pozemků - obtížnější hospodaření	0	Odchod zemědělství	0	Rozdělení zemědělských pozemků - obtížnější hospodaření	0		
Projíždění lidí bez dálniční známky přes vesnici	0	Projíždění lidí bez dálniční známky přes vesnici	0				
Narušení krajinného rázu, výhledů	0	Narušení krajinného rázu, výhledů	0			Vznikne vizuální bariéra	0
Místní hospody i ubytování budou živořit	0			Místní hospody i ubytování budou živořit	0		
Možná oddělení Nové vsi a její přičlenění ke Dvoru Králové	0			Možná oddělení Nové vsi a její přičlenění ke Dvoru Králové	0		
Při výstavbě silnice i domů příliv cizích lidí - dělníků - nebezpečnější prostředí	0			Při výstavbě silnice i domů příliv cizích lidí - dělníků - nebezpečnější prostředí	0		
Turisté projedou bez povšimnutí - minou obec po rychl. silnici	0					Turisté projedou bez povšimnutí - minou obec po rychl. silnici	0

Kromě obavy z narušení jediného zdroje pitné vody pro obec je největší pociťovanou hrozbou ztráta obou hlavních výhod, které obec má pro udržení současných a přilákání nových obyvatel – příjemné krajiny a životního prostředí a dobré dostupnosti.



Rychlostní silnice při nevhodném trasování naruší krajinný ráz a bez ohledu na trasování odvede část autobusových linek (spoje na Prahu či na Polsko) mimo obec (tzv. tunelový efekt).

Hodnoty, problémy, příležitosti a hrozby v území – Choustníkovo Hradiště

Hodnoty, problémy, příležitosti a hrozby byly v Choustníkově Hradišti vytvořeny a označeny dle priorit ve dvou pracovních skupinách. První skupina u stolu č. 1 sestávala z 9 osob, především obyvatel bydlících v blízkosti stávající silnice první třídy a z Ferdinandova a druhá skupina z 6 obyvatel středu obce, z toho dvou zemědělců. Všichni zúčastnění vydrželi až do konce setkání.

Zatímco v Kocbeřích byly výsledky jednotlivých stolů poměrně podobné, zde se ukázalo, že existují tři výrazné skupiny s výrazně jinými názory a zájmy – obyvatelé Ferdinandova, obyvatelé bydlící v blízkosti stávající silnice první třídy a zemědělci. Z tohoto důvodu neuvádíme k tabulkám žádné shrnutí.

Hodnoty

Tabulka: Choustníkovo Hradiště – hodnoty v území, kompletní výstup

Celkem Téma	pref. body	z toho stůl č.1 Téma	pref. body	z toho stůl č.2 téma	pref. body
Zdroj pitné vody Ferdinandov	12	Zdroj pitné vody Ferdinandov	12		
Nepoškozená příroda zejména směr Ferdinandov-Grunt-Kocbeře - velký komplex lesa - houby, borůvky, rekreace, odpočinek	11	Velký komplex lesa - houby, borůvky, rekreace, odpočinek	9	Nepoškozená příroda zejména směr Ferdinandov-Grunt-Kocbeře	2
Obora, bažantnice - u rybníků - vycházkové místo dětí	8	Obora, bažantnice - u rybníků - vycházkové místo dětí	8		
Zemědělství - má tradici, funguje a přináší většinu pracovních míst	6			Zemědělství - má tradici, funguje a přináší většinu pracovních míst	6
Příznivé klimatické poměry => relativně čisté ovzduší	5			Příznivé klimatické poměry => relativně čisté ovzduší	5
Prostředí kolem potoka - klid, sportoviště, voda, příjemné prostředí	3			Prostředí kolem potoka - klid, sportoviště, voda, příjemné prostředí	3
Dobré životní prostředí - Ferdinandov a okolí	3	Dobré životní prostředí - Ferdinandov a okolí	3		
Povodí Drahyně - cesta, spojnice na Kuks	2			Povodí Drahyně - cesta, spojnice na Kuks	2
Kvalitní půda	2			Kvalitní půda	2
Podzemní zdroje vody, CHOPAV	2			Podzemní zdroje vody, CHOPAV	2
Kvalitní zemědělská půda	2	Kvalitní zemědělská půda	2		
Hrad	1			Hrad	1
Šporkovo panství- charakter krajiny, image	1			Šporkovo panství- charakter krajiny, image	1
Velké buky a datlové nad Ferdinandovem	1	Velké buky a datlové nad Ferdinandovem	1		
Jedna z nejlepších honiteb v okr. Trutnov - voda, pokryv včetně doprovodu vodotečí	0			Jedna z nejlepších honiteb v okr. Trutnov - voda, pokryv včetně doprovodu vodotečí	0
Památníky - hřbitov, starý hrob (viz mapa)	0			Památníky - hřbitov, starý hrob (viz mapa)	0
Historický statek Rýcholka	0			Historický statek Rýcholka	0
Přírodní park - les upravený Šporkem	0			Přírodní park - les upravený Šporkem	0
Lomy - přírodně cenné prostředí	0			Lomy - přírodně cenné prostředí	0
Ložisko cihlářské hlíny	0			Ložisko cihlářské hlíny	0
Celistvost	0			Celistvost	0



Problémy

Tabulka: Choustníkovo Hradiště – problémy v území, kompletní výstup

Celkem téma	pref. body	z toho stůl č.1 Téma	pref. body	z toho stůl č.2 téma	pref. body
Nebezpečné přecházení silnice - chybí přechody	15	Nebezpečné přecházení silnice - chybí přechody	15		
Chybí rozvojové plochy pro bydlení	6			Chybí rozvojové plochy pro bydlení	6
Otevřená jámka na kejdě - zápach	6	Otevřená jámka na kejdě - zápach	6		
Provoz dopravy obtěžuje; hluk, provoz, emise ze silnice	5	Hluk, provoz, emise ze silnice	4	Provoz dopravy obtěžuje	1
Nedokončený vodovod (nedostatečný pro rozvoj)	5			Nedokončený vodovod (nedostatečný pro rozvoj)	5
Chybí čistírna odpadních vod, kanalizace	4	Chybí čistírna odpadních vod, kanalizace	3	Chybí kanalizace	1
Špatný stav komunikací	4			Špatný stav komunikací	4
Chybí škola	4	Chybí škola	4		
Málo služeb, kultury	3			Málo služeb, kultury	3
Málo vybavená sportoviště	2			Málo vybavená sportoviště	2
Stárnutí populace v obci	2			Stárnutí populace v obci	2
Špatný stav komunikace (viz mapa)	2	Špatný stav komunikace (před obecním úřadem a dále ještě kus směr Ferdinandov)	2		
Drůbežárna	1	Drůbežárna	1		
Znehodnocené koupání hnojením horního rybníka	1	Znehodnocené koupání hnojením horního rybníka	1		
Přestárlý vegetační doprovod rybníků	1	Přestárlý vegetační doprovod rybníků	1		
Existuje odsouhlasený koridor rychl. silnice (ÚPVÚC)	0			Existuje odsouhlasený koridor rychl. silnice (ÚPVÚC)	0
Jednostranná orientace na zemědělství	0			Jednostranná orientace na zemědělství	0
Špatná autobusová dostupnost večer	0	Špatná autobusová dostupnost večer	0		
Větší provoz na Dvůr než na Trutnov	0	Větší provoz na Dvůr než na Trutnov	0		

Příležitosti

Tabulka: Choustníkovo Hradiště – příležitosti v území, kompletní výstup

Celkem téma	pref. body	z toho stůl č.1 Téma	pref. body	z toho stůl č.2 téma	pref. body
Příchod investor - prac. příležitosti i mimo zemědělství	17	Výstavba pekárny - prac. příležitosti	11	Příchod investor - prac. příležitosti i mimo zemědělství	6
Zklidnění území	12			Zklidnění území	12
Obnovení školy, nový obchod (podmínkou příchod nových obyv.)	10	Obnovení školy, nový obchod	10		
Nové plochy pro bydlení a příliv nových obyvatel	7	Nové plochy pro bydlení a příliv nových obyvatel	7		
V případě realizace rychl. silnice dálková doprava mimo obec	5			V případě realizace rychl. silnice dálková doprava mimo obec	5

Hrozby

Tabulka: Choustníkovo Hradiště – hrozby v území, kompletní výstup

Celkem téma	pref. body	z toho stůl č.1 Téma	pref. body	z toho stůl č.2 téma	pref. body
Rychlostní silnice, var. VUC: Hluk, prach, emise => přijde k obci s větrem od západu, první na ráně jsou bytovky	22	Rychlostní silnice => Hluk, prach, emise	18	Rychlostní silnice, var. VUC: Hluk, prach, emise => přijde k obci s větrem od západu, první na ráně jsou bytovky	4



studie příležitostí Kocbeře a Choustníkovo Hradiště postup a výstupy zapojení veřejnosti

Rozdělení obce - oddělení Rýcholky a bydlení u ní, rozdělení hospodářství na 2 kusy => prodloužení dopravních vzdáleností	11	Bariéra v území	4	Rozdělení obce - oddělení Rýcholky a bydlení u ní, rozdělení hospodářství na 2 kusy => prodloužení dopravních vzdáleností	7
Zhoršené zdraví obyvatel	8	Zhoršené zdraví obyvatel	8		
Snížení výměry zemědělské půdy => hospodářský propad => nezaměstnanost	6			Snížení výměry zemědělské půdy => hospodářský propad => nezaměstnanost	6
Stržení pramenů, znečištění pitné vody	4	Stržení pramenů, znečištění pitné vody	2	Ohrožení zdroje vody	2
Snížení kvality bydlení => snížení atraktivity pro bydlení	4			Snížení kvality bydlení => snížení atraktivity pro bydlení	4
Vliv výstavby rychl. silnice - emise, hluk, prašnost, vandalismus	3	Vliv výstavby rychl. silnice - emise, hluk, prašnost, vandalismus	3		
Narušení lesa a snížení jeho výměry, migrace zvěře	1			Narušení lesa a snížení jeho výměry, migrace zvěře	1
Výstavba skladovacích areálů	1	Výstavba skladovacích areálů	1		
Narušení chodu hřiště	0			Narušení chodu hřiště	0
Ztráta ložiska cihlářské hlíny	0			Ztráta ložiska cihlářské hlíny	0
Konflikt v pohledu dovnitř Šporkova panství - směr Kuks	0			Konflikt v pohledu dovnitř Šporkova panství - směr Kuks	0
Zhoršená obslužnost veřejnou dopravou	0	Zhoršená obslužnost veřejnou dopravou	0		

Společenství v obcích a zapojení lidí

Analytické plánovací setkání

Setkání v Choustníkově Hradišti se zúčastnilo 15 obyvatel, setkání v Kocbeřích 42. Rozložení účastníků dle bydliště ukazují následující schémata:





V Choustníkově Hradišti je vidět, že větší zastoupení má jihozápadní okraj obce (obyvatel se dotýká stávající komunikace a varianta R11 z ÚP VÚC) a Ferdinandov (obyvatel se dotýká varianta MŽP) – střed obce a Grunt jsou vzhledem k tomu, že zde žije většina obyvatel, zastoupeny výrazně méně (při malé účasti by patrně stejně nemělo smysl hovořit o rovnoměrnosti). V Kocbeřích je území obce pokryto víceméně rovnoměrně (kromě staré dřevorubecké části Nových Kocbeří – žádný účastník).

Plánovací exkurze

Plánovací exkurze se zúčastnilo v Kocbeřích 13 obyvatel, což je vzhledem k zahraničním zkušenostem celkem postačující³, zejména proto, že účastníci byli z různých částí obce a měli poměrně značný přehled a znalosti okolní krajiny (včetně např. chování návštěvníků z Dvora Králové a turistů). Účast v Choustníkově Hradišti byla citelně slabší – 5 obyvatel, což se již negativně podepsalo na kvalitě výstupu.

Shrnutí

Obyvatelé Kocbeří byli výrazně aktivnější. Důvodem dle našeho názoru je určitý typový rozdíl mezi obcemi – Choustníkovo Hradiště je tradičnější, venkovštější, nemá školu – důležitý prvek obecní komunity, zatímco v Kocbeřích se škola udržela a lidé působí otevřeněji a provázaněji. Druhým důvodem je jistě i to, že v Kocbeřích se jedna z tras R11 dotýká téměř všech obyvatel, zatímco v Choustníkově Hradišti je to pro střed obce relativně málo podstatné téma.

³ V sociologickém smyslu jde o kvalitativní, nikoli kvantitativní výzkum.