

Záměr na vyhlášení zvláště chráněného území
ve smyslu ustanovení § 40 odst. 1 zákona č. 114/1992 Sb.,
o ochraně přírody a krajiny, v platném znění,
a § 10 vyhlášky č. 45/2018 Sb., v platném znění

**Přírodní památka
Čertovy hrady**



1. Název zvláště chráněného území:

Čertovy hrady

2. Návrh kategorie ochrany zvláště chráněného území:

Přírodní památka ve smyslu § 36 zákona č. 114/1992 Sb., o ochraně přírody a krajiny, v platném znění (dále jen „zákon“).

3. Předměty ochrany a jejich popis:

Předmětem ochrany v přírodní památce (dále jen PP) jsou skalní výchozy a balvaniště peruckých a korycanských pískovců ve vrcholové partii antiklinálního hřbetu. Skalní výchozy jsou dlouhodobými účinky mrazového zvětrávání a dalších erozních činností rozrušeny do blokových útvarů a balvanitých akumulací. Na dílčích útvarech lze pozorovat i menší geomorfologické jevy.

3.1 Útvary neživé přírody

Hlavním předmětem ochrany v PP je georeliéf vzniklý v cenomanských pískovcích (perských a korutanských) ve vrcholové partii antiklinálního hřbetu. Skalní výchozy jsou dlouhodobými účinky mrazového zvětrávání a dalších erozních činností rozrušeny do blokových útvarů a balvanitých akumulací. Na dílčích útvarech lze pozorovat i menší geomorfologické jevy.

Skalní hřbet je ve směru SZ-JV 200 m dlouhý a cca 20 m široký. Na severovýchodním spodním okraji jsou skalní bloky a věže až 7 m vysoké, vzájemně oddělené puklinami. Ve vrcholové plošině hlavního útvaru jsou zahlobbeny skalní mísy, periodicky vyplňované srážkovou vodou. Větší část plochy PP tvoří balvanité moře vzniklé rozpadem skalního hřbetu s chaotickým uspořádáním jednotlivých bloků. Na severní straně jsou v těchto blocích menší průrvy do nitra těchto nashromážděných bloků. Spolu s vrcholovými věžemi tak zřejmě daly jméno tomuto místu.

3.2 Druhy

Předmětem ochrany zde nejsou prioritně **chráněné a ohrožené druhy** uvedené v platných právních předpisech, neboť se zde vyskytují pouze sporadicky a současný stav bioty neposkytuje pro tyto druhy možnost trvalého výskytu.

3.3 Významný přírodně blízký celek

PP leží v lesním komplexu Záleského vrchu.

4. Cíle ochrany:

Základním cílem péče je ochrana a zachování hodnotných geomorfologických jevů a útvarů neživé přírody jako hmotný přírodní jev, dokládající historický vývoj georeliefu. Součástí ochrany ekologické, estetické a krajinářské hodnoty území je také zachování a zlepšení přírodě blízkého charakteru lesního ekosystému.

5. Základní ochranné podmínky:

Základní ochranné podmínky jsou dány ze zákona, dle § 36 odst. 2 zákona. Podle tohoto ustanovení je změna nebo poškození přírodní památky nebo její hospodářské využívání vedoucí k jejímu poškození jsou zakázány.

6. Bližší ochranné podmínky:

Na území přírodní památky navrhuje krajský úřad vymežit činnosti a zásahy, které budou vázány na předchozí souhlas dle ust. § 44 odst. 3 zákona č. 114/1992 Sb., o ochraně přírody a krajiny, ve znění pozdějších předpisů:

- a) umísťovat a povolovat stavby a zařízení, provádět změny staveb a terénní úpravy,
- b) používat minerální i organická hnojiva a biocidní přípravky¹⁾,
- c) provádět geologický výzkum, průzkum a geologické práce se zásahem do pozemku, těžit nerosty a horniny.
- d) měnit druh pozemků, způsob jejich využití,
- e) zakládat deponie jakéhokoliv materiálu
- f) zřizovat veřejně přístupné účelové komunikace, stezky, pěšiny, turistické a cykloturistické trasy,
- g) vjíždět a parkovat motorová vozidla a přívěsy mimo silnice a účelové komunikace a místa vyhrazená orgány ochrany přírody (kromě vjezdu a setrvání vozidel orgánů státní správy, požární ochrany, zdravotní a veterinární služby vozidel vodohospodářských organizací, vlastníků pozemků a staveb, vozidel potřebných pro lesní a zemědělské hospodaření),
- h) umísťovat zařízení pro podporu rekreačního využití území (např. odpočinkové místo, tábořiště a pod.),
- i) zakládat krmeliště pro zvěř

7. Vymezení hranice ochranného pásma:

Před rušivými vlivy z okolí zabezpečuje přírodní památku ochranné pásmo podle § 37 odst. 1 zákona (území do vzdálenosti 50 m od hranic zvláště chráněného území) stanovené po celém obvodu přírodní památky.

V ochranném pásmu je dle § 37 odst. 2 zákona k umísťování, povolování nebo provádění staveb, změně způsobu využití pozemků, terénním úpravám, změnám vodního režimu pozemků nebo k nakládání s vodami, k použití chemických prostředků a ke změnám druhu pozemku nezbytný souhlas orgánu ochrany přírody, tj. krajského úřadu.

8. Územně správní zařazení území:

8.1. Přírodní památka

kraj:	Královéhradecký kraj
okres:	Trutnov
obec s rozšířenou působností:	Dvůr Králové nad Labem
obec s pověřeným obecním úřadem:	Dvůr Králové nad Labem
obec:	Lipnice u Dvora Králové
katastrální území:	Lipnice u Dvora Králové

9. Přehled katastrálních území a parcelních čísel pozemků dotčených záměrem vyhlášení přírodní památky

9.1. Přírodní památka

Katastrální území č. 684171 Lipnice u Dvora Králové

Pozemková parcela číslo: 557/3.

10. Předpokládaná výměra přírodní památky

Přírodní památka: 1,8866 ha

Ve výměře pozemkové parcela č. 577/3 jsou zahrnuty všechny významné geomorfologické jevy jako předměty ochrany PP.

11. Odůvodnění záměru na vyhlášení zvláště chráněného území:

11.1. Historie ochrany území:

Přírodní památka Čertovy hrady byla vyhlášena před 70 lety. Svým charakterem georeliefu je v rámci širokého okolí jedinečná. V minulosti bývala častým místem návštěv organizovaných výletů z blízkého Dvora Králové. V současné době je navštěvována jednotlivci a rodinami.

Kvalitní kámen a relativní dopravní dostupnost vedly k otevření lomu na severním úbočí hřebene. Používalo se ho jednak jako běžného stavebního kamene, ale také na tesání kvádrů, obrubníků, překladů, výrobu dlažebních kostek a také na rozmanité práce kamenické. Zpočátku, pokud nebyla větší spotřeba, byly těženy jen kameny volně rozptýlené po lese a při cestách, kterých bylo dost. Všude v okolí nacházíme plno děr a jam po vytěžených kamenech a stopy po klínech ve větších kusech, které se již nehodily na zpracování. Stavební ruch v 19. století a později rychlý rozvoj Dvora

Králové i sousedních obcí měly za následek, že zde byl kámen těžen soustavně. Založen byl lom přímo pod severní hranou Čertových hradů. Zřízena k němu byla i zvláštní cesta na pohodlný odvoz kamene. Kámen byl odvážen jednak nezpracovaný, ale větší bloky byly na místě štípány na desky nebo kvádry. Touto těžbou byla velmi ohrožena SV baze sutě. Zčásti se sesouvaly a odvalovaly okrajové balvany při horní hraně bývalého lomu. Zde lze mocnost sutí odhadnout na 6-10 m. Suťový hřbítek na JV byl rovněž v minulosti narušen těžbou. V současné době jejíž těžba ukončena a lom postupně zarůstá náletovou vegetací. K nové otvírce lomu by dle současných právních norem nemělo dojít.

Někdy v 80. letech 19. století byly na dolní, největší blok zřízeny dřevěné schody a na bloku zábradlí; skála tak sloužila jako rozhledna. Po vykácení okolního lesa nebylo rozhledny více potřeba a tak nebyla po shnití obnovena. PP tím nebyla nijak narušena. Nyní je skalnatý útvar schován ve vysokém lese. Na jihozápadním okraji PP bylo v minulosti zřízeno malé ohniště a instalována nádoba na odpady. V současné době tato zařízení nefungují, byť zde občasně k rozdělení ohně dochází.

11.2 Hlavní důvody zpracování záměru:

Původní vymezení PP z roku 1949, resp. dodatečné registrace 29. 11. 1988 bylo v rámci větší parcely. Teprve odměřením vlastní rozlohy PP došlo k vytvoření nové samostatné parcely č. 557/3 (oddělením od původní parcely č. 557/1), která odpovídá rozlohou předmětu ochrany.

Změny v krajině, včetně změn v lesním hospodaření od vyhlášení původní PP dodnes ukazují, že pro uchování geomorfologických útvarů a doprovodné biologické rozmanitosti lesních porostů vyžaduje nové přístupy, respektující současné poznatky vědy a výzkumu a zohledňující požadavky na trvale udržitelné využití území PP.

Nově navrhovaná PP především chrání geomorfologický útvar Čertovy hrady.

Z krajinářského hlediska je k ochraně navržen komplex lesních ekosystémů ve hřebenové partii Záleského vrchu.

Navržený způsob ochrany má za úkol zachování geomorfologických útvarů a zachování významného přírodně krajinářského celku a souboru významných dřevin v lesních porostech lesního komplexu Záleského vrchu.

11.3 K názvu přírodní památky:

Název přírodní památky vychází z historického pojmenování skalních útvarů.

11.4 Ke kategorii ochrany zvláště chráněného území:

Zvolená kategorie přírodní památky vychází z kontinuity zvláště chráněného území vyhlášeného v roce 1949.

11.5 K předmětu ochrany:

Předmětem ochrany jsou geomorfologické útvary s geomorfologickými jevy ve vrcholové partii Záleského vrchu.

Hlavním předmětem ochrany v PP je georeliéf vzniklý v cenomanských pískovcích (perských a korutanských) ve vrcholové partii antiklinálního hřbetu. Skalní výchozy jsou dlouhodobými účinky

mrazového zvětrávání a dalších erozních činností rozrušeny do blokových útvarů a balvanitých akumulací. Na dílčích útvarech lze pozorovat i menší geomorfologické jevy.

Skalní hřbet je ve směru SZ-JV 200 m dlouhý a cca 20 m široký. Na severovýchodním spodním okraji jsou skalní bloky a věže až 7 m vysoké, vzájemně oddělené puklinami. Ve vrcholové plošině hlavního útvaru jsou zahlobbeny skalní mísy, periodicky vyplňované srážkovou vodou. Větší část plochy PP tvoří balvanité moře vzniklé rozpadem skalního hřbetu s chaotickým uspořádáním jednotlivých bloků. Na severní straně jsou v těchto blocích menší průrvy do nitra těchto nashromážděných bloků. Spolu s vrcholovými věžemi tak zřejmě daly jméno tomuto místu.

11.6 K cílům ochrany:

Cíle ochrany jsou definovány tak, aby byl zachován příznivý stav předmětu ochrany přírodní památky a zároveň se vytvořily podmínky pro tvorbu přírodě blízkých lesních ekosystémů. Stanovené cíle dále umožňují uchování celého spektra rostlinných a živočišných druhů, včetně jejich společenstev v této části Královéhradeckého kraje.

11.7 K návrhům bližších ochranných podmínek:

Záměr na vyhlášení stanoví bližší ochranné podmínky přírodní památky, které jsou navrženy v souladu s ust. § 44 odst. 3 zákona a jsou nastaveny tak, aby umožňovaly orgánu ochrany přírody usměrňovat činnosti, které by mohly vést k nežádoucím změnám dochovaného stavu geomorfologických jevů a přírodního prostředí.

11.8 K jednotlivým bližším ochranným podmínkám:

ad a) umísťovat a povolovat stavby a zařízení, provádět změny staveb a terénní úpravy:

Jedná se o jednu z důležitých podmínek možné regulace využití PP pro rekreační a vzdělávací cíl. Orgán ochrany přírody zde má možnost usměrňovat soustředění návštěvníků k několika cílům, kde může instalovat informační tabule. Naopak může od některých míst případné zájemce o stavby různých „atrakcí“ přesunout na jiné místo nebo novou stavební činnost v PP nepovolit.

ad b) používat minerální i organická hnojiva a biocidní přípravky:

V současné době se ukazuje, jak je tato podmínka důležitá při likvidaci kalamity, kdy je nutné za určitých podmínek povolit použití přípravků a případně hnojiv.

ad c) provádět geologický výzkum, průzkum a geologické práce se zásahem do pozemku, těžit nerosty a horniny:

Bližší ochranná podmínka tohoto typu je v území s geomorfologickým předmětem ochrany velmi důležitá a má předcházet devastaci území ze strany samozvaných geologů, kopáčů a jiných osob.

ad d) měnit druh pozemků, způsob jejich využití:

Změna druhu a způsobu využití pozemků znamená potenciální ohrožení předmětu ochrany přírodní památky, např. trvalé odlesnění. Především se zde jedná o změny využití lesních pozemků, na jiné, např. rekreační využití, nebo stavební či jiné pozemky.

ad e) zakládat deponie jakéhokoli materiálu:

Deponiemi materiálů, i dočasnými, může dojít k lokální přímé likvidaci předmětu ochrany a k jeho negativnímu ovlivnění v okolí deponie. V případě neinertních materiálů může dojít i k ovlivnění chemismu prostředí.

ad f) zřizovat nové veřejně přístupné účelové komunikace, stezky, pěšiny a turistické a cykloturistické trasy:

Zřizováním nových veřejně přístupných účelových komunikací, stezek, pěšin a turistických tras by docházelo k přímé likvidaci ekosystémů a mohlo by ovlivnit geomorfologické útvary v území PP. Docházelo by také k intenzivnějšímu šíření ruderalních druhů rostlin do přírodní památky (jedná se o proces viatické migrace).

ad g) vjíždět a parkovat motorová vozidla a přívěsy mimo silnice a účelové komunikace a místa vyhrazená orgány ochrany přírody (kromě vjezdu a setrvání vozidel orgánů státní správy, požární ochrany, zdravotní a veterinární služby, vozidel vodohospodářských organizací, vlastníků pozemků a vozidel potřebných pro lesní a zemědělské hospodaření):

Při větší frekvenci pojezdů motorovými vozidly dochází ke změnám struktury půdy a změnám druhového složení společenstev směrem ke společenstvům a druhům, které jsou k těmto podmínkám tolerantní. Zároveň může docházet k poškozování geomorfologických útvarů a jevů. Jedná se tedy o činnost, která může způsobit negativní změny v druhovém složení lesních porostů, lesních okrajů a nežádoucí šíření ruderalních druhů. Vyšší frekvence pojezdů motorových vozidel může mít dále negativní dopad na populace zvláště chráněných a dalších vzácných druhů, zejména ptáků v době hnízdění.

ad h) umísťovat zařízení a využití území pro podporu rekreačního využití území (např. odpočinkové místo, tábořiště, horolezectví apod.),

Jakékoli umísťování zařízení pro podporu cestovního ruchu může při jeho používání negativně ovlivnit předměty ochrany PP. Toto ovlivnění může spočívat v prostém odhazování odpadků, ale může vzrůstat při zakládání ohnišť a nekontrolovaném horolezeckém využití geomorfologických útvarů.

ad i) zakládat krmeliště pro zvěř:

Potravní nabídka pro zvěř znamená její koncentraci do míst této nabídky, což vede k degradaci půdního povrchu (sešlap a narušení) a nadměrnému přísunu živin (tekuté a tuhé exkrementy). V neposlední řadě tato koncentrace k určitému typu potravy vyvolává u spárkaté zvěře potřebu potravinových doplňků, především v podobě přirozených tříslovin a prvků dostupných okusem mladých porostů. Přísunem krmiva do krmelišť může docházet, především v případě pernaté zvěře k šíření semen stanovištně nepůvodních druhů rostlin, včetně druhů invazních. Jakékoli zařízení pro přikrmování zvěře zároveň znamená umístit do PP objekt, který by narušil přírodně krajinářský vjem skalních útvarů Čertových hradů.

Bližší ochranné podmínky umožní orgánu ochrany přírody posoudit a usměrnit konkrétní hospodářský či jiný záměr, který by mohl mít vliv na předměty ochrany území přírodní památky.

11.9 K vymezení hranice zvláště chráněného území:

Hranice přírodní památky je vedena po hranici pozemku dle parcelního vymezení v katastru nemovitostí.

V terénu bude hranice přírodní památky vyznačena dle vyhlášky č. 45/2018 Sb., o plánech péče, zásadách péče s podkladech k vyhlásování, evidenci a označování chráněných území. Na přístupové cesty a významnější lomové body budou instalovány cedule s malým státním znakem upozorňující na přírodní památku.

11.10 K vymezení ochranného pásma:

Ochranné pásmo přírodní památky ve smyslu ust. § 37 odst. 1 zákona nebude speciálně vyhlášeno, ale bude jej tvořit pás o šíři 50 m vně hranice přírodní památky, v souladu se zákonem č. 114/1992 Sb. Předměty ochrany území jsou geomorfologické jevy a doprovodné lesní porosty. S ohledem na poslání ochranného pásma ve smyslu § 37 odst. 2 je tak jeho speciální vyhlášení nadbytečné a postačuje pouze zákonem stanovené. Hranice ochranného pásma se v terénu nevyznačuje.

Přílohy:

Příloha č. 1 – mapa širšího okolí přírodní památky – Přehledná situace

Příloha č. 2 – katastrální mapa se zákresem přírodní památky Čertovy hrady

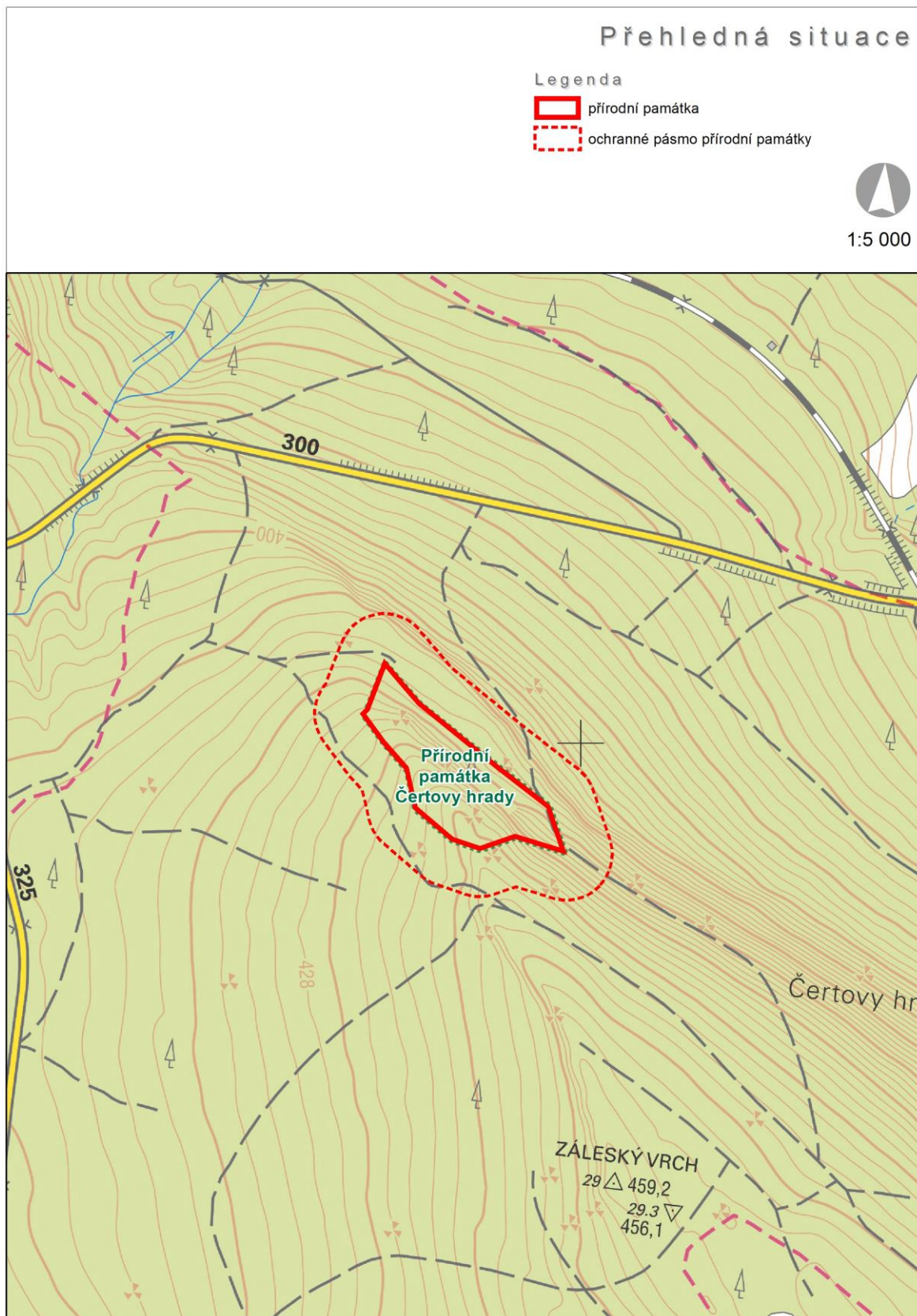
Příloha č. 3 – zákres PP v ortofoto – přírodní památka Čertovy hrady

Příloha č. 4 – porostní mapa přírodní památky Čertovy hrady

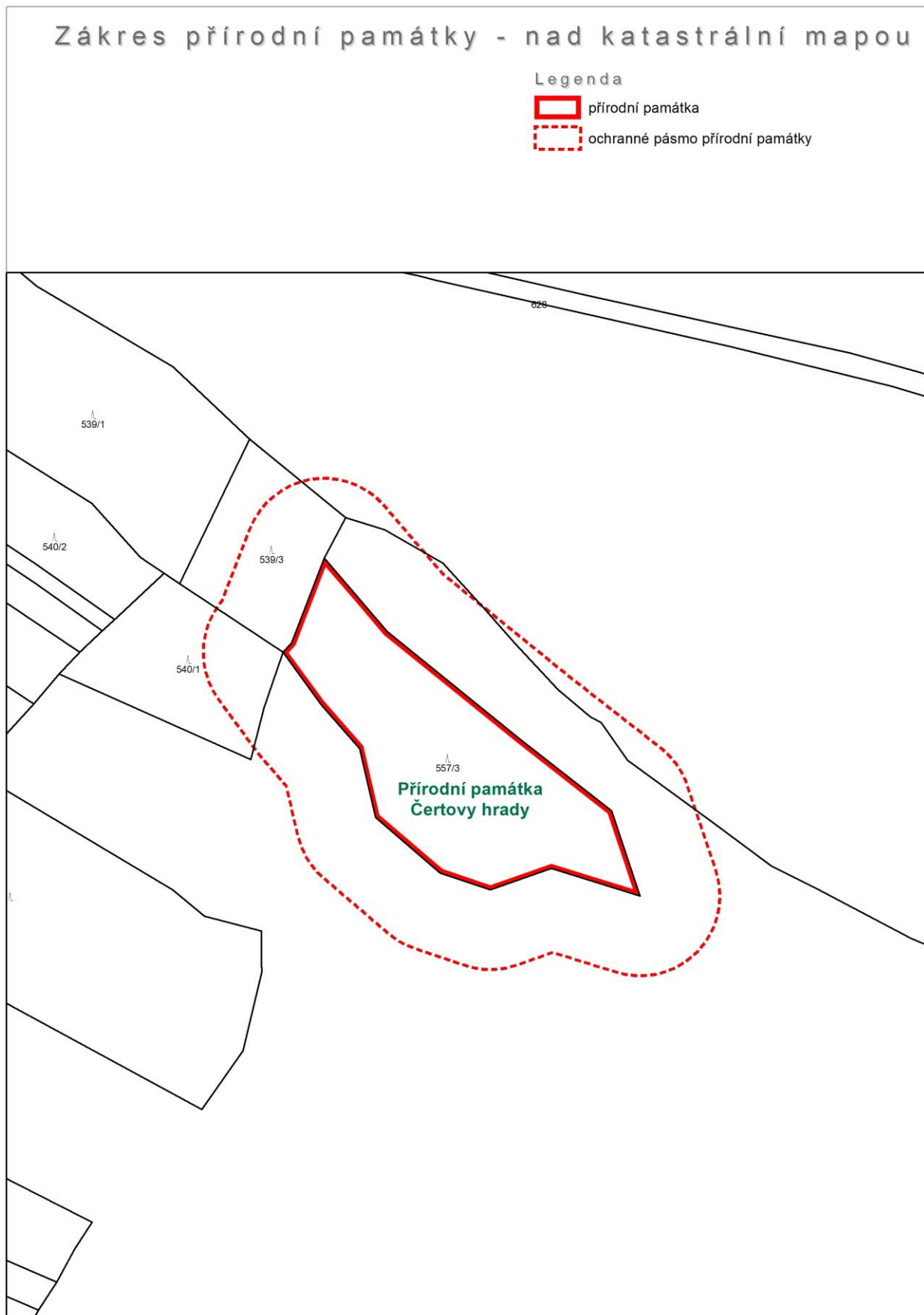
Mapy jsou přiloženy v samostatném souboru na PC u Plánu péče o PP a vytištěny v následujících přílohách

¹⁾ Biocidním přípravkem je přípravek obsahující jednu nebo více účinných látek určených k ničení, odpuzování, zneškodňování, zabránění účinku nebo dosažení jiného regulačního účinku na jakýkoliv škodlivý organismus chemickým nebo biologickým způsobem (seznam typů biocidních přípravků se stručným popisem každého typu je uveden v příloze zákona č. 120/2002 Sb., o podmínkách uvádění biocidních přípravků a účinných látek na trh a o změně některých souvisejících zákonů).

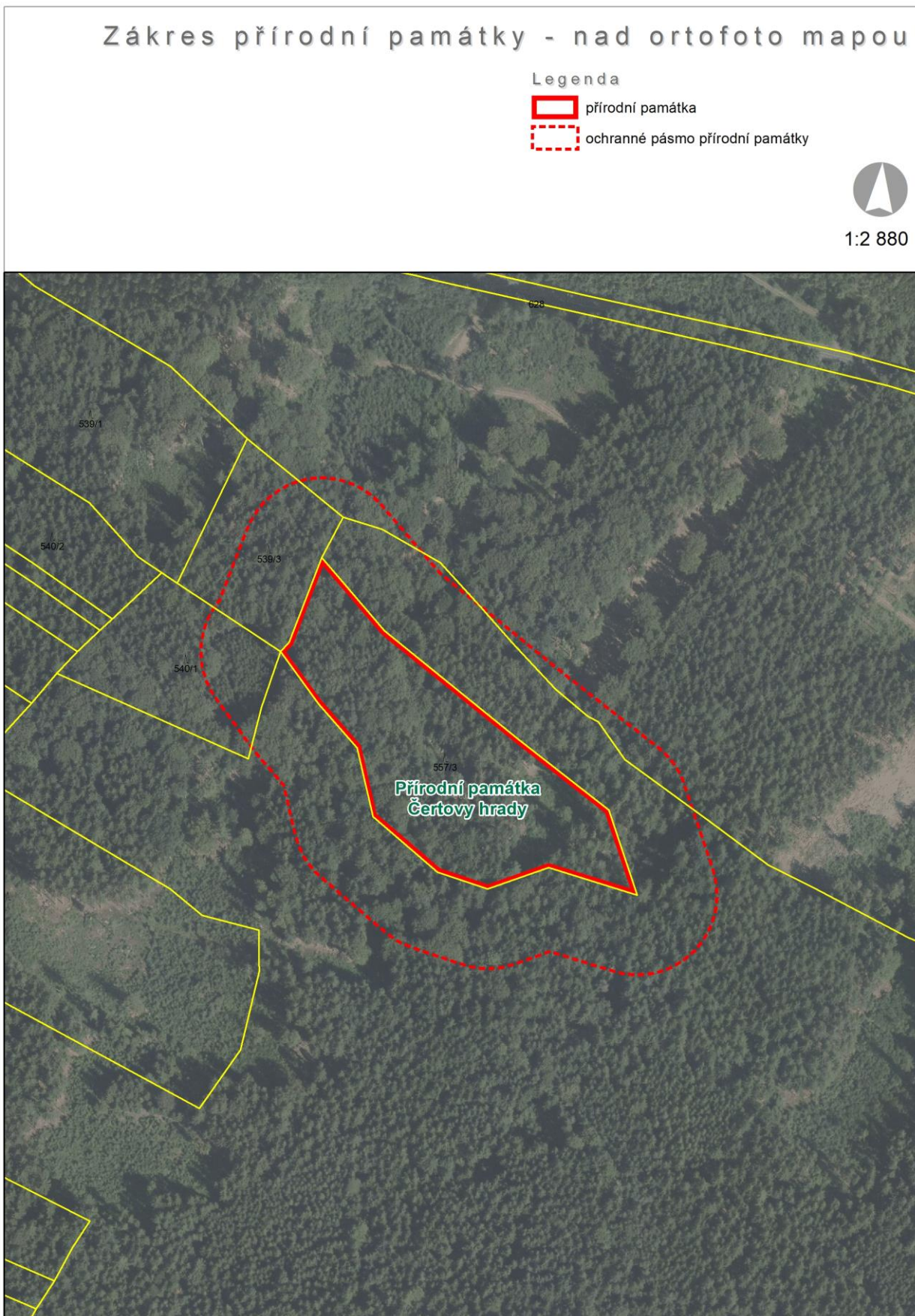
Příloha č. 1 – mapa širšího okolí přírodní památky – Přehledná situace



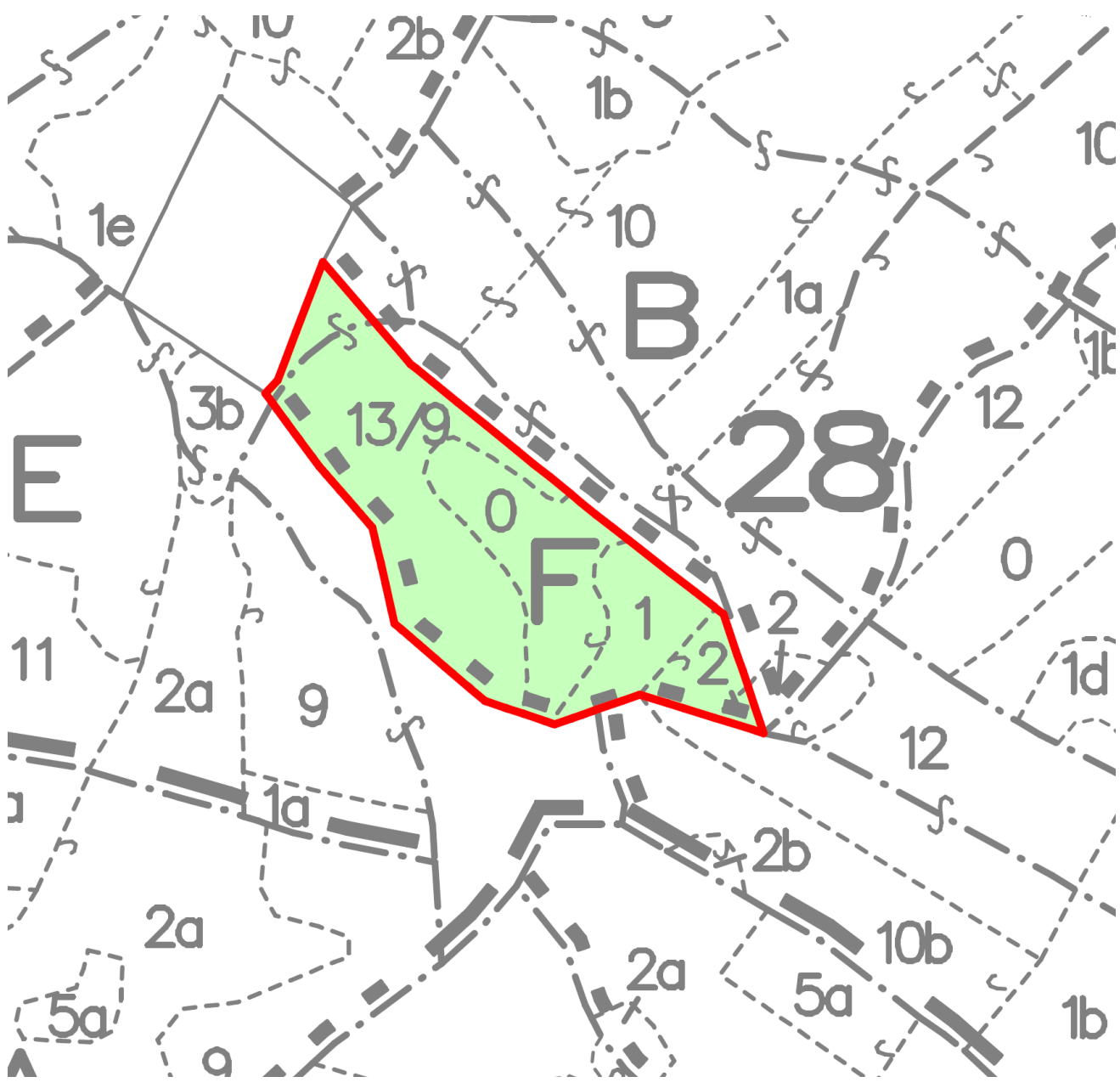
Příloha č. 2 – katastrální mapa se zákresem přírodní památky Čertovy hrady – vymezení



Příloha č. 3 – zákres PP v ortofoto - přírodní památka Čertovy hrady



Příloha č. 4 – PP Čertovy hrady – zákres v porostní mapě



1 : 2500