

Návrh na vyhlášení zvláště chráněného území

ve smyslu ustanovení § 40 odst. 1 zákona č. 114/1992 Sb.
o ochraně přírody a krajiny v platném znění
a § 4 vyhlášky č. 64/2011 Sb.

Přírodní památka
Luční potok v Podkrkonoší

Datum zpracování:
30.11.2012

1. Název zvláště chráněného území:

Luční potok v Podkrkonoší

2. Návrh kategorie ochrany zvláště chráněného území:

Přírodní památka (dále jen PP) ve smyslu § 36 zákona č. 114/1992 Sb. o ochraně přírody a krajiny v platném znění (dále jen „zákon“)

3. Předmět ochrany a jeho popis:

3.1. Souhrnná charakteristika předmětu ochrany:

Populace kriticky ohroženého raka kamenáče (*Austropotamobius torrentium*) v jeho biotopu na Lučním potoce (od pramene po ústí do toku Čistá).

3.2. Popis předmětu ochrany:

A. Ekosystémy

Nejsou předmětem ochrany

B. Druhy

název druhu	aktuální početnost nebo vitalita populace v ZCHÚ	stupeň ohrožení	popis biotopu druhu
rak kamenáč (<i>Austropotamobius torrentium</i>)	74 odlovených jedinců v roce 2012, pravidelně se množící populace, kvalifikovaný odhad početnosti až 42 000 kusů	kriticky ohrožený	Rak kamenáč se vyskytuje především v horních úsecích meandrujících toků s kamenitým či štěrkovitým dnem. Svě úkryty vyhledává převážně pod kameny v celém korytě potoků a řek v klidných zónách vody. Plodnost raka kamenáče se pohybuje od 50 do 100 ks vajíček. Jedinci pohlavně dospívají ve 3. až 4. roce života. Rozmnožují se na podzim a to pomocí spermatoforů, které samci nalepují samicím do blízkosti párovitých pohlavních otvorů na kyčlích 3. páru hrudních noh. Oplodněná samice umísťuje vajíčka na spodní část zadečku a zde upevněná je opatruje do jara následujícího roku, kdy ukončují svůj vývoj. V období od května do července se v závislosti na teplotě líhnou larvy, které se až do prvního svlékání přidržují brv na břišních nožkách pod ohnutým zadečkem samice. Tam se ještě ukrývají i pár dní po svlékání, dokud postupně nepřejdou na samostatný způsob života. Malí ráčci se po vykulení živí planktonem, ale později je potravní základna mnohem pestřejší.

4. Cíl ochrany:

Prostřednictvím přiměřeného managementu zachovat stávající charakter biotopu, vhodnými zásahy a hospodařením zajistit stabilitu populace evropsky významného živočišného druhu – raka kamenáče (*Austropotamobius torrentium*) a podpořit další šíření druhu na lokalitě.

5. Základní ochranné podmínky:

Základní ochranné podmínky pro přírodní památku jsou stanoveny v § 36 odst. 2 zákona.

6. Bližší ochranné podmínky:

Na základě ustanovení § 36 odst. 1 zákona se navrhuje zřizovacím výnosem stanovit k zajištění specifické ochrany území následující bližší ochranné podmínky:

Jen se souhlasem orgánu ochrany přírody lze:

- a) měnit druh pozemků, způsob jejich využití,
- b) umísťovat a povolovat stavby a zařízení včetně staveb jednoduchých, provádět změny staveb a terénní úpravy,
- c) používat hnojiva a biocidní přípravky **(biocidním přípravkem je přípravek obsahující jednu nebo více účinných látek určený k ničení, odpuzování, zneškodňování, zabránění účinku nebo dosažení jiného regulačního účinku na jakýkoliv škodlivý organismus chemickým nebo biologickým způsobem dle přílohy zákona č. 120/2002 Sb., o podmínkách uvádění biocidních přípravků a účinných látek na trh a o změně některých souvisejících zákonů)* s výjimkou atraktantů a repelentů pro ochranu lesa,
- d) měnit stávající vodní režim **(za změnu vodního režimu jsou považovány zejména činnosti ovlivňující odtokové poměry v území a činnosti, které mohou ovlivnit kvalitu i kvantitu podzemních a povrchových vod ve smyslu zákona č. 254/2001 Sb., o vodách a o změně některých zákonů (vodní zákon), ve znění pozdějších předpisů)*,
- e) provádět zásahy do koryta vodního toku a jeho břehů,
- f) nasazovat rybí obsádky
- g) zakládat deponie jakéhokoli materiálu.

7. Vymezení ochranného pásma:

Ochranné pásmo nebude vyhlášeno, je jím proto dle § 37 odst. 1 zákona území do vzdálenosti 50 m od hranic přírodní památky.

8. Územně správní zařazení území:

8.1. Přírodní památka:

kraj:	Královéhradecký
okres:	Trutnov
obec s rozšířenou působností:	Trutnov, Vrchlabí
obec s pověřeným obecním úřadem:	Trutnov, Hostinné
obec:	Mladé Buky, Rudník, Vlčice
katastrální území:	Hertvíkovice, Javorník v Krkonoších, Rudník, Vlčice u Trutnova, Mladé Buky

Ochranné pásmo nebude vyhlášeno, je jím proto dle § 37 odst. 1 zákona území do vzdálenosti 50 m od hranic přírodní památky.

9. Přehled katastrálních území a parcelních čísel pozemků dotčených návrhem PP:

9.1. Přírodní památka:

katastrální území Mladé Buky – 696803
441/4, 2002/3

katastrální území Hertvíkovice – 696781

1/1, 1/2, 6/1, 7, 8/1, 8/2, 8/3, 8/4, 9/1, 9/3, 10, 11/1, 11/2, 12/1, 13, 14, 15/1, 15/2, 16, 20/1, 20/4, 21/3, 25/4, 27/3, 30/9, 30/10, 30/11, 30/12, 30/13, 30/14, 31/2, 40/4, 82/3, 82/4, 100, 734/1, 734/2, 735/4, 741, 1197/3, 1238/7, 1241, 1242/1, 1242/2, 1242/3, 1243, 1245, 1246/2, 1352, 1353/2, 1353/3

katastrální území Javorník v Krkonoších – 657875

310/11, 1770, 1771, 1772, 1775

katastrální území Vlčice u Trutnova – 783773

2629, 2630, 2631, 2632

katastrální území Rudník – 743429

3150/1

10. Předpokládaná výměra zvláště chráněného území:

5, 6329 ha

11. Odůvodnění návrhu:

11.1. Historie ochrany území:

- Nařízením vlády č. 132/2005 Sb. se území navrhované přírodní památky stalo Evropsky významnou lokalitou CZ0523823 Luční potok v Podkrkonoší (dále také „EVL“). EVL byla rozhodnutím Evropské komise ze dne 10.1.2011 (2011/64/EU) zařazena do evropského seznamu. Nařízením vlády č. 208/2012 ze dne 25. dubna 2012 byla lokalita vyhlášena Evropsky významnou lokalitou CZ0523823 Luční potok v Podkrkonoší.

11.2. Hlavní důvody zpracování návrhu na vyhlášení přírodní památky:

- Na lokalitě byl opakovaně zaznamenán výskyt jedné z vitálních a relativně stabilních populací evropsky významného živočišného druhu, kriticky ohroženého druhu – raka kamenáče (*Austropotamobius torrentium*).
- Jednoznačné vymezení hranice přírodní památky vyhotoveným záznamem podrobného měření změn.
- Pro vybrané území je nutné dle § 45c odst. 4 zajistit předepsanou formu územní ochrany v kategorii stanovené nařízením vlády č. 132/2005 Sb., a to ve lhůtě stanovené v § 45c odst. 5, v daném případě do počátku roku 2014.
- Vydání zřizovacího předpisu formálně i obsahově odpovídajícího současnému právnímu stavu na úseku ochrany přírody, jímž je dostatečně vymezen předmět ochrany a stanoveny bližší ochranné podmínky pro celé území.

11.3. K názvu přírodní památky:

Název přírodní památky vychází z pojmenování EVL a vystihuje lokalizaci území, zmiňovanou mj. v některých publikovaných přírodovědných studiích.

11.4. Ke kategorii ochrany zvláště chráněného území:

Zvolená kategorie přírodní památky odpovídá pro dané území vymezení kategorií podle zákona. Jedná se o naleziště ohrožených druhů ve fragmentech ekosystémů, s regionálním ekologickým významem.

11.5. K předmětu ochrany:

Rak kamenáč (*Austropotamobius torrentium*) patří mezi původní druhy na území České republiky. Vyskytuje se zejména v horních úsecích chladných a čistých toků s kamenitým či štěrkovitým dnem. Úkryty vyhledává obvykle pod kameny v celém korytě potoků a řek v klidných zónách vody. Lokalita vykazuje vitální a relativně stabilní populaci předmětu ochrany.

11.6. K cílům ochrany:

Cílem ochrany je uchování stabilní populace raka kamenáče (*Austropotamobius torrentium*) na Lučním potoce.

11.7. K návrhům bližších ochranných podmínek:

Bližší ochranné podmínky přírodní památky jsou zvoleny tak, aby umožnily orgánu ochrany přírody usměrňovat činnosti, které nejsou ošetřeny zákonem a mohly by vést k nežádoucím změnám biotopu předmětu ochrany.

11.8. K jednotlivým bližším ochranným podmínkám:

ad a/ měnit druh pozemků, způsob jejich využití:

Předmět ochrany přírodní památky je vázán na vodní tok a jeho morfologii. Proto změna druhu a způsobu využití pozemků znamená potenciální ohrožení předmětu ochrany a je navrhováno vázat ji na souhlas orgánu ochrany přírody.

ad b/ umísťovat a povolovat stavby a zařízení včetně staveb jednoduchých, provádět změny staveb a terénní úpravy:

Tyto činnosti představují stejné riziko poškození předmětu ochrany. Stavební zákon vymezuje mj. i stavby, které nevyžadují územní řízení o povolení stavby a jež mohou být kolizní z hlediska dotčení zájmů ochrany přírody. Totéž se týká problematiky terénních úprav.

ad c/ používat hnojiva a biocidní přípravky *(biocidním přípravkem je přípravek obsahující jednu nebo více účinných látek určený k ničení, odpuzování, zneškodňování, zabránění účinku nebo dosažení jiného regulačního účinku na jakýkoliv škodlivý organismus chemickým nebo biologickým způsobem dle přílohy zákona č. 120/2002 Sb., o podmínkách uvádění biocidních přípravků a účinných látek na trh a o změně některých souvisejících zákonů) s výjimkou atraktantů a repelentů pro ochranu lesa:

Používání těchto prostředků může v důsledku nekontrolovatelného užití výrazně změnit podmínky biotopu a ohrozit nebo zničit populaci předmětu ochrany.

ad d/ měnit stávající vodní režim *(za změnu vodního režimu jsou považovány zejména činnosti ovlivňující odtokové poměry v území a činnosti, které mohou ovlivnit kvalitu i kvantitu podzemních a povrchových vod ve smyslu zákona č. 254/2001 Sb., o vodách a o změně některých zákonů (vodní zákon), ve znění pozdějších předpisů):

Předmět ochrany je vázán na specifický vodní režim. Narušení vodního režimu a zejména znečištění vodního toku může znemožnit existenci druhu a představuje jeden z nejzávažnějších faktorů ohrožení předmětu ochrany. Takové poškození zpravidla nelze kompenzovat jinými řízenými zásahy.

ad e/ provádět zásahy do koryta vodního toku a jeho břehů:

Uvedené činnosti mohou zásadním způsobem ovlivnit charakter biotopu a úkrytové podmínky pro raka kamenáče (*Austropotamobius torrentium*). Proto je třeba pečlivě zvážit vhodnost a přiměřenost takových zásahů s ohledem na biotop předmětu ochrany. Za kolizní lze považovat zejména činnost spočívající v těžbě nánosů a splavenin v korytě vodního toku, zpevňování břehů či rekonstrukci stávajícího opevnění.

ad f/ nasazovat rybí obsádky:

Složení rybí obsádky a její množství může mít významný vliv na předmět ochrany (včetně přímé predace).

ad g/ zakládat deponie jakéhokoli materiálu:

Stavební zákon ani zákon o vodách neupravuje uspokojivě případy dočasného ukládání stavebních materiálů či zemin, přičemž takováto deponace může mít vliv na biotop druhu, který je předmětem ochrany.

11.9. K vymezení hranice zvláště chráněného území:

Nově navržená hranice přírodní památky je vedena převážně po hranicích parcely vodního toku převzatých z katastru nemovitosti, tam kde není vodní tok katastrován, podle jeho skutečného situování.

V terénu bude hranice přírodní památky vyznačena pruhovým značením dle vyhlášky č. 64/2011 Sb., o plánech péče, podkladech k vyhlášení, evidenci a označování chráněných území - bude provedeno pruhové značení a značení tabulemi s malým státním znakem upozorňujícím na přírodní památku, která je současně evropsky významnou lokalitou soustavy NATURA 2000.

Pro hranici přírodní památky bude vypracován záznam podrobného měření změn dle zákona č. 344/1992 Sb., katastrální zákon a vyhlášky č. 26/2007 Sb., katastrální vyhláška.

11.10. K vymezení ochranného pásma:

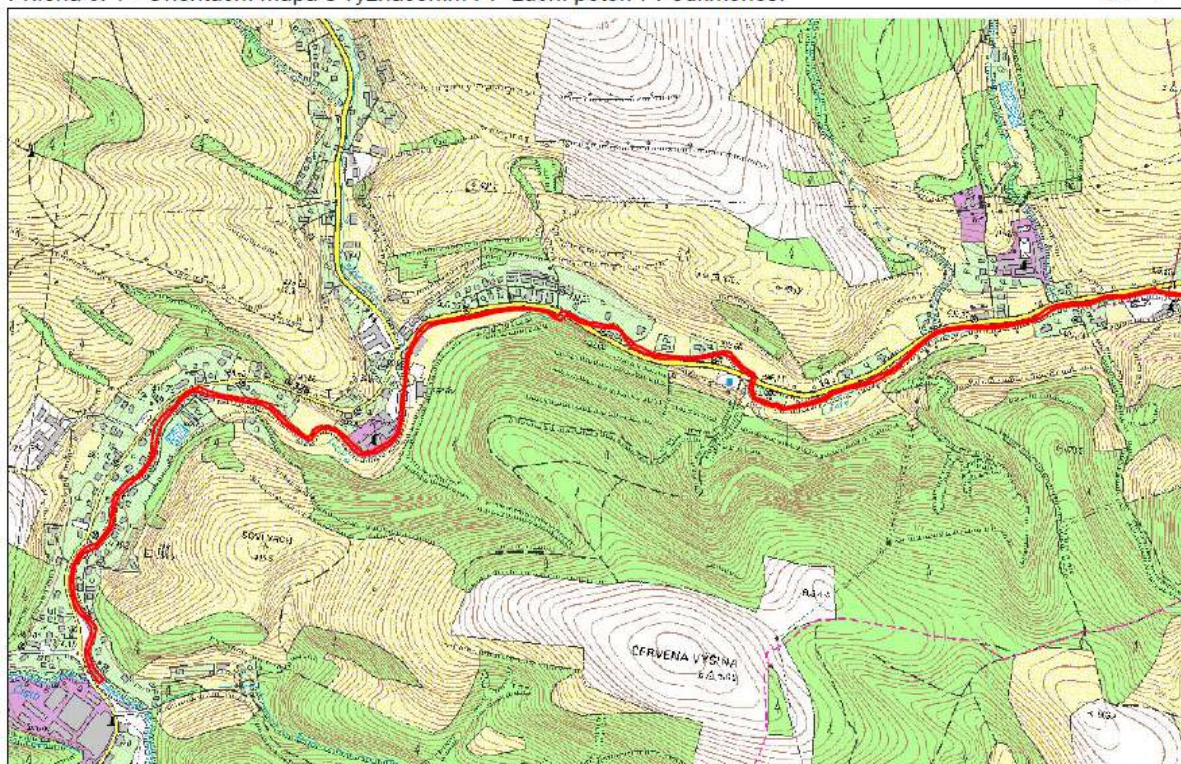
Pro celý úsek území přírodní památky bude aplikováno ochranné pásmo 50 metrů od hranice přírodní památky dle § 37 odst. 1 zákona. Hranice ochranného pásma se v terénu nevyznačuje.

Přílohy:

Příloha č.1 – orientační mapa Přírodní památky Luční potok v Podkrkonoší M 1:10 000

Příloha č.2.1 – 2.5 – katastrální mapa se zákresem Přírodní památky Luční potok v Podkrkonoší M 1:2 000


Příloha č.3 – parcelní vymezení Přírodní památky Luční potok v Podkrkonoší

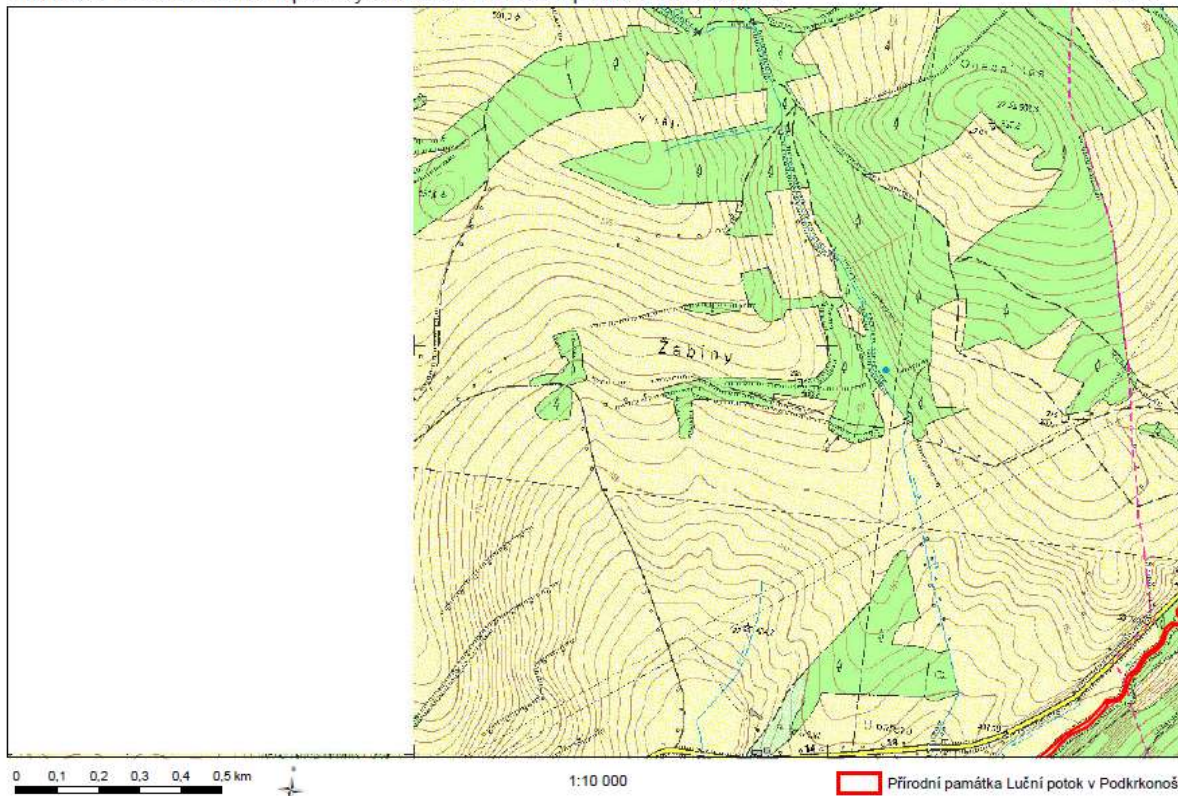
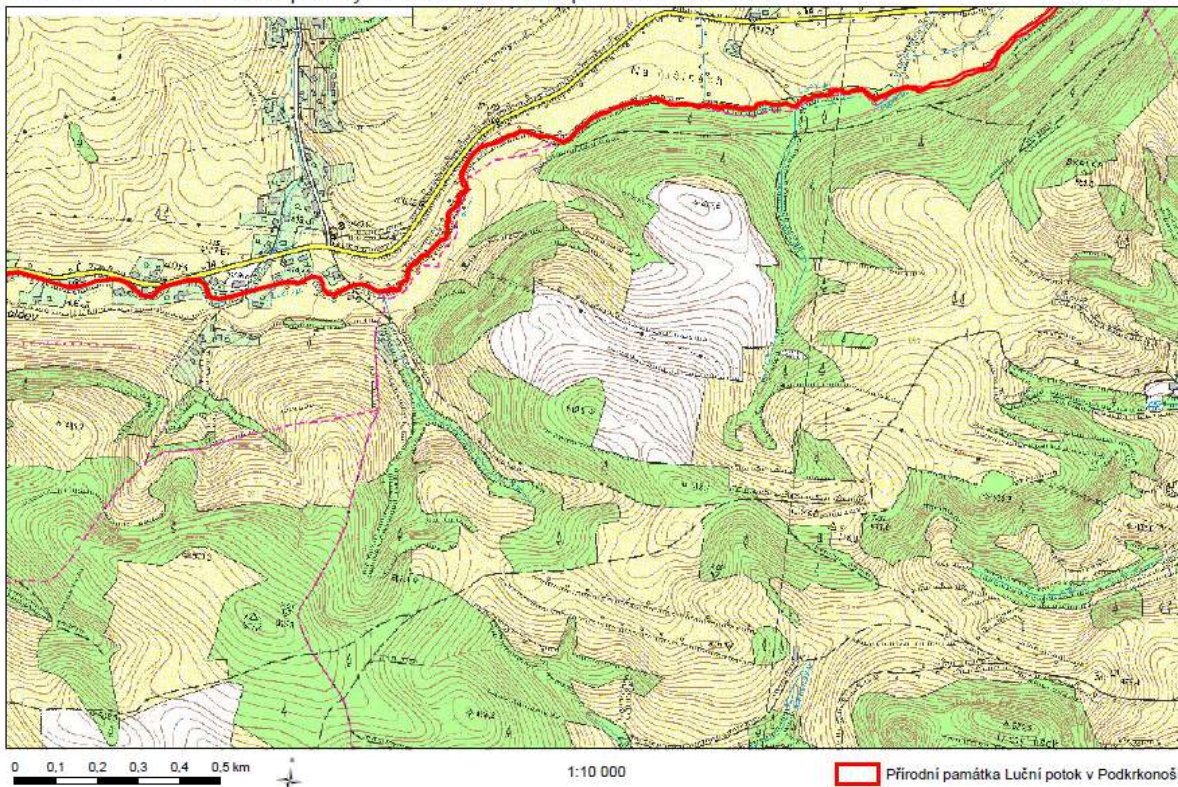


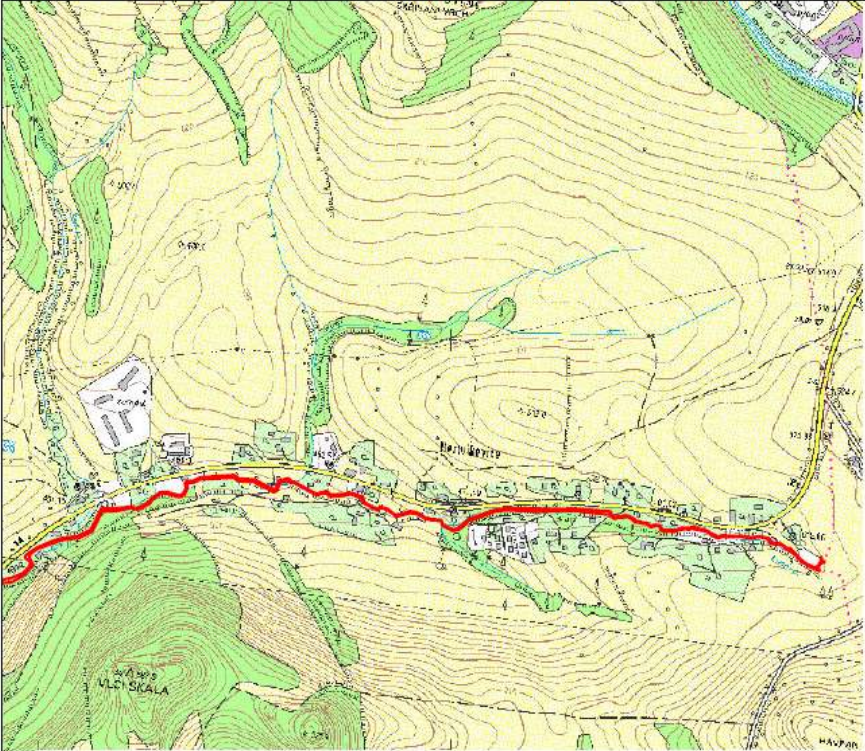
0 0,1 0,2 0,3 0,4 0,5 km



1:10 000

 Přírodní památka Luční potok v Podkrkonoší






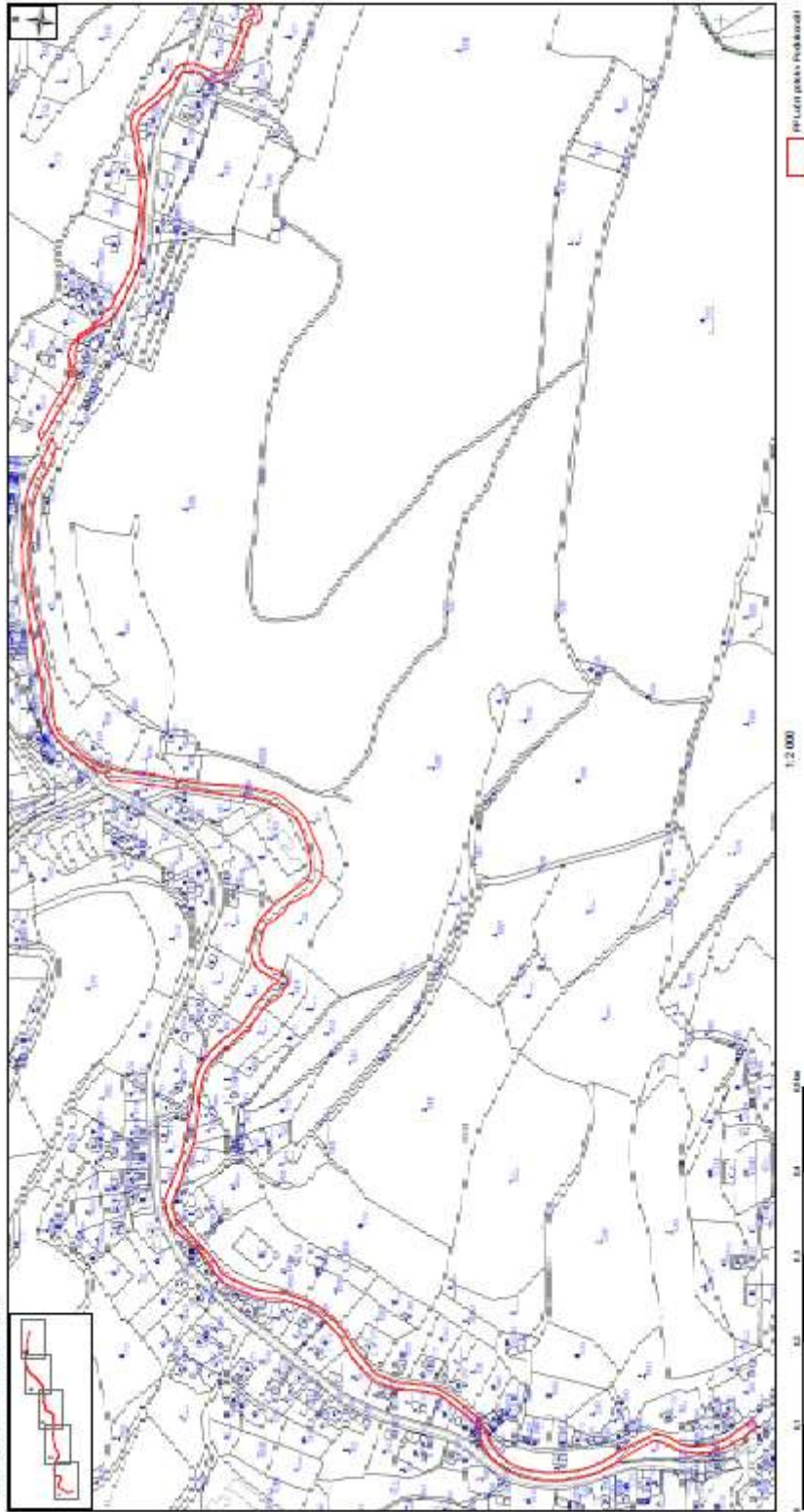
0 0.1 0.2 0.3 0.4 0.5 km



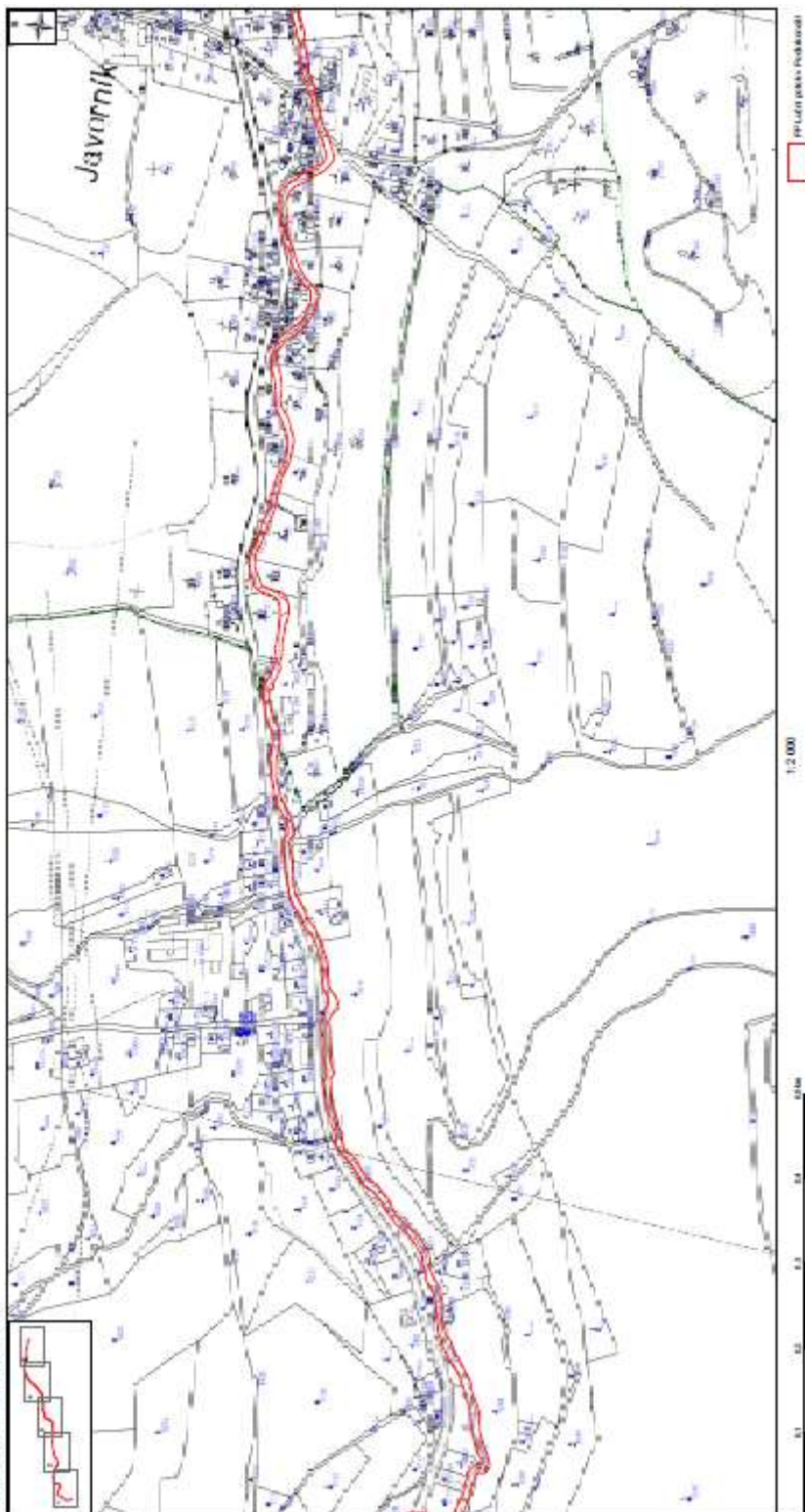
1:10 000

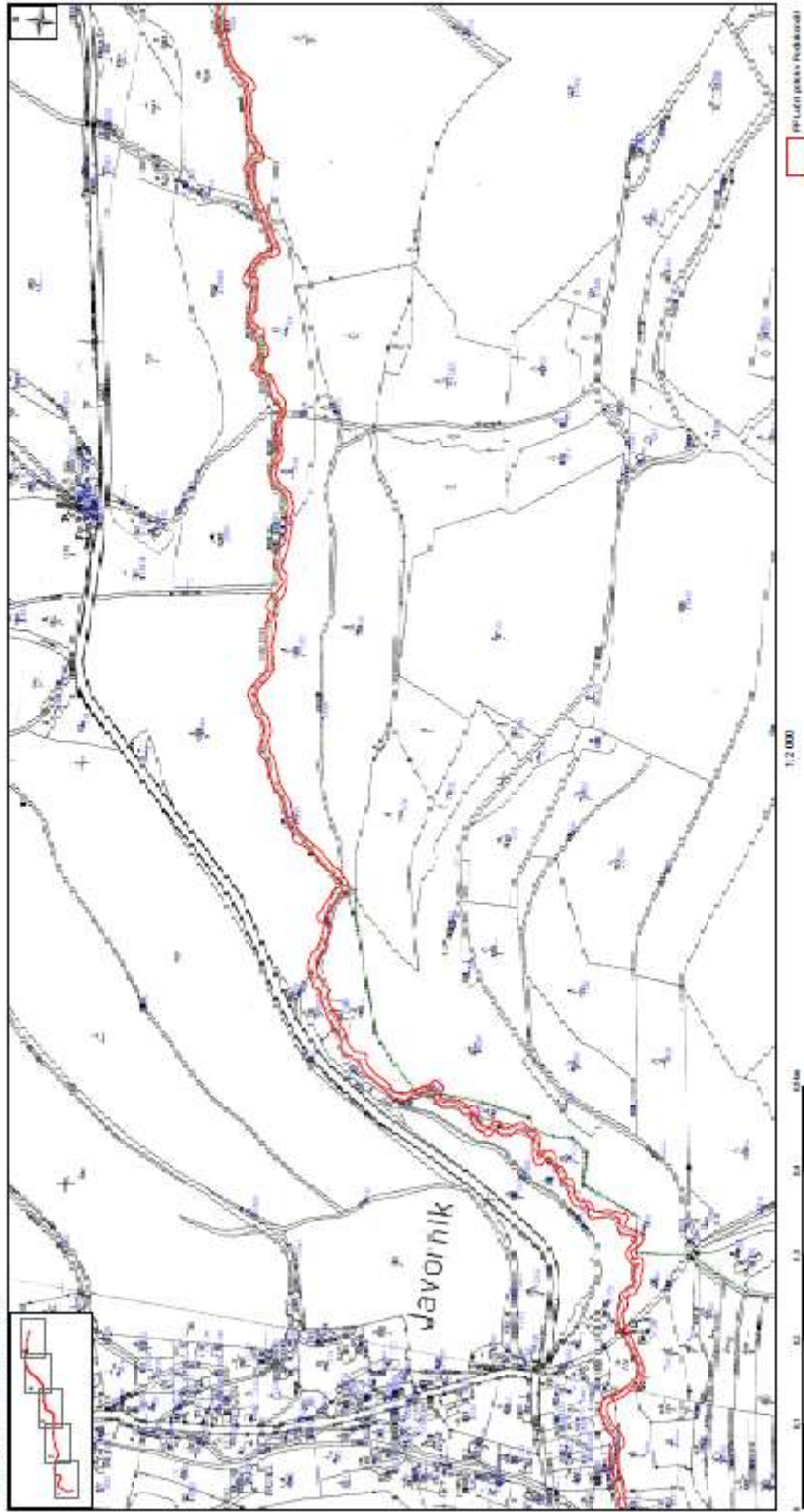
 Přírodní památka Luční potok v Podkrkonoší

Priloženie 10: Koncepcia územného rozvoja územia (2014)



10

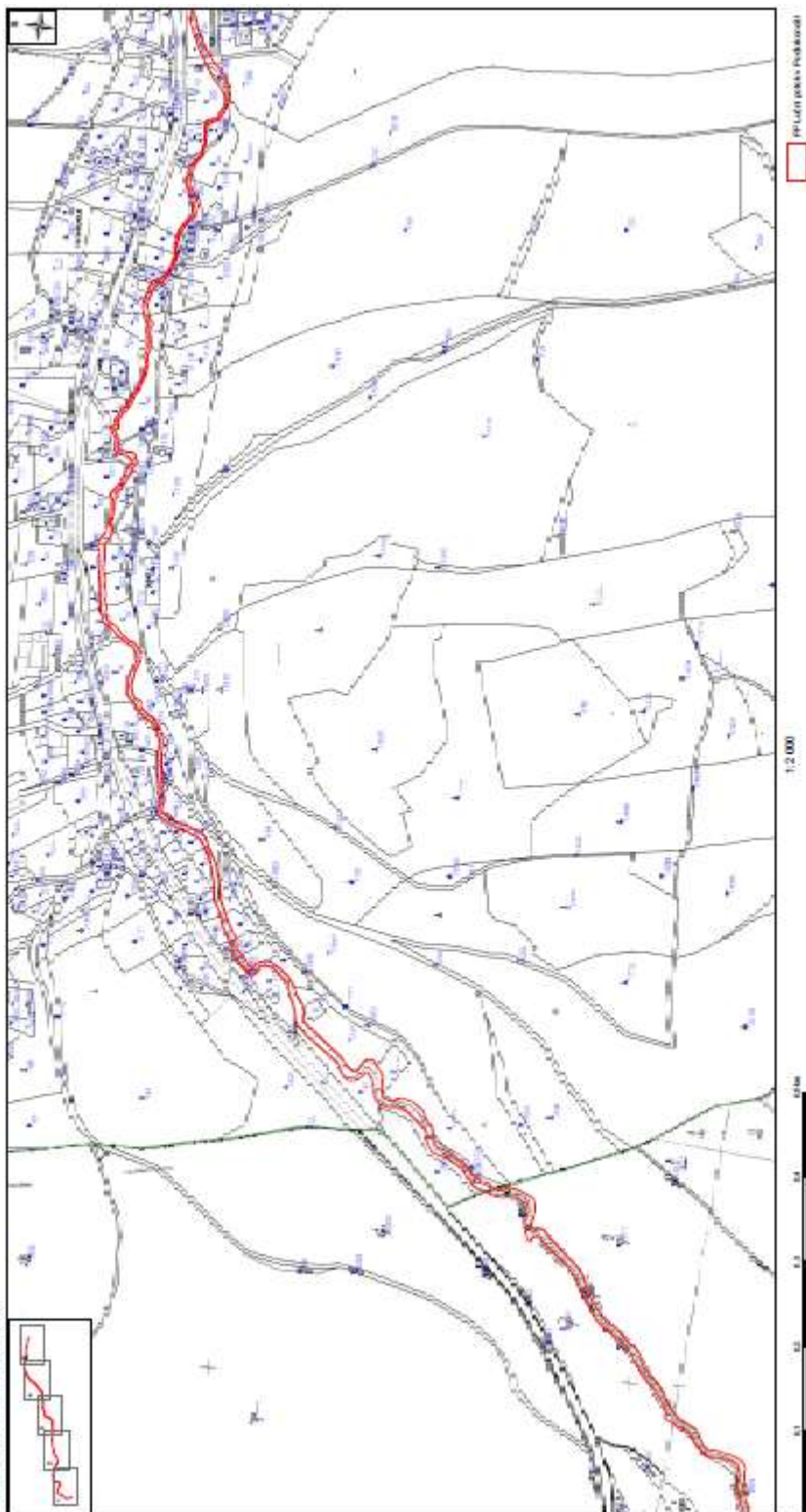




1:2 000

0 10 20 30 40 50 60 m

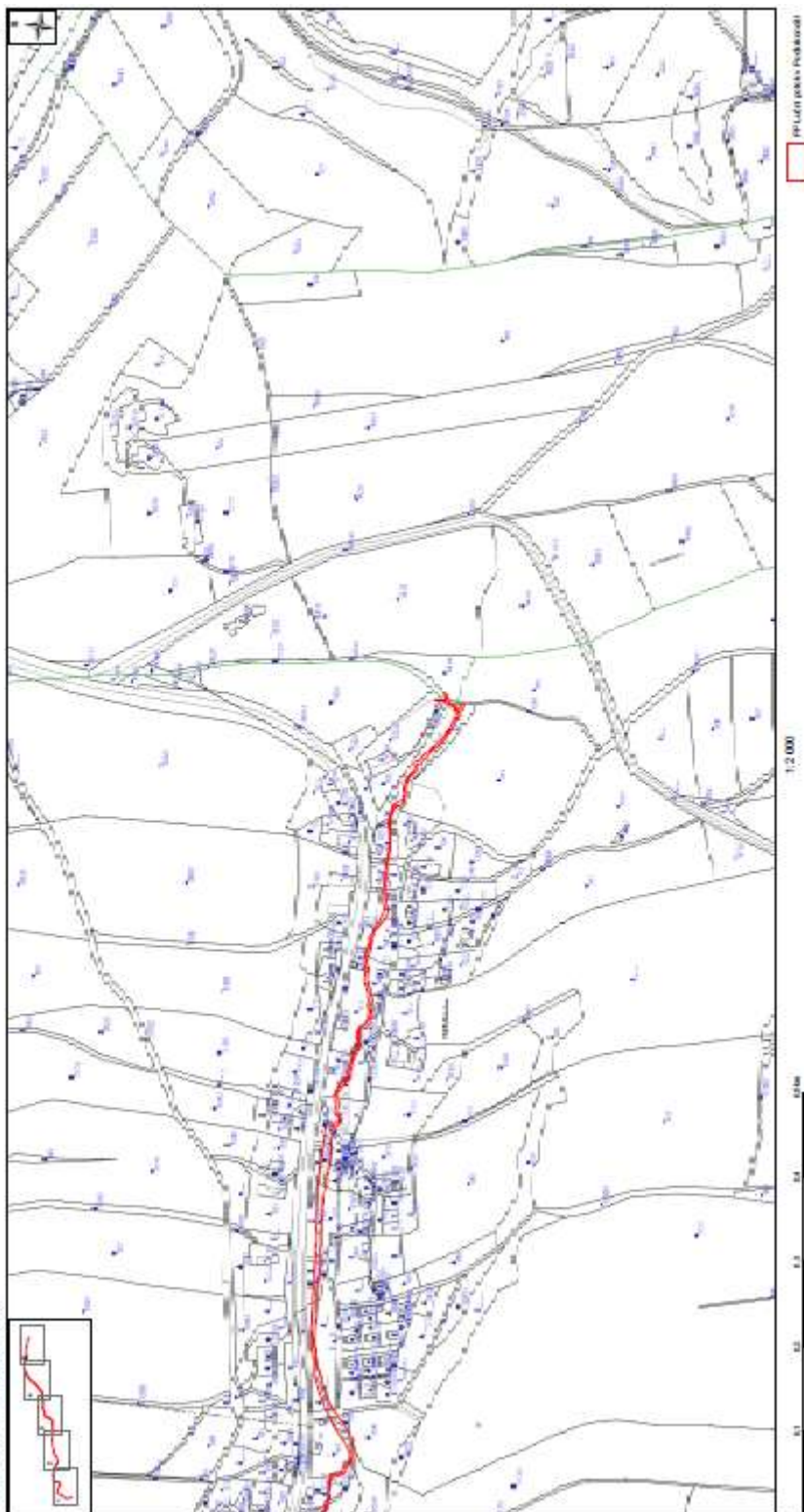
Priloga 1B: Koncepcija mape za Javornik 2014



1:2 000

0.1 0.2 0.3 0.4 0.5 km

Projektne površine



Příloha č. 3 Parcelní vymezení přírodní památky Luční potok v Podkrkonoší:

Katastrální území: 696781, Hertvíkovice

Číslo parcely podle KN	Číslo parcely podle PK či jiných evidencí	Druh pozemku podle KN	Způsob využití pozemku podle KN	Číslo listu vlastnictví	Výměra parcely celková podle KN (m ²)	Výměra parcely v ZCHÚ (m ²)
1/1		ostatní plocha	jiná plocha	532	1872	386
1/2		trvalý travní porost		285	541	56
6/1		ostatní plocha	neplodná půda	10001	608	33
7		zahradá		12	893	43
8/1		ostatní plocha	neplodná půda	872	527	143
8/2		vodní plocha	zamokřená plocha	872	110	26
8/3		trvalý travní porost		872	943	30
8/4		trvalý travní porost		872	475	51
9/1		zahradá		533	1007	52
9/3		zahradá		930	845	70
10		trvalý travní porost		564	278	64
11/1		zahradá		93	2701	230
11/2		ostatní plocha	jiná plocha	564	56	4
12/1		ostatní plocha	neplodná půda	10001	245	16
13		trvalý travní porost		10002	418	44
14		ostatní plocha	neplodná půda	873	1351	36
15/1		zahradá		534	1026	16
15/2		zahradá		534	118	65
16		ostatní plocha	neplodná půda	10001	1078	137
20/1		ostatní plocha	neplodná půda	10001	719	166
20/4		vodní plocha	koryto vodního toku přirozené nebo upravené	10001	396	396
21/3		vodní plocha	koryto vodního toku přirozené nebo upravené	841	497	497
25/4		vodní plocha	koryto vodního toku přirozené nebo upravené	841	261	261
27/3		vodní plocha	koryto vodního toku přirozené nebo upravené	6	643	643
30/9		vodní plocha	koryto vodního toku přirozené nebo upravené	10001	348	348
30/10		vodní plocha	koryto vodního toku přirozené nebo upravené	10001	267	267
30/11		vodní plocha	koryto vodního toku přirozené nebo upravené	841	62	62
30/12		vodní plocha	koryto vodního toku přirozené nebo upravené	841	79	79
30/13		vodní plocha	koryto vodního toku přirozené nebo upravené	271	64	64
30/14		vodní plocha	koryto vodního toku přirozené nebo upravené	10001	26	26

31/2		vodní plocha	koryto vodního toku přirozené nebo upravené	47	98	98
40/4		vodní plocha	koryto vodního toku přirozené nebo upravené	701	164	164
82/3		vodní plocha	koryto vodního toku přirozené nebo upravené	178	136	136
82/4		vodní plocha	koryto vodního toku přirozené nebo upravené	178	53	53
100		zastavěná plocha a nádvoří		285	634	94
734/1		trvalý travní porost		66	163	5
734/2		ostatní plocha	ostatní komunikace	66	459	5
735/4		zahradra		66	3258	8
741		orná půda		819	703	5
1197/3		vodní plocha	koryto vodního toku přirozené nebo upravené	939	707	707
1238/7		trvalý travní porost		872	126	17
1241		ostatní plocha	ostatní komunikace	10001	754	17
1242/1		ostatní plocha	jiná plocha	10001	192	43
1242/2		zahradra		10001	56	8
1242/3		zahradra		534	212	34
1243		ostatní plocha	neplošná půda	10001	208	9
1245		orná půda		911	537	2
1246/2		ostatní plocha	jiná plocha	10001	296	17
1352		vodní plocha	koryto vodního toku přirozené nebo upravené	841	594	594
1353/2		vodní plocha	koryto vodního toku přirozené nebo upravené	841	5235	5235
1353/3		vodní plocha	koryto vodního toku přirozené nebo upravené	841	1247	1247
Celkem						12809

Katastrální území: 696803, Mladé Buky

Číslo parcely podle KN	Číslo parcely podle PK nebo jiných evidencí	Druh pozemku podle KN	Způsob využití pozemku podle KN	Číslo listu vlastnictví	Výměra parcely celková podle KN (m ²)	Výměra parcely v ZCHÚ (m ²)
441/4		trvalý travní porost		10002	2848	4
2002/3		orná půda		1127	964	33
Celkem						37

Katastrální území: 657875, Javorník v Krkonoších

Číslo parcely podle KN	Číslo parcely podle PK či jiných evidencí	Druh pozemku podle KN	Způsob využití pozemku podle KN	Číslo listu vlastnictví	Výměra parcely celková podle KN (m ²)	Výměra parcely v ZCHÚ (m ²)
310/11		vodní plocha	koryto vodního toku přirozené nebo upravené	10001	120	120

1770		vodní plocha	koryto vodního toku přirozené nebo upravené	337	2910	2910
1771		vodní plocha	koryto vodního toku přirozené nebo upravené	337	1133	1133
1772		vodní plocha	koryto vodního toku přirozené nebo upravené	337	1608	1608
1775		vodní plocha	koryto vodního toku přirozené nebo upravené	337	7513	7513
Celkem						13284

Katastrální území: 783773, Vlčice u Trutnova

Číslo parcely podle KN	Číslo parcely podle PK nebo jiných evidencí	Druh pozemku podle KN	Způsob využití pozemku podle KN	Číslo listu vlastnictví	Výměra parcely celková podle KN (m ²)	Výměra parcely v ZCHÚ (m ²)
2629		vodní plocha	koryto vodního toku přirozené nebo upravené	133	2956	2956
2630		vodní plocha	koryto vodního toku přirozené nebo upravené	133	234	234
2631		vodní plocha	koryto vodního toku přirozené nebo upravené	133	1090	1090
2632		vodní plocha	koryto vodního toku přirozené nebo upravené	133	176	176
Celkem						4456

Katastrální území: 743429, Rudník

Číslo parcely podle KN	Číslo parcely podle PK nebo jiných evidencí	Druh pozemku podle KN	Způsob využití pozemku podle KN	Číslo listu vlastnictví	Výměra parcely celková podle KN (m ²)	Výměra parcely v ZCHÚ (m ²)
3150/1		vodní plocha	koryto vodního toku přirozené nebo upravené	567	25743	25743
Celkem						25743