

Návrh na vyhlášení zvláště chráněného území

ve smyslu ustanovení § 40 odst. 1 zákona č. 114/1992 Sb.
o ochraně přírody a krajiny v platném znění
a § 4 vyhlášky č. 64/2011 Sb.

**Přírodní památka
Hustířanský les**

**Datum zpracování:
15.11.2012**

1. Název zvláště chráněného území:

Hustířanský les

2. Návrh kategorie ochrany zvláště chráněného území:

Přírodní památka (dále také jen „PP“) ve smyslu § 36 zákona č. 114/1992 Sb. o ochraně přírody a krajiny v platném znění (dále jen zákon)

3. Předmět ochrany a jeho popis:

3.1. Souhrnná charakteristika předmětu ochrany:

Předmětem ochrany je jediný zástupce rodu *Cypripedium* v České republice. Střevíčník pantoflíček je vytrvalá a dlouhověká bylina, která může žít i několik desítek let. Kvete v květnu a červnu, opylení obstarává hmyz (většinou samotářské včely). Rozmnožuje se buď generativně velmi drobnými semeny, která dozrávají v tobolkách, nebo vegetativně rozrůstáním trsů pomocí podzemních oddenků. Klíčení semen není možné bez přítomnosti symbiotických hub.

Popis předmětu ochrany:

B. Druhy

název druhu	aktuální početnost nebo vitalita populace v ZCHÚ	stupeň ohrožení	popis biotopu druhu
střevíčník pantoflíček (<i>Cypripedium calceolus</i>)	3 mohutné trsy a 1 sterilní exemplář	silně ohrožený (C2)	Jediný náš domácí zástupce rodu <i>Cypripedium</i> . Roste v polostinných a světlých lesích s řídkým bylinným podrostem. Nejčastěji doplňuje podrost hercynských habrových doubrav. V květnatých bučinách se objevuje především na severní Moravě a v jižních Čechách. V Bílých Karpatech, Slánské tabuli a Českém středohoří roste na širokolistých suchých trávnících. Kvete od května do června. V prvních letech po vyklíčení je rostlina mykotrofní, po objevení se listů (k čemuž dochází asi po čtyřech letech) je vyživována již zcela autotrofně. Roste na mírně vlhkých přes léto vysychajících vápenitých půdách chudých na dusík. Květy střevíčníku pantoflíčku jsou zajímavým způsobem opylovány. K opylení musí dojít pylem z jiného jedince, a proto jsou důležití při tomto procesu někteří zástupci hmyzu. Jsou to především pískorypky, které přilákány na květ sklouznou po pysku dovnitř. Při cestě nazpět je hmyz velmi sofistikovaně donucen odnést pyl na svém těle.

4. Cíl ochrany:

Prostřednictvím přiměřeného managementu zachovat stávající charakter biotopu, vhodnými zásahy a hospodařením v lesních porostech zajistit stabilitu výskytu evropsky významného živočišného druhu – střevíčníku pantoflíčku (*Cypripedium calceolus*) a podpořit další rozšíření druhu na lokalitě.

5. Základní ochranné podmínky:

Základní ochranné podmínky přírodních památek jsou stanoveny v § 36 odst. 2 zákona. Změna nebo poškození přírodní památky nebo její hospodářské využívání vedoucí k jejímu poškození jsou zakázány (v případě přírodní památky Hustířanský les se může mj. jednat o způsob hospodaření v lesích – těžební zásahy, obnova a výchova porostů).

6. Blíže ochranné podmínky:

Na základě ustanovení § 36, odst. 1 zákona se navrhuje zřizovacím výnosem stanovit k zajištění specifické ochrany území následující bližší ochranné podmínky:

Jen se souhlasem orgánu ochrany přírody lze:

- a) měnit druh pozemků, způsob jejich využití,
- b) umísťovat a povolovat stavby a zařízení včetně staveb jednoduchých, provádět změny staveb a terénní úpravy,
- c) používat hnojiva a biocidní přípravky **(biocidním přípravkem je přípravek obsahující jednu nebo více účinných látek určený k ničení, odpuzování, zneškodňování, zabránění účinku nebo dosažení jiného regulačního účinku na jakýkoliv škodlivý organismus chemickým nebo biologickým způsobem dle přílohy zákona č. 120/2002 Sb., o podmínkách uvádění biocidních přípravků a účinných látek na trh a o změně některých souvisejících zákonů) s výjimkou atraktantů a repelentů pro ochranu lesa),*
- d) měnit stávající vodní režim **(za změnu vodního režimu jsou považovány zejména činnosti ovlivňující odtokové poměry v území a činnosti, které mohou ovlivnit kvalitu i kvantitu podzemních a povrchových vod ve smyslu zákona č. 254/2001 Sb., o vodách a o změně některých zákonů (vodní zákon), ve znění pozdějších předpisů),*
- e) provádět jakékoli zásahy do půdy,
- f) krmit a přikrmovat zvěř, umísťovat myslivecká zařízení, která způsobují kumulaci zvěře (krmelce, lizy apod.),
- g) zakládat deponie jakéhokoli materiálu,
- h) rozdělovat ohně (to se vztahuje i na činnosti, které jsou prováděny při hospodaření v lese).

7. Vymezení ochranného pásma:

Ochranné pásmo nebude vyhlášeno, je jím proto dle § 37, odst. 1, zákona území do vzdálenosti 50 m od hranic ZCHÚ.

8. Územně správní zařazení území:

8.1. Přírodní památka:

kraj:	Královéhradecký
okres:	Náchod, Trutnov
obec s rozšířenou působností:	Jaroměř, Dvůr Králové nad Labem
obec s pověřeným obecním úřadem:	Jaroměř, Dvůr Králové nad Labem
obec:	Velichovky, Vilantice
katastrální území:	Hustířany, Vilantice

Ochranné pásmo nebude vyhlášeno, je jím proto dle § 37 odst. 1 zákona území do vzdálenosti 50 m od hranic ZCHÚ.

9. Přehled katastrálních území a parcelních čísel pozemků dotčených návrhem PP:

9.1. Přírodní památka:

katastrální území Vilantice – 781878
1097/3, 1113
katastrální území Hustířany – 649856
318/1

10. Předpokládaná výměra zvláště chráněného území:

1,631 ha

11. Odůvodnění návrhu:

11.1. Historie ochrany území:

- Přestože se jedná o botanicky zajímavé území, nebyla na lokalitě Hustířanský les nikdy aplikována ochranná opatření.
- Lokalita byla zařazena do nařízení vlády č. 371/2009 Sb., které doplnilo národní seznam evropsky významných lokalit uvedených v nařízení vlády č. 132/2005 Sb., kterým se stanoví národní seznam evropsky významných lokalit, ve znění pozdějších předpisů. Tato skutečnost byla následně reflektována v nařízení vlády č. 208/2012 Sb., ze dne 25. dubna 2012, o vyhlášení evropsky významných lokalit zařazených do evropského seznamu.

Hlavní důvody zpracování návrhu na vyhlášení přírodní památky:

- Na lokalitě byl opakovaně zaznamenán výskyt střevíčníku pantoflíčku (*Cypripedium calceolus*).
- Jednoznačné vymezení hranice přírodní památky vyhotoveným záznamem podrobného měření změn.
- Pro vybrané území je nutné dle § 45c odst. 4 zákona zajistit předepsanou formu územní ochrany v kategorii stanovené nařízením vlády č. 208/2012 Sb., a to ve lhůtě stanovené v § 45c, odst. 5 zákona, v daném případě do počátku roku 2014.
- Vydání zřizovacího předpisu formálně i obsahově odpovídajícího současnému právnímu stavu na úseku ochrany přírody, jímž je dostatečně vymezen předmět ochrany a stanoveny bližší ochranné podmínky pro celé území.

11.3. K názvu přírodní památky:

Název přírodní památky vychází z pojmenování evropsky významné lokality a vystihuje lokalizaci území.

11.4. Ke kategorii ochrany zvláště chráněného území:

Zvolená kategorie přírodní památky odpovídá pro dané území vymezení kategorií podle zákona. Jedná se o naleziště ohrožených druhů ve fragmentech ekosystémů, s regionálním ekologickým významem.

11.5. K předmětu ochrany:

Střevíčník pantoflíček (*Cypripedium calceolus*), zvláště chráněný druh v kategorii silně ohrožených, roste v nejzachovalejším (přírodním stavu velmi blízkém) fragmentu lesního porostu. Jedná se vlastně jen o skupinku starších stromů (například buk, javor babyka) s řídko vyvinutým keřovým patrem (svída, kalina obecná, hloh) a značně zapojeným patrem bylinným, v kterém vlivem prosvětlení v současné době převažuje válečka prapořitá (*Brachypodium pinnatum*). Lokalita vykazuje stabilní populaci předmětu ochrany.

11.6. K cílům ochrany:

Dlouhodobým cílem je zajištění stabilní populace střevíčníku pantoflíčku (*Cypripedium calceolus*) a také dalších zvláště chráněných druhů rostlin. Vhodnou péčí o stávající biotopy (hospodaření v lesních porostech) zachovat hlavní předmět ochrany i další zvláště chráněné druhy rostlin v příznivém stavu, zlepšovat stav biotopu a tak posílit nejen populaci střevíčníku pantoflíčku, ale i dalších zvláště chráněných druhů rostlin na lokalitě.

11.7. K návrhům bližších ochranných podmínek:

Bližší ochranné podmínky přírodní památky jsou zvoleny tak, aby umožnily orgánu ochrany přírody usměrňovat činnosti, které nejsou ošetřeny zákonem a mohly by vést k nežádoucím změnám podmínek nezbytných pro zachování předmětu ochrany.

11.8. K jednotlivým bližším ochranným podmínkám:

ad a/ měnit druh pozemků, způsob jejich využití:

Předmět ochrany přírodní památky je vázán na specifický lesní biotop. Proto změna druhu a způsobu využití pozemků znamená potenciální ohrožení předmětu ochrany a je tudíž navrhováno vázat ji na souhlas orgánu ochrany přírody.

ad b/ umísťovat a povolovat stavby a zařízení včetně staveb jednoduchých, provádět změny staveb a terénní úpravy:

Tyto činnosti představují stejné riziko poškození předmětu ochrany – viz a/

ad c/ používat hnojiva a biocidní přípravky *(*biocidním přípravkem je přípravek obsahující jednu nebo více účinných látek určený k ničení, odpuzování, zneškodňování, zabránění účinku nebo dosažení jiného regulačního účinku na jakýkoliv škodlivý organismus chemickým nebo biologickým způsobem dle přílohy zákona č. 120/2002 Sb., o podmínkách*

uvádění biocidních přípravků a účinných látek na trh a o změně některých souvisejících zákonů) s výjimkou atraktantů a repelentů pro ochranu lesa:

Používání těchto prostředků může v důsledku nekontrolovatelného užití výrazně změnit podmínky biotopu a ohrozit nebo zničit populaci předmětu ochrany.

ad d/ měnit stávající vodní režim **(za změnu vodního režimu jsou považovány zejména činnosti ovlivňující odtokové poměry v území a činnosti, které mohou ovlivnit kvalitu i kvantitu podzemních a povrchových vod ve smyslu zákona č. 254/2001 Sb., o vodách a o změně některých zákonů (vodní zákon), ve znění pozdějších předpisů):*

Předmět ochrany je vázán na specifický vodní režim. Narušení vodního režimu může znemožnit existenci druhů i společenstev vegetace a představuje jeden z nejzávažnějších faktorů ohrožení předmětu ochrany. Takové poškození zpravidla nelze kompenzovat jinými řízenými zásahy.

ad e/ provádět jakékoli zásahy do půdy:

Stav půd může zásadním způsobem ovlivnit charakter biotopu. Proto je třeba dodržovat šetrný způsob hospodaření na lesních pozemcích.

ad f/ krmit a přikrmovat zvěř, umísťovat myslivecká zařízení, která způsobují kumulaci zvěře (krmelce, lizy apod.):

Je žádoucí zachovat charakter území a lokalitu uchránit před tlakem zvěře, protože kumulace zvěře by mohla způsobit poškozování biotopů. Při přikrmování zvěře se v půdě nepřímo zvyšuje obsah dusíku a fosforu (jedná se o živiny obsažené v trusu zvířat, které se v místech přikrmování shromažďují). Kumulací zvěře dochází k intenzivnímu sešlapu půdního povrchu a tím i k ničení vegetačního krytu.

ad g/ zakládat deponie jakéhokoli materiálu:

I dočasná deponie materiálů, (např. zeminy či vytěženého dřeva nebo klestu) může negativně ovlivnit prostředí přírodní památky, ale i přímo poškodit nebo zničit předmět ochrany.

ad h/ rozdělovat ohně (to se vztahuje i na činnosti, které jsou prováděny při hospodaření v lese):

Zakládání ohňů při hospodaření v lese je riziková činnost, která může způsobit poškození biotopu předmětu ochrany nebo jeho přímé zničení (obohacení půdy minerálními látkami z popela – draslík, fosfor – či přímé vypálení vegetačního krytu, včetně zvláště chráněných druhů rostlin.

11.9. K vymezení hranice zvláště chráněného území:

Nově navržená hranice přírodní památky je vedena převážně po hranicích parcel katastru nemovitosti. V severní části tvoří hranici lesní cesta. V jihovýchodní části je vedení hranice uzpůsobeno nasměrováním na hranici okresů. Hranice ZCHÚ je navržena tak, aby biotop předmětu ochrany byl zahrnut do území přírodní památky. Pro hranici přírodní památky bude vypracován záznam podrobného měření změn.

11.10 K vymezení ochranného pásma:

Ochranné pásmo nebude vyhlášováno, bude jím proto dle § 37 odst. 1 zákona území do vzdálenosti 50 metrů od hranice přírodní památky.

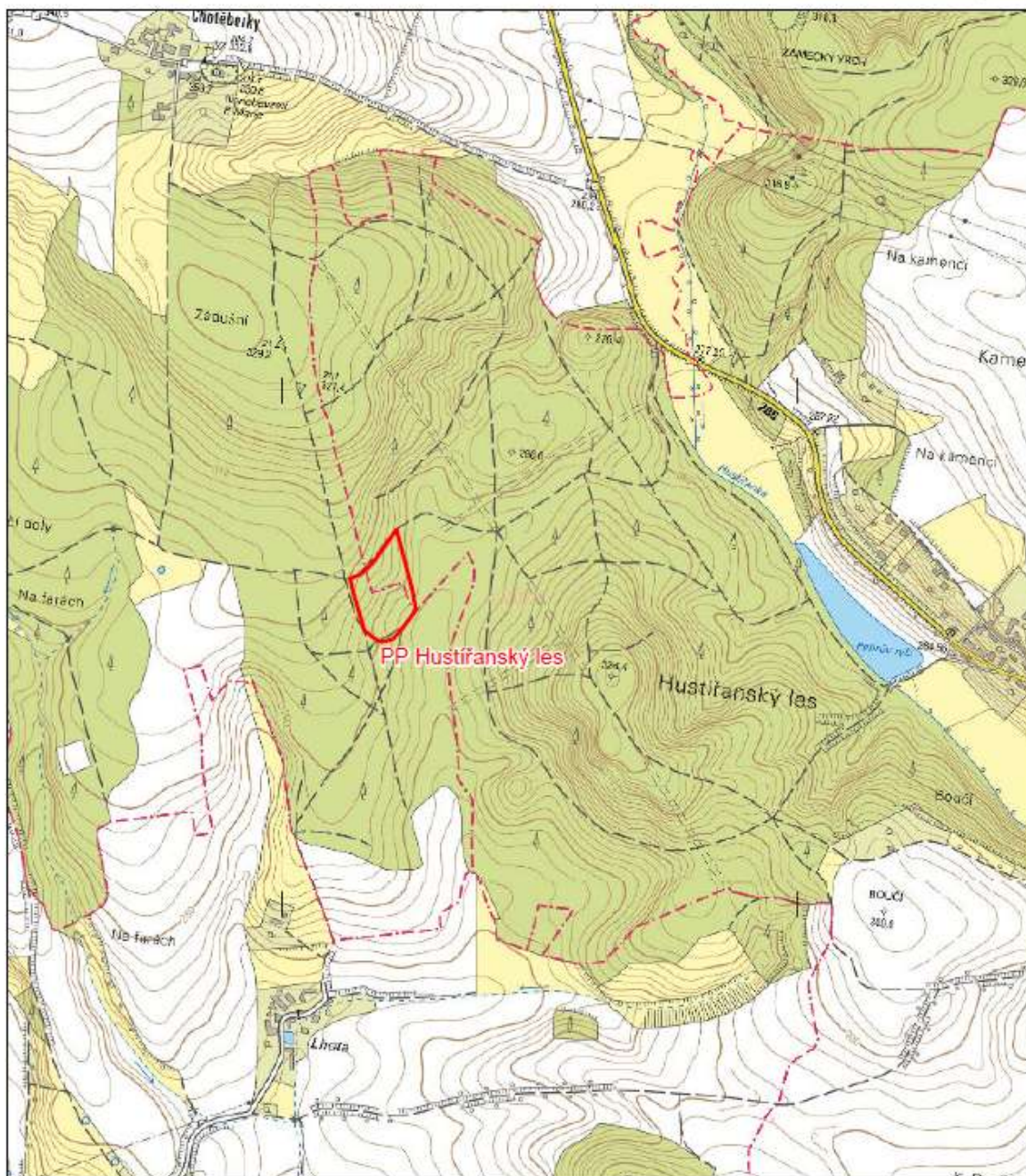
Přílohy:

Příloha č.1 – orientační mapa Přírodní památky Hustířanský les M 1:3 000

Příloha č.2 – katastrální mapa se zákresem Přírodní památky Hustířanský les M 1:1 500


Příloha č.3 – parcelní vymezení Přírodní památky Hustířanský les

Příloha č. 1 - Orientační mapa s vyznačením ZCHÚ

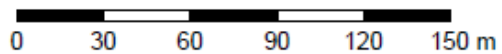
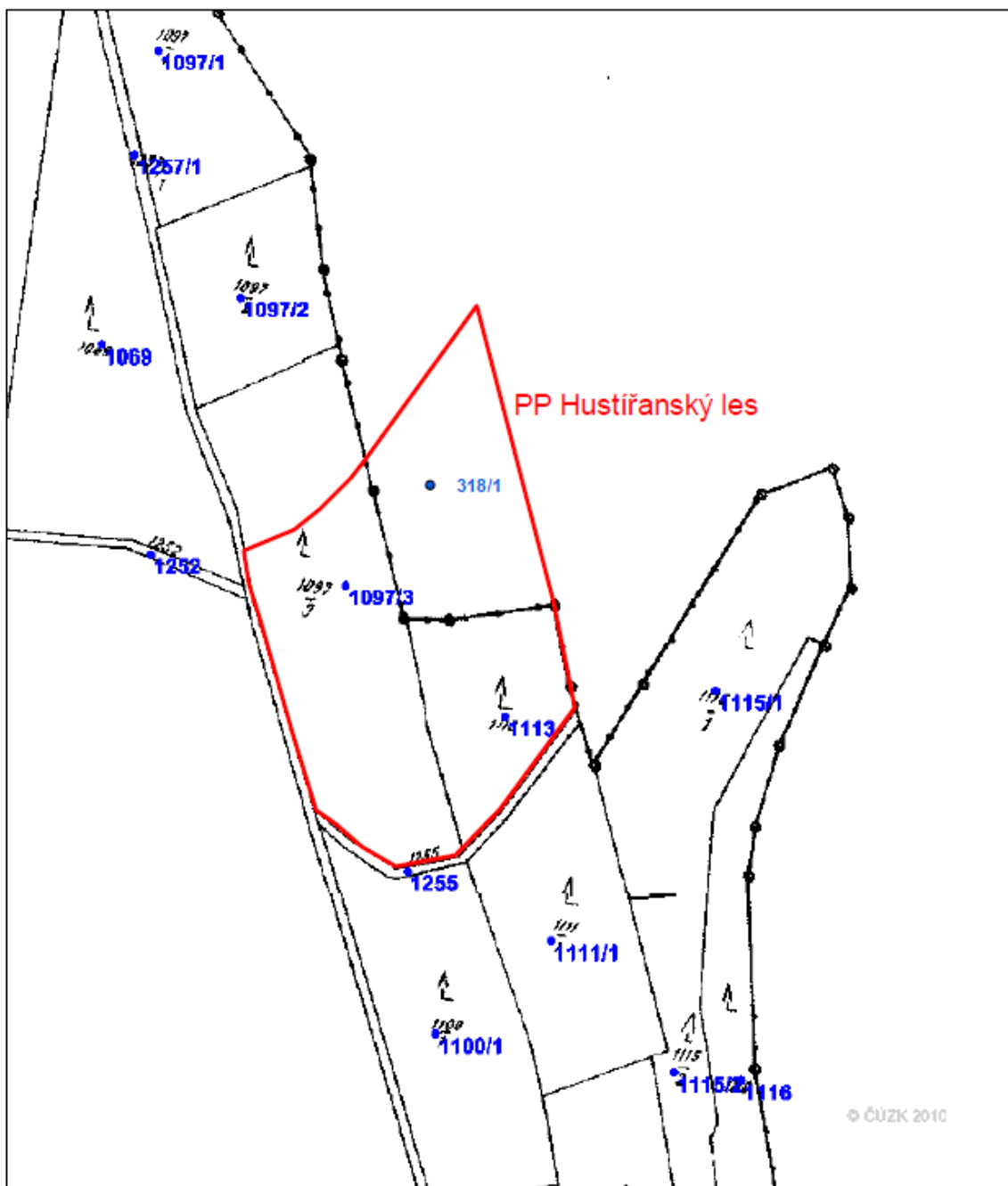


0 100 200 300 400 500 m


1:10 000

 Přírodní památka Hustifánský les

Příloha č. 2 - Katastrální mapa s vyznačením PP Hustířanský les



1:2 000

 Přírodní památka Hustířanský les

Příloha č. 3 Návrhu na vyhlášení zvláště chráněného území

Parcelní vymezení Přírodní památky Hustířanský les

Přírodní památka:

Katastrální území: 781878, *Vilantice*

Číslo parcely podle KN	Číslo parcely podle PK nebo jiných evidencí	Druh pozemku podle KN	Způsob využití pozemku podle KN	Číslo listu vlastnictví	Výměra parcely celková podle KN (m ²)	Výměra parcely v ZCHÚ (m ²)
1097/3		lesní pozemek		167	10560	7045
1113		lesní pozemek		60	4000	3815
Celkem						11045

Katastrální území: 649856, *Hustířany*

Číslo parcely podle KN	Číslo parcely podle PK nebo jiných evidencí	Druh pozemku podle KN	Způsob využití pozemku podle KN	Číslo listu vlastnictví	Výměra parcely celková podle KN (m ²)	Výměra parcely v ZCHÚ (m ²)
318/1		lesní pozemek		174	985818	5265
Celkem						5265