

**přírodní památka** **Dymokursko – Bahenské louky**

Lokalita se nachází uprostřed rozsáhlého lesního komplexu na pomezí Středočeského a Královéhradeckého kraje, přibližně 3,5 km JV od obce Dětenice. Přírodní památka je tvořena převážně lesními porosty a loukami podél Bahenského potoka. Její součástí je i menší lesní rybník s přilehlým mokřadem. Rozloha přírodní památky je 31,51 ha. Lesní porosty mají převážně charakter doubrav a lužních lesů. Jsou velice zachovalé a vyznačují se vysokou druhovou bohatostí a hojným výskytem vzácných druhů rostlin a živočichů. Louky při Bahenském potoce byly v minulosti nevhodně odvodněny a část z nich je již delší dobu bez pravidelné údržby. Přesto se na nich stále vyskytují některé vzácné druhy rostlin, zejména bohatá populace kosatce sibiřského (*Iris sibirica*).

**kraj:** Královéhradecký  
**okres:** Jičín  
**obec:** Dětenice  
**katastrální území:** Dětenice, Brodek

**nadmořská výška:** 220–235 m n. m.  
**vyhlášeno:** 2014  
**stupeň ochrany:** PP přírodní památka

## Společenstva, která jsou předmětem ochrany

### Dubohabřiny asociace *Galio-Carpinetum*

Lesy charakteru dubohabřin pokrývají téměř polovinu přírodní památky. Jedná se převážně o velice zachovalé a druhově bohaté porosty s dominantním dubem letním, často s hojnou příměsí lípy srdčité. Většina porostů je tvořena dvěma různě starými etážemi. Rozmanitá věková struktura lesa se odráží i v druhové pestrosti lesního ptactva. Vyznačují se i bohatým bylinným podrostem s výskytem řady vzácných a chráněných druhů rostlin.

### Smíšené jasanovo-olšové lužní lesy temperátní a boreální Evropy

(*Alno-Padion*, *Alnion incanae*, *Salicion albae*)

Jasanovo-olšové lužní lesy se vyskytují v nivách menších potoků, které byly na území přírodní památky v minulosti sice regulovány, ale dnes mají již celkem přírodní charakter. Z části se jedná také o porosty vyvinuté na předchozích vlhkých loukách. Dominantou stromového patra je zpravidla olše lepkavá. Převážně se jedná o velice zachovalé, druhově bohatší porosty s výskytem více ohrožených druhů rostlin.

### Staré acidofilní doubravy s dubem letním

(*Quercus robur*)

Acidofilní doubravy se v přírodní památce vyskytují jen na malé ploše. Jejich stromové patro tvoří především dub a v bylinném patře, které je přirozeně spíše chudší, výrazně dominuje vysoká tráva bezkolenek.

### Bezkolencové louky na vápnitých, rašelinných nebo hlinito-jílovitých půdách

(*Molinion caeruleae*)

Bezkolencové louky jsou i přes pokročilý stupeň degradace společně s dubohabřinami nejvýznamnějším typem vegetace přírodní památky. Degradace je způsobena výrazným odvodněním v minulosti, ruderalizací, eutrofizací a z části i mnohaletou absencí hospodaření. Stále se ale vyznačují výskytem řady vzácných druhů, zejména rostlin.

### Přirozené eutrofní vodní nádrže s vegetací typu *Magnopotamion* nebo *Hydrocharition*

Tento typ společenstva je na území přírodní památky představován vodní vegetací s bublinatkou jižní (*Utricularia australis*). Vyskytuje se zde ale jen velice maloplošně ve vodních kanálech nad rybníkem, kam je také splavována. Množství bublinatky se v jednotlivých letech může výrazně lišit.

### Vegetace vysokých ostřic

Mokřad s vegetací vysokých ostřic se vyskytuje u lesního rybníku. V přirozeně chudší ostřicové vegetaci se roztroušeně vyskytují i odumírající skupinky olší, bříz a vrb. Mokřad je významný výskytem vzácných druhů ptáků, kterými jsou chřástal vodní (*Rallus aquaticus*) a slípka zelenonohá (*Galinula chloropus*).

### Nálety pionýrských dřevin

Porosty náletových dřevin zpravidla nemívají z hlediska ochrany přírody vysoký význam. Zdejší porosty jsou ale výjimkou. Jedná se převážně o světlé březové porosty, zčásti vzniklé na místech dřívějších luk. V bylinném podrostu dominuje mohutná tráva bezkolenek a vyskytují se zde i vzácné druhy rostlin. Nejvýznamnějším je silně ohrožený mečík střecholistý (*Gladiolus imbricatus*).



Bahenský potok byl v minulosti regulován, ale dnes má již přírodní charakter – foto M. Gerža





## Cíle ochrany

Prioritním cílem ochrany je zachování lesních porostů s rozmanitou věkovou a prostorovou skladbou a ve složení, které se blíží přirozené skladbě, a zachování lučních a mokřadních společenstev. Současně je cílem dosáhnout šetrným lesnickým a zemědělským hospodařením toho, aby i méně hodnotné a degradované partie přírodní památky byly postupně přeměněny na přírodně cenné plochy. Vedle zachování cenných společenstev je cílem ochrany také zachování a podpora populací mnoha významných druhů rostlin a živočichů.



Mokřad s porosty vysokých ostřic u rybníka – foto M. Gerža

## Hospodaření

Pro zachování přírodních hodnot přírodní památky je nutné usměrňovat lesnické i zemědělské hospodaření. Neznamená to ale, že by bylo hospodaření výrazně omežováno a byl by zcela potlačen např. produkční význam lesa. V lesích budou preferovány šetrnější postupy, jako jsou podrostní způsob hospodaření (výrazné omezení holých sečí), podpora přirozeného zmlazování, obnova porostů dřevinami přirozené skladby, podpora rozmanité věkové struktury porostů či ponechávání výstavků na dožití. Luční porosty musí být pravidelně koseny, avšak s mozaikovitým ponecháváním neposekaných míst, která mají vysoký význam zejména pro bezobratlé živočichy. Na loukách je vyloučeno hnojení, vápnění a nesmí být mulčované. Mokřadní plocha u rybníka nepotřebuje žádnou zvláštní péči. Důležitá je jen stabilní vyšší hladina vody a občasná redukce dřevin.

### Další zdroje informací

<http://drusop.nature.cz/>

<http://mapy.kr-kralovehradecky.cz/gis/>

[isapi.dll?MU=INTERNET&LANG=CS-CZ&MAP=projekt\\_05](http://isapi.dll?MU=INTERNET&LANG=CS-CZ&MAP=projekt_05)



přírodní památka  
**Dymokursko**  
– Bahenské louky





Na rybníku a v přilehlém mokřadu lze spatřit užovku obojkovou (*Natrix natrix*) – foto M. Gerža



Velmi vzácný kosatec sibiřský (*Iris sibirica*) na Bahenských loukách – foto M. Gerža



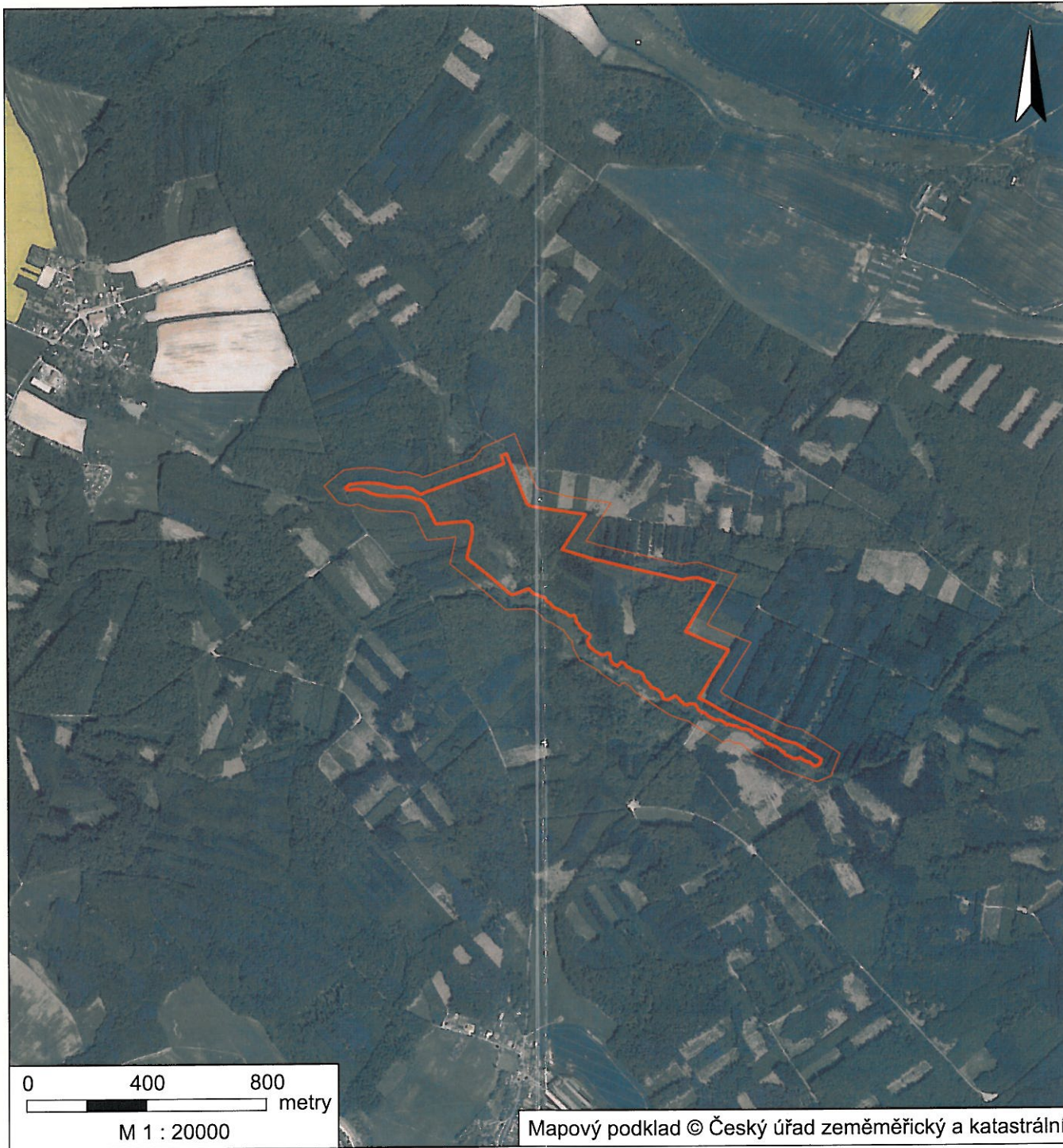
Velmi zachovalá a druhově bohatá dubohabřina – foto M. Gerža



Orchidej prstnatec májový (*Dactylorhiza majalis*) zde roste na malé ploše v nejvlhčí části luk – foto M. Gerža



Pryšec kosmatý (*Euphorbia villosa*) patří k nejvýznamnějším druhům přírodní památky – foto M. Gerža



Mapový podklad © Český úřad zeměměřický a katastrální