



PŘEKRAČUJEME HRANICE
PRZEKRACZAMY GRANICE
2014—2020



EVROPSKÁ UNIE / UNIA EUROPEJSKA
EVROPSKÝ FOND PRO REGIONÁLNÍ ROZVOJ
EUROPEJSKI FUNDUSZ ROZWOJU REGIONALNEGO



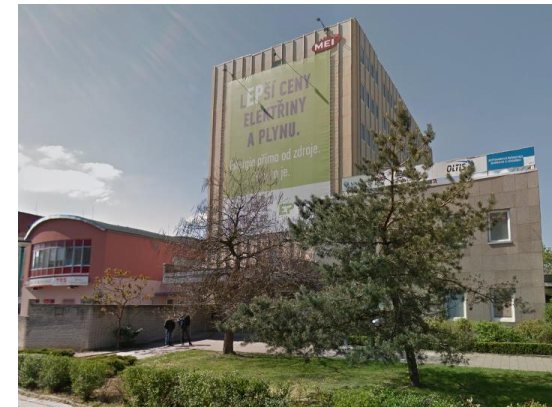
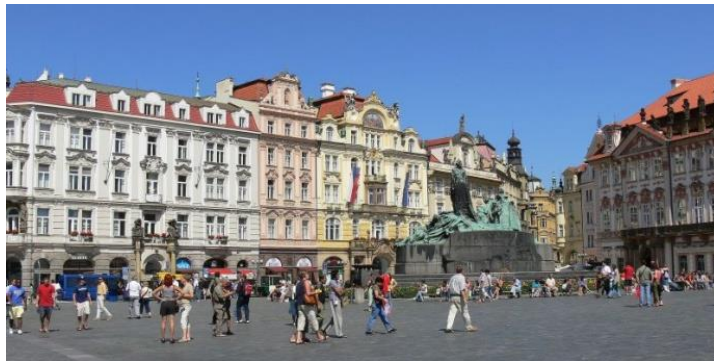
Interreg V-A Česká republika - Polsko



Obecné informace o programu

Implementační struktura

Řídící a koordinační instituce



Ministerstvo pro místní rozvoj ČR – Řídící orgán
(+ Ministerstvo regionálního rozvoje a infrastruktury Polské republiky - Národní orgán)

Společný sekretariát (JS), Olomouc

Regionální instituce



Regionální subjekt pro region
Královéhradeckého kraje
- Královéhradecký kraj



Centrum pro regionální rozvoj ČR
- pobočka pro NUTS II Severovýchod
Hradec Králové



Euroregion Glacensis, správce a administrátor Fondu
mikroprojektů pro region Královéhradeckého kraje,
Rychnov nad Kněžnou

Územní vymezení

ČR - kraje:

Královéhradecký

Liberecký

Pardubický

Olomoucký

Moravskoslezský

Polsko - vojvodství:

Dolnoslezské vojvodství (část území)

- podregion jeleniogórski
- podregion wałbrzyski
- podregion wrocławski (okres strzeliński)

Opolské vojvodství

- podregion nyski a opolski

Slezské vojvodství (část území)

- podregion bielski a rybnicki
- podregion tyski (okres pszczyński)

Prioritní osy

Prioritní osa 1: **Společné řízení rizik**

Doposud bylo podpořeno 5 projektů s účastí partnerů z Královéhradeckého kraje s celkovou evropskou dotací 8 670 725 EUR (221 103 488 Kč)

Prioritní osa 2: **Rozvoj potenciálu přírodních a kulturních zdrojů pro podporu zaměstnanosti** možno realizovat i mikroprojekty v Euroregionu Glacensis

Doposud bylo podpořeno 19 projektů s účastí partnerů z Královéhradeckého kraje s celkovou evropskou dotací 45 219 893 EUR (1 153 107 272 Kč)

Prioritní osa 3: **Vzdělávání a kvalifikace**

Doposud byly podpořeny 3 projektů s účastí partnerů z Královéhradeckého kraje s celkovou evropskou dotací 509 127 EUR (12 982 728 Kč)

Prioritní osa 4: **Spolupráce institucí a komunit** možno realizovat i mikroprojekty v Euroregionu Glacensis

Doposud bylo podpořeno 32 projektů s účastí partnerů z Královéhradeckého kraje s celkovou evropskou dotací 14 876 014 EUR (384 544 962 Kč)

Celkem bylo podpořeno 59 velkých projektů s celkovou evropskou dotací téměř 1,8 mld. Kč + 2 projekty Technická pomoc pro Královéhradecký kraj na administraci programu + několik desítek mikroprojektů.

Finanční alokace z Evropského fondu pro regionální rozvoj (ERDF)

Investiční prioritita		mil. EUR	%
1	Společné řízení rizik	12,22	5,4
2	Přírodní a kulturní zdroje	84,63	37,4
	Přírodní a kulturní zdroje - silniční záměry	51,10	22,6
3	Vzdělávání a kvalifikace	10,18	4,5
4	Spolupráce institucí a komunit	54,52	24,1
Technická pomoc		13,57	6
SUMA		226,22	100

Fond mikroprojektů: vyhrazeno **20% z celé alokace**, Euroregion Glacensis – mikroprojekty v PO 2 a 4.

Strategické silniční projekty: příjem žádostí ve zvláštním režimu byl ukončen (alokováno 51,1 mil. EUR).

Vlajkové projekty: příjem žádostí ve zvláštním režimu byl ukončen (alokováno 21,5 mil. EUR).

- Celé podporované území nebo jeho podstatná část.
- Strategický význam pro přeshraniční spolupráci, systémová a komplexní řešení problémů.
- Monitorovací výbor programu podpořil v každé prioritní ose 1 vlajkový projekt.

Maximální alokace na vlajkové projekty

Investiční prioritita		mil. EUR	% z celé alokace
1	Společné řízení rizik	7,33	60
2	Přírodní a kulturní zdroje	10,00	13,4
3	Vzdělávání a kvalifikace	1,02	10
4	Spolupráce institucí a komunit	3,14	5,8

Prioritní osa 1: Společné řízení rizik

Podporované aktivity:

- Investice do rozvoje společných či propojených systémů prevence, monitoringu, reakce a odstraňování následků rizik.
- Investiční opatření směřující ke zvýšení schopnosti záchranných a bezpečnostních složek efektivně zasahovat po obou stranách hranice.
- Společná odborná příprava pracovníků záchranných/bezpečnostních složek a útvarů krizového řízení zaměřená na posílení přeshraniční akceschopnosti.

Podpořené projekty s účastí subjektů z Královéhradeckého kraje:

1. Bezpečné pohraničí - vlajkový projekt všech krajských a vojvodských hasičských záchranných sborů s evropskou dotací 6 789 622 EUR.



Prioritní osa 1: Společné řízení rizik

Podpořené projekty s účastí subjektů z Královéhradeckého kraje:

2. Modernizace zařízení a vzájemné pomoci při mimořádných událostech v Orlických a Bystřických horách

Vedoucí partner projektu: obec Orlické Záhoří

Partneři projektu: obec Deštné v Orlických horách, gmina Bystrzyca Kłodzka, gmina Międzyzlesie

Přidělená evropská dotace: 614 137 EUR

3. Společnými silami proti živelným pohromám

Vedoucí partner projektu: město Meziměstí

Partneři projektu: obec Otovice, gmina Mieroszów, gmina Radków

Přidělená evropská dotace: 167 360 EUR

4. Společné řízení rizik - Hronov, Kudowa Zdrój (náhradní projekt)

Vedoucí partner projektu: město Hronov

Partneři projektu: gmina Kudowa Zdrój

Přidělená evropská dotace: 596 084 EUR

5. Bezpečněji společně (náhradní projekt)

Vedoucí partner projektu: gmina Nowa Ruda

Partneři projektu: město Broumov, gmina miejska Nowa Ruda

Přidělená evropská dotace: 503 522 EUR

Prioritní osa 2: Rozvoj potenciálu přírodních a kulturních zdrojů pro podporu zaměstnanosti (možno realizovat i mikroprojekty v Euroregionu Glacensis)

Podporované aktivity:

- **Zachování a obnova kulturních a přírodních atraktivit, směřující k jejich využití pro udržitelný rozvoj společného pohraničí.**
- **Podpora využití nehmotného kulturního dědictví.**
- **Infrastrukturní opatření pro přeshraniční zpřístupnění a využívání kulturního a přírodního dědictví příhraničního regionu.**
- **Společná informační, marketingová a propagační opatření v oblasti využití přírodních a kulturních zdrojů.**
- **Studie, strategie, plány směřující k využití přírodních a kulturních zdrojů.**

Oprávnění příjemci:

- **Orgány veřejné správy, jejich svazky a sdružení: organizační složka státu, svazek obcí, obec nebo městská část územně členěného statutárního města, kraj, zájmové sdružení právnických osob – euroregiony.**
- **Organizace zřizované a zakládané orgány veřejné správy: společnost s ručením omezeným, akciová společnost, státní podnik, příspěvková organizace.**
- **Nestátní neziskové organizace: nadace, nadační fond, obecně prospěšná společnost, ústav, sdružení (svaz, spolek, společnost, klub aj.), spolek, organizační jednotka sdružení, pobočný spolek.**

Prioritní osa 2: Rozvoj potenciálu přírodních a kulturních zdrojů pro podporu zaměstnanosti

Oprávnění příjemci:

- Evropské seskupení pro územní spolupráci.
- Círky a náboženské spolky: církevní organizace, evidované církevní právnické osoby, svazy církví a náboženských společností.
- Asociace a sdružení působící v oblasti cestovního ruchu: zájmové sdružení, stavovská organizace - profesní komora, komora (s výjimkou profesních komor), zájmové sdružení právnických osob.

Hlavní cílové skupiny:

Obyvatelé společného regionu, návštěvníci regionu, samosprávy turisticky významných lokalit, podnikatelské subjekty v cestovním ruchu a na něj navázaných odvětví.

Doposud podpořené projekty s účastí subjektů z Královéhradeckého kraje

název projektu - český vedoucí partner, další čeští partneři - celková evropská dotace (**projekty z 1. výzvy**)

1. **Cesta kamene** - Město Hořice, Podzvičinsko z. s. Holovousy - 1 699 023,52 EUR (nejlépe hodnocený projekt)
2. **Cykloregion Noworudsko-Radkovsko-Broumovsko** - Město Broumov, Obec Křinice - 1 441 228,29 EUR
3. **Aqua Mineralis Glacensis** - Město Náchod, Město Hronov - 2 165 623,90 EUR
4. **Naučnou stezkou k přírodním a historickým památkám** - Obec Suchý Důl, Městys Machov - 625 773 EUR
5. **Festival zážitků** - BRANKA o.p.s. Náchod - 388 411,72 EUR
6. **Historické věže Kladského pomezí** - Obec Orlické Záhoří, Římskokatolická farnost Neratov - 892 638,70 EUR
7. **Naučná stezka Evropským městem Náchod - Kudowa-Zdroj** - Město Náchod - 521 022,97 EUR
8. **Rozvoj cestovního ruchu a geoturistiky v regionu Středních Sudet** - Společnost pro destinační management Broumowska o.p.s. - 884 665,50 EUR
9. **Z tropů do tropů po česko polském pomezí** - ZOO Dvůr Králové a.s. - 991 278,45 EUR
10. **Poznej Sudety na lyžích** - Obec Orlické Záhoří - 1 008 071,10 EUR
11. **Spojuje nás Bobr** - Město Žacléř - 565 109 EUR (zatím)

Doposud podpořené projekty s účastí subjektů z Královéhradeckého kraje

Projekty podpořené na zasedání Monitorovacího výboru dne 15. března 2018 (projekty z 2. výzvy)

název projektu - český vedoucí partner, další čeští partneři - celková evropská dotace

12. **Singletrack Glacensis** - Obec Zdobnice v Orł. horách - 1 320 348 EUR

13. **Tajemství vojenského podzemí** - Rokytnice v Orł. horách, Euroregion Glacensis, město Trutnov, Stachelberg z.s. Trutnov - 1 510 650 EUR

14. **Česko-polská Hřebenovka - východní část** - Euroregion Glacensis, Královéhradecký kraj, Městys Nový Hrádek, Obec Deštné v Orlických horách, Obec Olešnice v Orlických horách, Obec Vysoká Srbská, Sdružení Neratov z.s. - 3 035 553 EUR

15. **PecKa - Společné dědictví měst Pec pod Sněžkou a Karpacz** - Město Pec pod Sněžkou - 1 695 252 EUR

Strategické silniční projekty pro zpřístupnění přírodních a kulturních zdrojů

16. **Zlepšení přeshraniční dostupnosti polsko-českého příhraničí v oblasti Stolových hor** - Královéhradecký kraj - 5 307 452,47 EUR

17. **Zlepšení dopravní dostupnosti Broumavska a Kladsko - valbřišského regionu** - Královéhradecký kraj - 9 702 654 EUR

18. **Zlepšení dopravní dostupnosti Orlických a Bystřických hor** - Královéhradecký kraj - 9 488 532 EUR

Doposud podpořené projekty s účastí subjektů z Královéhradeckého kraje

Vlajkový projekt

19. **Kulturní a přírodní dědictví pro rozvoj Polsko-Českého pohraničí „Společné dědictví“** - Královéhradecký kraj - 1 976 605,88 EUR



Doposud bylo podpořeno **19 velkých projektů** s účastí subjektů z Královéhradeckého kraje s celkovou evropskou dotací **45 219 893 EUR - 1 153 107 272 Kč** (není započítán projekt realizovaný mimo území Královéhradeckého kraje a náhradní projekt).

Mikroprojekty - prioritní osa 2

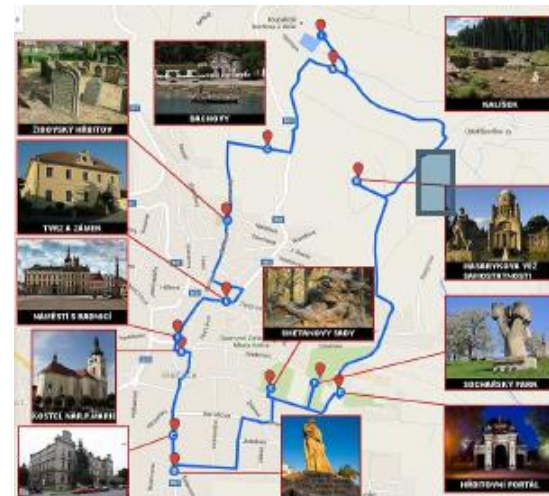
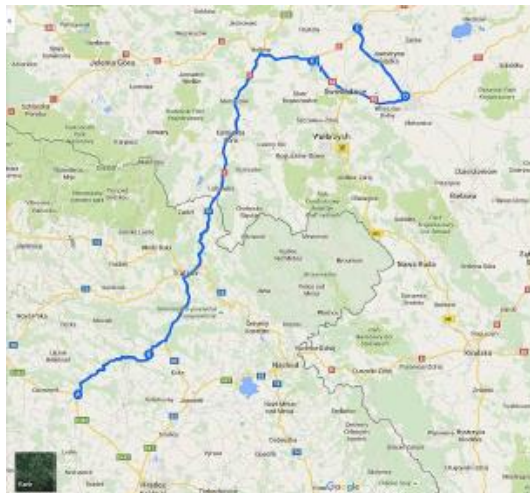
Doposud byl podpořen i **velký počet mikroprojektů** s účastí subjektů z Královéhradeckého kraje, seznam: www.euro-glacensis.cz/schvalene-projekty.html

Naučná stezka Evropským městem Náchod - Kudowa Zdrój

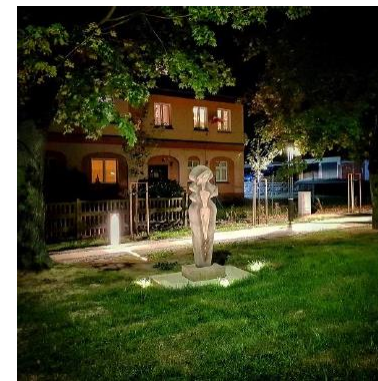


Propojení centra města Náchod s centrem lázeňského města Kudowa Zdrój naučnou trasou podél řeky Metuje

Cesta kamene (revitalizované muzeum v Hořicích)



Naučná trasa Hořice - Stregom s lokálními okruhy



Česko-polská Hřebenovka - východní část



Rozhledny - Velká Deštná (Deštné v Orł. horách), Feistův kopec (Olešnice v Orł. horách), Šibeník (Nový Hrádek) a Vysoká Srbská



Nová infocentra v Neratově a v Novém Hrádku, obnova Jánského mostu přes Divokou Orlici v Neratově

Zlepšení dopravní dostupnosti Orlických a Bystřických hor

Zlepšení přeshraniční dostupnosti polsko-českého příhraničí v oblasti Stolových hor

Zlepšení dopravní dostupnosti Broumova a Kladsko - valbříšského regionu



Poznej Sudety na lyžích

Obec Orlické Žáhoří
pořádá
v sobotu 10. 2. 2018
v nově otevřeném osvětleném běžeckém okruhu
Ski Aréna Orlické Žáhoří

**Mezinárodní noční běžecké
lyžařské závody ve volném stylu**

Soutěží se ve 3 kategoriích
Registrace účastníků do 31.1.2018 tic@orlickezahori.eu, tel.: +420 775 081 136, www.orlickezahori.eu

17:00 – 18:00 hodin	Děti do 12 let	2-3 km
18:00 – 19:00 hodin	Ženy	4,5 km
19:30 – 21:00 hodin	Muži	4,5 km

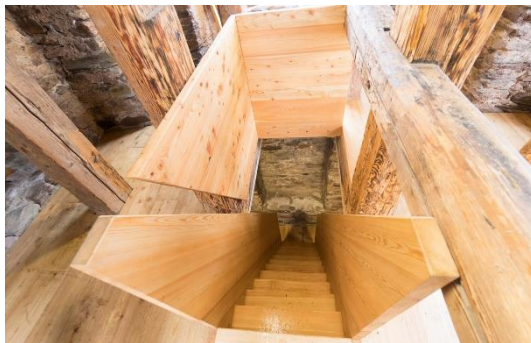
Akce se koná v rámci realizace k projektu reg.č. CZ.11.2.45/0.0/0.0/16_014/0000745: Poznej Sudety na lyžích

CZ PL PŘEKRÁČÍME HRANICE
PRZEGRACZAMY GRANICE
2014–2020

EVROPSKÁ UNIE / UNIA EUROPEJSKA
EUROPEJSKÝ FOND PRO REGIONÁLNÍ ROZVOJ
EUROPEJSKI FUNDUSZ ROZWOJU REGIONALNEGO



Historické věže Kladského pomezí



Historyczne wieże Pogranicza Kłodzkiego
Historické věže Kladského pomezí

Neratov

Orlické Záhoří

Bystrzyca Kłodzka

CZ PL PŘEKRÝVACÍ HRANICE PRŮKAZNÝCH GRANIC 2014-2020

EU EVROPSKÉ UNIE / UNIA EUROPEJSKA
EVROPSKÝ FOND PRO REGIONÁLNÍ ROZVOJ
EUROPEJSKI FONDUS ROZWOJU REGIONALNEGO

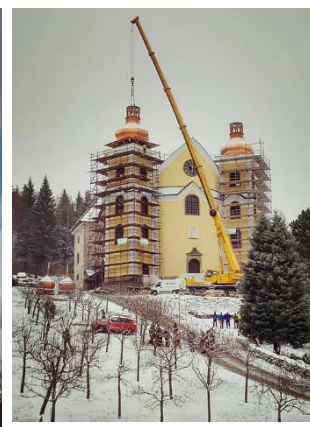
Projekt współfinansowany przez Unię Europejską ze środków Europejskiego Funduszu Rozwoju Regionalnego w ramach Programu Interreg V-A Republika Czeska - Polska

NERATOV

Historické věže Kladského pomezí reg. č. CZ.11.2.45/0.0/0.0/15_003/0000326
Program INTERREG V-A Česká republika - Polsko

CZ PL PŘEKRÝVACÍ HRANICE PRŮKAZNÝCH GRANIC 2014-2020

EU EVROPSKÉ UNIE / UNIA EUROPEJSKA
EVROPSKÝ FOND PRO REGIONÁLNÍ ROZVOJ
EUROPEJSKI FONDUS ROZWOJU REGIONALNEGO



Cykloregion Noworudsko-Radkovsko-Broumovsko



PROGRAM INTERREG V-A
ČESKÁ REPUBLIKA - POLSKO

Cykloregion

Noworudsko-Radkovsko-Broumovsko
reg. číslo CZ.11.2.45/0.0/15.002/0000310

CZ PI Ministerstvo zemědělství a venkovského rozvoje Evropská unie - Evropský zemědělský fond pro rozvoj venkova (ERDF) - Evropský program rozvoje venkova 2014-2020

HLAVNÍ CÍLE PROJEKTU
Projekt je zaměřen na dobudování a propojení klíčové turistické infrastruktury a vytvoření společné turistické nabídky v česko-polském pětizemním regionu. Cílem je zatraktivnit region pro turisty a přivést je za poznáním jeho společného dědictví.

Celková cena projektu: 1 695 562,69 EUR
Dofinancování z EFRR: 1 441 228,29 EUR

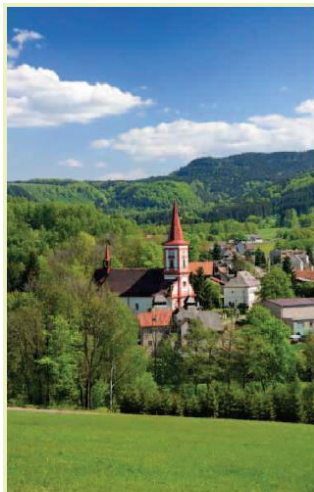
Vešlejší partner	Partner projektu	Partner projektu	Partner projektu	Partner projektu
Město Broumov	Obec Radčice	Obec Májovka	Obec Wąjszka	Obec Klucze
332 137,54 EUR	343 957,82 EUR	623 185,25 EUR	289 650,00 EUR	107 282,08 EUR



Spojuje nás Bobr



Naučnou stezkou k přírodním a historickým památkám



VAMBEŘICKÁ POUTNÍ CESTA



Srůtkova lipa

U čp. 26 v Machovicích. Je nejstarším stromem celého polského regionu - odhadované stáří je 550 let, obvod kmene 688 cm, výška 24 m. Roku 1800 zničil blesk původní korunu stromu, což mělo za následek vznik dutiny v kmeni. Vzdálenost z parkoviště 1 km.

Srůtkova lipa

Przy budynku nr 26 w Machowicach. Jest najstarszym drzewem w całym polskim regionie - datowane na wiek 550 lat, obwód pnia 688 cm, wysokość 24 m. W 1800 r. uderzenie pioruna zniszczyło pierwotną koronę i miało wpływ na powstanie szczeliny w pniu. Odległość od parkingu 1 km.



Mariánský barokní sloup

Z roku 1751 na náměstí v Machovicích s ústřední sochou Panny Marie Bolesné v životní velikosti a sochami prvky obláček s anděličky. Meč, zabodnutý do srdce Panny Marie, symbolizuje její duši. Autorem je Bartoloměj Henrich. Vzdálenost z parkoviště 680 m.

Maryjny slup wotynny

Z 1751 roku na rynku w Machowicach z rzeźbą Marii Panny Bolesnej w naturalnej wielkości i rzeźbionymi obłokami i aniołkami. Miecz wbity w serce Marii Panny symbolizuje jej duszę. Autor to Bartolomiej Henrich. Odległość od parkingu 680 m.



Machovský kříž

(666 m nad mořem) - pískovcový kříž s reliéfem Panny Marie z roku 1850. V historii tudy vedla nejen poutní Vambeřická cesta, ale i jedna z nejstarších turistických stezek u našem kraj - „Hvězda - Hejšovina“. Vzdálenost z parkoviště 3 km (po turistické trase).

Machowski krzyz

(666 m. nad poziomem morza) - piaskowcowy krzyz z papierkiem Panny Marii z 1850 r. Tędy wiodła nie tylko historyczna trasa pielgrzymia do Wambierzy, ale również jedna z najstarszych szlaków turystycznych w naszym regionie - „Hwězda - Szczeliszec“. Odległość z parkingu wynosi 3 km (po trasie turystycznej).



NAUČNOU STEZKOU K PŘÍRODNÍM
A HISTORICKÝM PAMÁTKÁM

PecKa - společné dědictví měst Pec pod Sněžkou a Karpacz

PECKA
HERNÍ KRAJINA

U LANOVKY VELKÁ ÚPA - PORTÁKY

www.pec-ka.cz

PRÉKRAČUJEME HRANICE
PRÉKRAČUJEME HRANICE
2014-2020

EVROPSKÁ UNIE / UNIA EUROPEJSKA
EVROPSKÝ FOND PRO REGIONÁLNÍ ROZVOJ
EUROPEJSKI FUNDUSZ ROZWOJU REGIONALNEGO

Pec pod Sněžkou
KARPACZ

SkiResortLive



Prioritní osa 3: Vzdělávání a kvalifikace

Podporované aktivity:

- Příprava a realizace společného vzdělávání **(ne základní školy)**.
- Spolupráce mezi vzdělávacími institucemi a institucemi na trhu práce **(ne základní školy)**.
- Rozvoj jazykového vzdělávání v rámci školského systému.

Oprávnění příjemci:

- Orgány veřejné správy, jejich svazky a sdružení: organizační složka státu, svazek obcí, obec nebo městská část územně členěného statutárního města, kraj, zájmové sdružení právnických osob – euroregiony.
- Organizace zřizované a zakládané orgány veřejné správy: společnost s ručením omezeným, akciová společnost, státní podnik, příspěvková organizace, veřejné výzkumné instituce.
- Vzdělávací instituce včetně vysokých škol: vysoká škola, školská právnická osoba, církevní organizace.
- Hospodářské a profesní komory, svazy a sdružení: zájmové sdružení, stavovská organizace - profesní komora, komora (s výjimkou profesních komor), zájmové sdružení právnických osob.
- Nestátní neziskové organizace: nadace, nadační fond, obecně prospěšná společnost, ústav, sdružení (svaz, spolek, společnost, klub aj.), spolek, organizační jednotka sdružení, pobočný spolek.
- Evropské seskupení pro územní spolupráci.

Hlavní cílové skupiny:

Žáci a studenti primárního, sekundárního (a postsekundárního) a terciárního vzdělávání, pedagogičtí pracovníci, zaměstnavatelé a jejich organizace, instituce trhu práce.

Doposud podpořené projekty s účastí subjektů z Královéhradeckého kraje

název projektu – český vedoucí partner - evropská dotace

1. **Přeshraniční vzdělávání studentů zdravotnických oborů** - Vyšší odborná škola zdravotnická a Střední zdravotnická škola, Trutnov – 257 764,99 EUR



Projekty podpořené na zasedání Monitorovacího výboru dne 24. listopadu 2017 v Hradci Králové

název projektu – český vedoucí partner - evropská dotace

2. **Spolupráce UO a UHK rozšiřující možnosti uplatnění absolventů na přeshraničním trhu práce** - Univerzita Hradec Králové – 184 552 EUR

3. **Přeshraniční vzdělávání žáků technických oborů** - Vyšší odborná škola a Střední průmyslová škola Jičín - 66 809,62 EUR

- Malý zájem o tuto prioritní osu, nekvalitní projekty.

- Na zasedání Monitorovacího výboru dne 16. 10. 2018 byla vyhlášena 4. výzva (již poslední).

- Termín pro předložení předběžných záměrů - 15. 4. 2019, termín pro předložení podrobných projektových žádostí - 30. 9. 2019, zasedání Monitorovacího výboru, kde budou schvalovány projekty - 30. 1. 2020, finanční alokace - 4 106 816 EUR (cca 106 mil. Kč dle aktuálního kurzu).

Prioritní osa 4: Spolupráce institucí a komunit **(možno realizovat i mikroprojekty v Euroregionu Glacensis)**

Podporované aktivity:

- Opatření směřující k posilování integrace na lokální úrovni, spolupráce občanské společnosti a další aktivity přispívající ke kohezi na lokální úrovni **(Fond mikroprojektů i velké projekty)**.
- Rozvoj spolupráce institucí veřejné správy.
- Vytváření a rozvoj přeshraničních kooperačních sítí, včetně spolupráce NNO a sociálních a hospodářských partnerů.

Oprávnění příjemci:

- Orgány veřejné správy, jejich svazky a sdružení: organizační složka státu, Správa železniční dopravní cesty, státní organizace, veřejnoprávní instituce (ČT, ČRo, ČTK), svazek obcí, obec nebo městská část územně členěného statutárního města, kraj, zastupitelský orgán jiných států.
- Organizace zřizované a zakládané orgány veřejné správy: společnost s ručením omezeným, akciová společnost, státní podnik, příspěvková organizace, veřejné výzkumné instituce.
- Hospodářské a profesní komory, svazy a sdružení: zájmové sdružení, stavovská organizace - profesní komora, komora (s výjimkou profesních komor), zájmové sdružení právnických osob, evropské hospodářské zájmové sdružení.

Prioritní osa 4: Spolupráce institucí a komunit

Oprávnění příjemci:

- Vzdělávací instituce včetně vysokých škol: vysoká škola, školská právnická osoba.
- Nestátní neziskové organizace: nadace, nadační fond, obecně prospěšná společnost, ústav, sdružení (svaz, spolek, společnost, klub aj.), spolek, organizační jednotka sdružení, pobočný spolek.
- Evropské seskupení pro územní spolupráci.
- Církev a náboženské spolky: církevní organizace, evidované církevní právnické osoby, svazy církví a náboženských společností.

Hlavní cílové skupiny:

Obyvatelé společného regionu, samospráva, NNO, návštěvníci regionu, podnikatelské subjekty.

Doposud podpořené projekty s účastí subjektů z Královéhradeckého kraje

název projektu – český vedoucí partner, další čeští partneři - evropská dotace

1. **Společný přístup k péči o Krkonošský národní park** - Správa Krkonošského národního parku - 475 174,57 EUR
2. **Společně kulturní!** - Město Broumov - 391 839,21 EUR
3. **Koncepce rozvoje přeshraniční cykloturistiky v polsko-českém příhraničí** - Královéhradecký kraj – 595 206,77 EUR
4. **Poznejme se více** - Obec Lánov - 249 743,13
5. **Společné vzdělávání pracovníků Správy KRNAP a KPN II** - Správa Krkonošského národního parku – 319 513,39 EUR
6. **Alternativa bez hranic - workshopy a prezentace** - Alternativa pro kulturu z.s. Trutnov - 403 700 EUR
7. **Přeshraniční Město Děti** - Krajská hospodářská komora Královéhradeckého kraje Hradec Králové – 232 868,55 EUR
8. **Boleslavec - Vrchlabí - aktivní přeshraniční spolupráce muzeí** - Správa Krkonošského národního parku – 282 326,94 EUR
9. **Propagace spolupráce v Euroregionu Glacensis** - Euroregion Glacensis - 210 354,02 EUR
10. **Aktivní senior polsko-českého příhraničí** - Město Náchod, Město Trutnov, Folklórní soubor Barunka o. s. Česká Skalice - 407 513,44 EUR

Doposud podpořené projekty s účastí subjektů z Královéhradeckého kraje

název projektu – český vedoucí partner, další čeští partneři - evropská dotace

11. **Kultura a spolupráce se vyplatí nám všem** - Město Nová Paka, Obec Bohuslavice nad Metují - 207 879,50 EUR
12. **Pod jednou střechou 2** - Město Meziměstí - 74 726,17 EUR
13. **INSPIR - intenzivní spolupráce sítí institucí regionů** - Region Panda z. s. Rychnov n Kn. - 252 258,24 EUR
14. **Sít' hospodářského rozvoje česko-polského příhraničí** - Krajská hospodářská komora Královéhradeckého kraje, Krkonoše – svazek měst a obcí Vrchlabí - 476 654,07 EUR

Projekty podpořené na zasedání Monitorovacího výboru dne 24. listopadu 2017 v Hradci Králové

15. **Města Trutnov a Šwidnica společně pro byznys** – Město Trutnov - 122 881,34 EUR
16. **MOST – polsko-česká spolupráce redakcí** - Bonton z. s. Rychnov nad Kněžnou - 700 723,08 EUR
17. **Jak zachraňujete u vás?** - Zdravotnická záchranná služba Královéhradeckého kraje, Evropské seskupení pro územní spolupráci Novum (člen - Královéhradecký kraj) - 335 273,38 EUR
18. **Společně řešíme problémy** - Evropské seskupení pro územní spolupráci Novum (člen - Královéhradecký kraj) - 280 700,54 EUR
19. **Žijeme spolu** - Orlické hory a Podorlicko Rychnov nad Kněžnou - 247 917,54 EUR
20. **Partner Krkonošského národního parku** - Správa Krkonošského národního parku Vrchlabí - 299 154,63 EUR

Doposud podpořené projekty s účastí subjektů z Královéhradeckého kraje

název projektu – český vedoucí partner, další čeští partneři - evropská dotace

21. **Akcent@net** - Evropské seskupení pro územní spolupráci Novum (člen - Královéhradecký kraj) - 205 262,36 EUR

22. **Východní Krkonoše a Lubawská brána žijí kulturou a sportem** - Město Žacléř, Městys Mladé Buky, Obec Malá Úpa, Obec Horní Maršov, Město Svoboda nad Úpou - 428 972,73 EUR

23. **Svět kamene** - Spolek českého kamene, z.s. - Czech stone society Lázně Bělohrad, Město Hořice - 506 376,91 EUR

24. **Vzdělávání nezná hranic** – Evropské seskupení pro územní spolupráci NOVUM, Euroregion Glacensis - 332 540 EUR

25. **Zefektivnění česko-polské spolupráce v boji proti kyberkriminalitě** - Krajské ředitelství policie Královéhradeckého kraje - 2 604 774,52 EUR

26. **Zachraňme paměť Krkonoš!** - Paměť Krkonoš, z. ú. Horní Maršov - 421 584,27 EUR

27. **Přeshraniční mezigenerační integrace** - Folklorní soubor BARUNKA z.s. Česká Skalice, Město Hronov, Město Náchod - 494 598,11 EUR

Doposud podpořené projekty s účastí subjektů z Královéhradeckého kraje

28. **Lázeňství v česko-polském pohraničí a jeho přínos pro regionální rozvoj - Spa 4 Development** - Evropské seskupení pro územní spolupráci NOVUM - 192 673,34 EUR

29. **Pod jednou střechou 3** - Město Meziměstí - 183 230,49 EUR

30. **Turistika - věc společná** - Město Trutnov - 334 360,93 EUR

31. **Sportujeme a bavíme se společně v česko-polském pohraničí** - BCB Broumov z.s. - 516 319,27 EUR

Vlajkový projekt

název projektu – český partner - evropská dotace - webové stránky

32. **Drugstop - přeshraniční spolupráce policejních jednotek v oblasti boje s drogovou kriminalitou** - Krajské ředitelství policie Královéhradeckého kraje – 2 088 913,68 EUR, www.policie.cz/clanek/drugstop.aspx

- Poměrně vysoký zájem o tuto prioritní osu.
- Zatím nebylo rozhodnuto o vyhlášení další výzvy (výzva s menší, zbývající alokací bude pravděpodobně vyhlášena).

Mikroprojekty - prioritní osa 4

Doposud byl podpořen i velký počet mikroprojektů s účastí subjektů z Královéhradeckého kraje, seznam: www.euro-glacensis.cz/schvalene-projekty.html

Ukázka realizace podpořeného projektu

Přeshraniční Město Děti



Fond mikroprojektů v Euroregionu Glacensis



- Typy mikroprojektů
 - A – společný mikroprojekt - s vedoucím partnerem (1 společná žádost)
 - B - partnerský (komplementární) mikroprojekt (na každé straně hranice samostatná žádost/žádosti)
 - C - samostatně realizovaný mikroprojekt (žádost pouze na jedné straně hranice)
- Alokace na mikroprojekty (celková alokace pro českou část EG) - **5 134 117 EUR (cca 131 mil. Kč).**
- V rámci několika dosavadních výzev bylo v PO 2 a PO 4 podpořeno **několik desítek mikroprojektů s účastí subjektů z Královéhradeckého kraje** - www.euro-glacensis.cz/schvalene-projekty.html.

Aktuální výzvy

- Připravuje se vyhlášení další výzvy pro předkládání žádostí na realizaci mikroprojektů v prioritní ose 2 - Rozvoj potenciálu přírodních a kulturních zdrojů pro podporu zaměstnanosti (de facto cestovní ruch).
- Dne 1. 10.2018 byla vyhlášena 6. výzva pro předkládání žádostí na realizaci mikroprojektů v prioritní ose 4 - Spolupráce institucí a komunit. Výzva bude otevřena až do 30. 5. 2019, v rámci mikroprojektů je možno realizovat široké spektrum aktivit, připravovat lze všechny typy mikroprojektů (společné, partnerské i samostatné - v aktuální výzvě není žádné omezení). Zasedání Euroregionálního řídicího výboru, kde budou schvalovány předložené mikroprojekty, se uskuteční v říjnu 2019 (termín bude upřesněn).



PŘÍHRANIČNÍ ÚZEMÍ PRO ŽADATELE A PARTNERY V EUROREGIONU GLACENSIS



Spolufinancování, systém financování

Spolufinancování **ze zdrojů ERDF ve výši max. 85 % způsobilých výdajů** (snížených o případné příjmy).

V ČR navíc spolufinancování **ze státního rozpočtu ve výši max. 5 % způsobilých výdajů** pro vybrané subjekty (pouze u velkých projektů, ne v rámci mikroprojektů).

Financování formou **ex-post plateb**.

Veškeré **výdaje vykazovány v EUR**

Minimální a maximální výše dotace z ERDF, délka realizace projektů, udržitelnost

Prioritní osy 1, 3 a 4: **min. 40 000 EUR** za celý projekt

Prioritní osa 2: **min. 60 000 EUR** za celý projekt

pozn.: u této PO nesmí souvislý prvek infrastruktury převýšit částku 5 mil. EUR.

Mikroprojekty

Prioritní osa 2: **4 000 - 60 000 EUR** (typ A) - za národní část **min. 2 000 EUR, max. 30 000 EUR**
2 000 - 30 000 EUR (typ B a C)

Prioritní osa 4: **4 000 - 40 000 EUR** (typ A) - za národní část **min. 2 000 EUR, max. 20 000 EUR**
2 000 - 20 000 EUR (typ B a C)

Doporučovaná délka realizace projektů – cca 2 až 3 roky.

Mikroprojekty - zpravidla 12 měsíců, v případě složitějších mikroprojektů - max. 18 měsíců.

Udržitelnost - musí být zajištěna po dobu 5 let od poslední platby příjemci (vedoucímu partnerovi).

Mikroprojekty - udržitelnost stanovena dle typu mikroprojektů.

Role regionálního subjektu

Královéhradecký kraj se jako regionální subjekt prostřednictvím dvou regionálních expertů (0,75 + 0,25 úvazek) podílí na vymezených činnostech v daném regionu. Regionální experti zejména:

- Poskytují žadatelům osobní konzultace a telefonické nebo e-mailové poradenství.
- Pořádají semináře, jejichž cílem je zpřístupnit program co nejširšímu okruhu potenciálních žadatelů a konzultační dny, kde je formou individuálních konzultací řešena již konkrétní odborná problematika.
- Cíleně oslovují vhodné potenciální žadatele, napomáhají s výběrem vhodného přeshraničního partnera.
- Účastní se hodnocení projektových žádostí.
- Aktualizují problematiku programu na krajských webových stránkách.
- Propagují program mezi odbornou i laickou veřejností (informační letáky, publikace, účast na konferencích, seminářích, workshopech apod., články pro média, propagační předměty apod.).
- Regionální experti průběžně spolupracují s Řídicím orgánem programu (Ministerstvo pro místní rozvoj ČR), Společným sekretariátem Olomouc, Euroregionem Glacensis a dalšími subjekty v ČR i v Polsku.

Aktivity regionálních expertů podporuje projekt Technická pomoc.



Semináře pro žadatele



Konzultační dny



Další informace:



Webová strana programu - www.cz-pl.eu



Youtube - [Překračujeme hranice Interreg V-A CZ/PL Przekraczamy granice Interreg V-A](#)



Facebook - [Interreg V-A CZ-PL](#)

[Informace o programu](#) na webu Královéhradeckého kraje

[Informace o připravovaných akcích](#) v Hradci Králové k programovému období 2014-2020

(zejména k programu [Interreg V-A ČR - Polsko](#) a k dalším programům [Evropské územní spolupráce](#))

Další inspirativní projekty z česko-polského přeshraničního programu v programovém období 2007-2013 - v publikaci:
Operační program přeshraniční spolupráce Česká republika - Polská republika 2007-2013 v Královéhradeckém kraji

- Již jen omezený počet výtisků.

- Ke stažení je na webu Královéhradeckého kraje www.kr-kralovehradecky.cz sekce „Evropské dotace“, vlevo podsekce „Evropské granty a dotace“ - pod ní podsekce „Archív“, pod ní podsekce „OPPS ČR - Polsko 2007-2013“, vpravo je odkaz na publikaci.

- Přímý odkaz - www.kr-kralovehradecky.cz/assets/rozvoj-kraje/evropska-unie-EHP/EU-spoluprace-CR-PL/2007-2013/cz_pl_publicace.pdf



Děkuji za pozornost.

Ing. Roman Klíma

Odbor regionálního rozvoje, grantů a dotací, oddělení evropských grantů
Krajský úřad Královéhradeckého kraje

telefon: 495 817 492, 602 488 137

e-mail: rklima@kr-kralovehradecky.cz